



แผนพัฒนาท้องถิ่น (พ.ศ.๒๕๖๖ - ๒๕๗๐)
องค์การบริหารส่วนตำบลออย

โดย

องค์การบริหารส่วนตำบลออย อำเภอปง จังหวัดพะเยา ๕๖๑๔๐

โทรศัพท์ ๐-๕๔๘๙-๐๐๗๖ โทรสาร ๐-๕๔๘๙-๐๐๗๗

คำนำ

องค์การบริหารส่วนตำบลลอย เป็นองค์กรปกครองส่วนท้องถิ่นขนาดกลาง มีภารกิจสำคัญในการปฏิบัติงานเพื่อคุณภาพชีวิตที่ดีของประชาชนในท้องถิ่นและการบริหารจัดการจำเป็นจะต้องมีระบบการจัดการที่ดี โดยเฉพาะตั้งแต่กฎหมายรัฐธรรมนูญ พ.ศ. ๒๕๔๐ จนถึงฉบับปัจจุบัน ที่ได้สร้างกระบวนการกระจายอำนาจจัดการ ให้แก่องค์กรปกครองส่วนท้องถิ่น องค์การบริหารส่วนตำบลลอย จำเป็นจะต้องมีเครื่องมือที่ใช้ในการบริหารเครื่องมือที่ว่านั้นก็ประกอบไปด้วยแผนพัฒนาตำบล โดยแยกออกเป็นแผนยุทธศาสตร์ แผนพัฒนาท้องถิ่น แล้วนำไปสู่แผนดำเนินการลำดับถัดไป องค์การบริหารส่วนตำบลลอย ได้จัดทำแผนพัฒนาท้องถิ่น (พ.ศ. ๒๕๖๖-๒๕๖๗๐) ซึ่งเป็นการแปลงแผนยุทธศาสตร์การพัฒนาที่ได้มาจากความต้องการของประชาชนอย่างแท้จริง โดยประชาชนได้มีส่วนร่วมในการกำหนดโครงการหรือกิจกรรม และผ่านขั้นตอนตามระเบียบกระทรวงมหาดไทย ว่าด้วยการจัดทำแผนพัฒนาขององค์กรปกครองส่วนท้องถิ่น พ.ศ.๒๕๔๘ แก้ไขเพิ่มเติมถึงฉบับที่ ๓ พ.ศ.๒๕๖๑

แผนพัฒนาท้องถิ่น (พ.ศ. ๒๕๖๖ - ๒๕๗๐) ฉบับนี้ ถือเป็นคู่มือในการปฏิบัติงานเพื่อการพัฒนาขององค์การบริหารส่วนตำบลลอยได้มีประสิทธิภาพเพื่อตอบสนองความต้องการของประชาชนในท้องถิ่นต่อไป

องค์การบริหารส่วนตำบลลอย
กันยายน ๒๕๖๔

สารบัญ

เรื่อง

- ส่วนที่ ๑ สภาพทั่วไปและข้อมูลพื้นฐาน
ส่วนที่ ๒ ยุทธศาสตร์องค์กรปกครองส่วนท้องถิ่น
ส่วนที่ ๓ การนำแผนพัฒนาท้องถิ่นไปสู่การปฏิบัติ
ส่วนที่ ๔ การติดตามและประเมินผล

หน้า

- ๑ - ๑๓
๑๔ - ๕๒
๕๓ - ๑๑๓๑
๑๑๓๒ - ๑๑๓๓

ภาคผนวก

- ประกาศใช้แผนพัฒนาท้องถิ่น (พ.ศ. ๒๕๖๖ - ๒๕๗๐)
- รูปภาพประกอบการประชุม

แผนพัฒนาท้องถิ่น

พ.ศ.๒๕๖๖ - ๒๕๗๐

ขององค์การบริหารส่วนตำบลออย อำเภอปง จังหวัดพะเยา

ส่วนที่ ๑ สภาพทั่วไปและข้อมูลพื้นฐาน

๑. ด้านกายภาพ

๑.๑ ที่ตั้งของตำบลออย

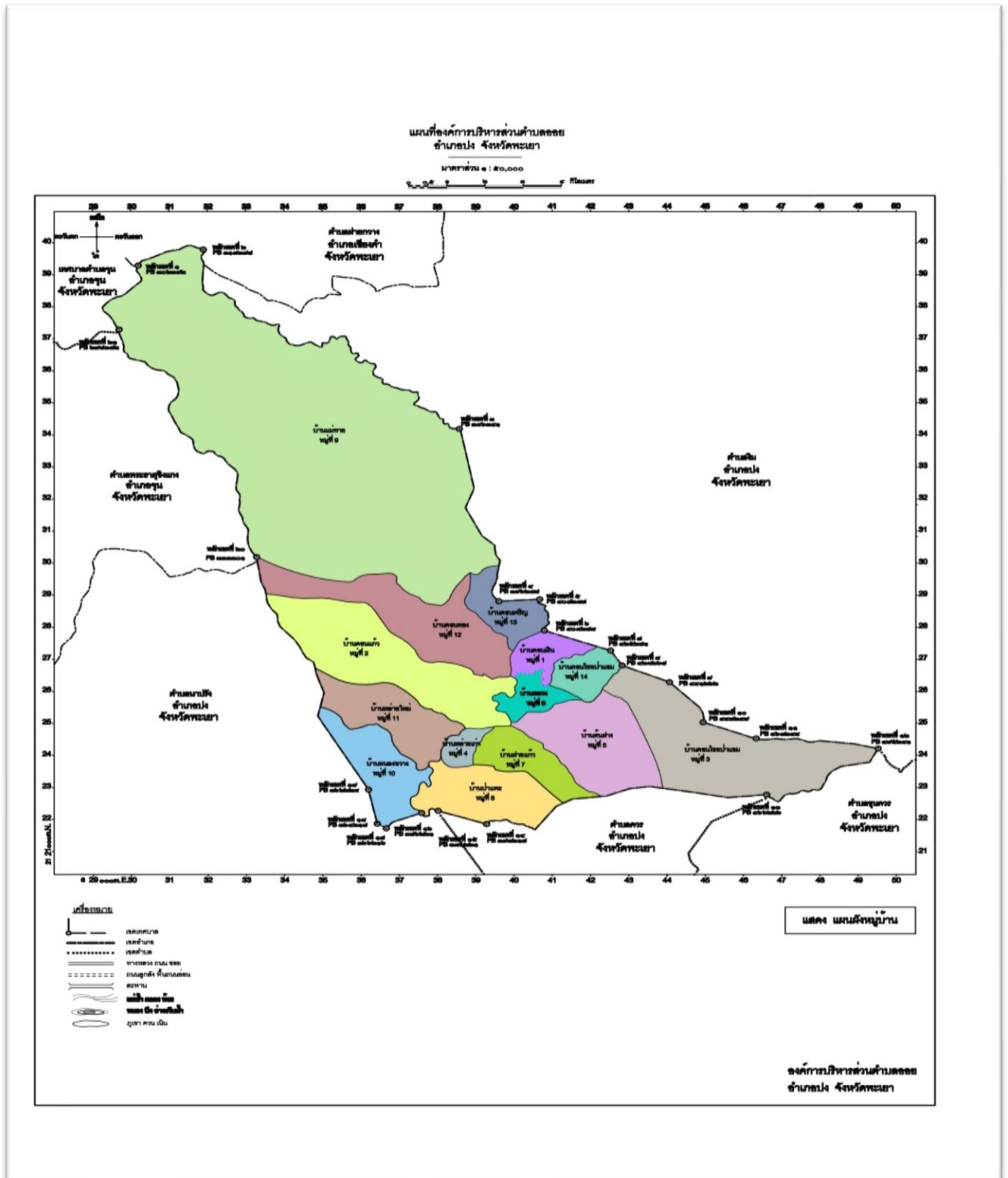
ตำบลออย มีพื้นที่ประมาณ ๒๑๑ ตารางกิโลเมตร หรือประมาณ ๑๓๑,๘๗๕ ไร่ ตั้งอยู่ทางทิศตะวันออกเฉียงใต้ของจังหวัดพะเยาและอยู่ทางทิศเหนือของเขตอำเภอปง ซึ่งอยู่ห่างจากที่ว่าการอำเภอปงประมาณ ๑๓ กิโลเมตร และอยู่ระหว่างศูนย์ราชการจังหวัดพะเยาประมาณ ๗๙ กิโลเมตร มีพื้นที่ดังนี้

- ทิศเหนือ ติดต่อกับตำบลจุน อำเภอจุน จังหวัดพะเยา โดยมีแนวเขตเริ่มจากเทือกเขาตอย ม่อนยาวบริเวณพิกัดที่ PB ๓๐๒๓๙๒ ไปทางทิศตะวันออกเฉียงใต้ตามลำห้วยเครือบ้านลำห้วยผักคาวตอง ไปทางทิศใต้ตามลำแม่น้ำเงินถึงบริเวณพิกัดที่ PB ๓๙๖๒๘๗ รวมระยะทางด้านทิศเหนือประมาณ ๒๐.๗๘๗ กิโลเมตร

- ทิศใต้ ติดต่อกับตำบลขุนควร ตำบลควร อำเภอปง จังหวัดพะเยา โดยเริ่มต้นบริเวณพิกัดที่ PB ๔๙๕๒๔๑ เป็นเส้นเลียบไปทางทิศตะวันตกเฉียงใต้ผ่านเนิน ๓๗๕ เนิน ๓๘๒ ถึงบริเวณพิกัดที่ PB ๔๖๖๒๒๖ เป็นเส้นเลียบไปทางทิศตะวันตกผ่านเนิน ๓๕๗ เนิน ๓๕๖ เนิน ๔๕๖ เนิน ๔๖๕ เนิน ๔๓๒ เนิน ๔๒๑ เนิน ๓๘๑ ถึงทางสาธารณประโยชน์ใช้ทางสาธารณประโยชน์เป็นเส้นแบ่งกึ่งกลางไปทางทิศตะวันตกบริเวณพิกัดที่ PB ๓๙๓๒๗๑ เป็นเส้นเลียบไปทางตะวันตกเฉียงเหนือถึงทางสาธารณประโยชน์ตรงสะพานร่องเตยบริเวณพิกัดที่ PB ๓๘๐๒๒๑ เป็นเส้นเลียบไปทางทิศตะวันตกเฉียงใต้ผ่านทางลำน้ำจิมผ่านทางสาธารณประโยชน์ตัดผ่านทุ่งนาถึงทางหลวงแผ่นดินหมายเลข ๑๐๙๒ บริเวณพิกัดที่ PB ๓๖๔๒๑๗ รวมระยะทางด้านทิศใต้ประมาณ ๑๔.๗๖๒ กิโลเมตร

- ทิศตะวันออก ติดต่อกับตำบลจิม อำเภอปง จังหวัดพะเยา โดยมีเขตเริ่มต้นจากลำน้ำเงินบริเวณพิกัด PB ๓๙๖๒๘๗ ไปทางทิศตะวันออก ถึงทางหลวงแผ่นดินหมายเลข ๑๑๗๙ (ตอนปง-เชียงคำ) ฟากตะวันตก บริเวณพิกัด PB ๔๐๗๒๘๗ เป็นเส้นเลียบทางหลวงแผ่นดินหมายเลข ๑๑๗๙ (ตอนปง-เชียงคำ) ฟากตะวันออก ไปทางทิศใต้ถึงฟากทางสาธารณประโยชน์เป็นเส้นแบ่งกึ่งกลางทางสาธารณประโยชน์ไปทางทิศตะวันออกเฉียงใต้ถึงทางหลวงแผ่นดินหมายเลข ๑๐๙๒ ฟากตะวันออก บริเวณพิกัดที่ PB ๔๐๘๒๗๙ เป็นเส้นเลียบไปทางทิศตะวันออกเฉียงใต้ผ่านทุ่งนาผ่านลำน้ำจิมถึงลำห้วยร่องอ้อยฝั่งตะวันตก บริเวณพิกัด PB ๔๒๕๒๗๑ เป็นเส้นเลียบผ่านร่องอ้อยผ่านทุ่งนาถึงห้วยสะพานลำห้วยสตัดทางทิศเหนือบริเวณพิกัด PB ๔๒๘๒๖๗ เป็นเส้นเลียบไปทางทิศตะวันออกเฉียงใต้ถึงลำห้วยสตัดบริเวณพิกัด PB ๔๔๑๒๖๒ เป็นเส้นเลียบไปทางทิศตะวันออกเฉียงใต้ตัดผ่านลำห้วยสตัดผ่านเส้นเขาม่อนบวักฝักหนามบริเวณพิกัด PB ๔๔๙๒๔๙ เป็นเส้นเลียบไปทางทิศตะวันออกเฉียงใต้ถึงทางสาธารณประโยชน์ บริเวณพิกัดที่ PB ๔๖๓๒๔๔ เป็นเส้นเลียบไปทางทิศตะวันออกผ่านเนิน ๓๗๑ เนิน ๓๘๘ ถึงลำห้วยบริเวณพิกัด PB ๔๙๕๒๔๑ รวมระยะทางด้านทิศตะวันออกประมาณ ๑๑.๒๘๒ กิโลเมตร

- ทิศตะวันตก ติดต่อกับตำบลนาปรัง อำเภอปง จังหวัดพะเยา, ตำบลพระธาตุซึ้งแกง อำเภอจุน จังหวัดพะเยา,เทศบาลตำบลจุน อำเภอจุน จังหวัดพะเยา โดยมีแนวเริ่มต้นจากบริเวณพิกัดที่ PB ๓๖๔๒๑๗ ไปทางทิศตะวันตกเฉียงเหนือถึงบริเวณพิกัดที่ PB ๓๖๒๒๒๘ ไปทางทิศตะวันออกเฉียงเหนือบริเวณพิกัดที่ PB ๓๖๒๒๒๘ ไปทางทิศตะวันตกเฉียงเหนือผ่านเนิน ๔๘๔ เนิน ๕๑๙ เนิน ๕๕๖ เนิน ๖๖๒ เนิน ๖๗๙ บริเวณพิกัดที่ PB ๓๓๓๓๐๑ ไปทางทิศตะวันตกเฉียงเหนือผ่านเนิน ๗๖๒ เนิน ๗๙๐ เนิน ๘๕๐ เนิน ๗๕๒ เนิน ๖๕๖ บริเวณพิกัดที่ PB ๒๙๗๓๗๒ ปางทิศเหนือผ่านเนิน ๖๙๔ ดอยม่อนยาว บริเวณพิกัด PB ๓๐๒๒๙๒ รวมระยะทางทิศตะวันตกประมาณ ๒๑.๑๖๓ กิโลเมตร



๑.๒ ลักษณะภูมิประเทศ

ภูมิประเทศโดยรวมขององค์การบริหารส่วนตำบลออย ภาพพื้นที่ส่วนใหญ่เป็นภูเขา มีพื้นที่การเกษตรเป็นที่ราบเชิงเขาและระหว่างหุบเขาและที่ราบน้ำท่วมถึง มีแม่น้ำที่สำคัญไหลผ่าน ๔ สาย คือ แม่น้ำจิม, แม่น้ำเงิน, แม่น้ำทายและแม่น้ำสต้อด

๑.๓ ลักษณะภูมิอากาศ

ภูมิอากาศ (ปี ๒๕๕๗ - ๒๕๖๓)

๑. อุณหภูมิเฉลี่ย

- อุณหภูมิ สูงสุด ๓๒.๐๗ องศาเซลเซียส
- อุณหภูมิ ต่ำสุด ๒๒.๒๗ องศาเซลเซียส

๒. ปริมาณน้ำฝนเฉลี่ย (ปี ๒๕๖๒)

- ปริมาณน้ำฝนเฉลี่ย เดือน มี.ค. – มิ.ย. ๑๑๔.๑๓ มม.
- ปริมาณน้ำฝนเฉลี่ย เดือน ก.ค. – ต.ค. ๑๔๑.๗๘ มม.
- ปริมาณน้ำฝนเฉลี่ย เดือน พ.ย. – ก.พ. ๓๓๖.๒๕ มม.

๓. ปริมาณน้ำฝนระหว่างปี ๒๕๕๗ – ๒๕๖๒ (๖๖ ปี)

- ปริมาณน้ำฝนสูงสุด พ.ศ. ๒๕๐๔ = ๒,๗๕๙.๐๐ มม.
- ปริมาณน้ำฝนต่ำสุด พ.ศ. ๒๕๔๐ = ๑,๓๒๐.๘๐ มม.
- ค่าเฉลี่ยครบ ปี = ๑,๙๔๘.๗๐ มม.

๔. ทิศทางลมในแต่ละฤดู สามารถแบ่งได้เป็น ๓ ฤดู คือ

- ฤดูร้อน เริ่มตั้งแต่กลางเดือนกุมภาพันธ์ไปจนถึงกลางเดือนพฤษภาคม อากาศร้อนและแห้งแล้ง ซึ่งบางครั้งอาจจะมีอากาศเย็น ทำให้เกิดพายุฝนฟ้าคะนองและลมกระโชกแรงหรืออาจมีลูกเห็บตกก่อให้เกิดความเสียหายแก่ประชาชน ทุกปีเรียกว่า “พายุฤดูร้อน” อากาศร้อนจะมีอุณหภูมิระหว่าง ๓๕-๓๙.๙ องศาเซลเซียส ร้อนจัดมีอุณหภูมิประมาณ ๔๐ องศาเซลเซียสขึ้นไป

- ฤดูฝน เริ่มตั้งแต่กลางเดือนพฤษภาคม ฝนตกมากในช่วงเดือน พฤษภาคม-ตุลาคม แต่อาจเกิด “ช่วงทิ้งฝน” ซึ่งอาจนานประมาณ ๑-๒ สัปดาห์หรือบางที่อาจเกิดขึ้นแบบรุนแรงและมีฝนน้อยนานนับเดือนในเดือนกรกฎาคม

- ฤดูหนาว เริ่มตั้งแต่กลางเดือนตุลาคมถึงกลางเดือนกุมภาพันธ์ในช่วงกลางเดือนตุลาคมนานราว ๑-๒ สัปดาห์ เป็นช่วงเปลี่ยนฤดูจากฝนเป็นหนาว อากาศแปรปรวนไม่แน่นอน อาจเริ่มมีอากาศเย็นหรืออาจยังมีฝนฟ้าคะนอง อากาศหนาวอุณหภูมิต่ำสูงสุด ประมาณ ๑๕ องศา

๑.๔ ลักษณะของดิน

ลักษณะดินโดยทั่วไปเป็นดินร่วนปนดินทราย ประมาณ ๗๕% ดินลูกรังประมาณ ๑๕% ลักษณะดินในพื้นที่เป็นดินเหนียวประมาณ ๑๐% การใช้ที่ดิน พื้นที่ส่วนใหญ่ใช้ในการประกอบอาชีพด้านเกษตรกรรมและใช้เป็นที่อยู่อาศัย พื้นที่ซึ่งตัดถนนหลักใช้ในการประกอบพาณิชยกรรม

๒. ด้านการเมือง/การปกครอง

๒.๑ เขตการปกครอง

เขตการปกครองขององค์การบริหารส่วนตำบลลอย มีพื้นที่เต็ม ทั้งหมด ๑๔ หมู่บ้าน ดังนี้

ชื่อหมู่บ้าน	หมู่ที่	ชื่อกำนัน/ผู้ใหญ่บ้าน	ตำแหน่ง
บ้านดอนไชยป่าแถม	๑๔	นายมนัส งามตา	กำนันตำบลลอย
บ้านดอนเงิน	๑	นายจรูญ อินตา	ผู้ใหญ่บ้าน
บ้านดอนแก้ว	๒	นายธงชัย ผู้ประเสริฐผล	ผู้ใหญ่บ้าน
บ้านดอนไชยป่าแถม	๓	นายอภิรักษ์ บุญธรรม	ผู้ใหญ่บ้าน
บ้านหลาย	๔	นายสมพิศ คำผา	ผู้ใหญ่บ้าน
บ้านต้นฝาง	๕	นายทวี คมแก้ว	ผู้ใหญ่บ้าน
บ้านหลวง	๖	นายดุสิต บุญนำ	ผู้ใหญ่บ้าน
บ้านฝายแก้ว	๗	นายศรีนวล ใจชื่อ	ผู้ใหญ่บ้าน
บ้านป่าแพะ	๘	นายสมาน ดอกคำ	ผู้ใหญ่บ้าน
บ้านแม่ทวย	๙	นายทวี สวยสม	ผู้ใหญ่บ้าน
บ้านหนองขวาง	๑๐	นายจันทร์ ปิมแปง	ผู้ใหญ่บ้าน
บ้านหลายใหม่	๑๑	นายอดิสร ละอองอ่อน	ผู้ใหญ่บ้าน
บ้านดอนทอง	๑๒	นายคลฤทธิ แลวฤทธิ	ผู้ใหญ่บ้าน
บ้านดอนเจริญ	๑๓	นายทรงเชาว์ บุญถึง	ผู้ใหญ่บ้าน

พื้นที่ทั้งหมดจำนวน	๒๑๑	ตารางกิโลเมตร
ห่างจากกรุงเทพฯ ประมาณ	๗๐๐.๒๖	กิโลเมตร
ห่างจากที่ว่าการอำเภอเมืองประมาณ	๗๘.๒๕	กิโลเมตร
ห่างจากศาลากลางจังหวัดประมาณ	๗๘.๒๕	กิโลเมตร

๒.๒ การเลือกตั้ง

องค์การบริหารส่วนตำบลลอยได้แบ่งเขตการเลือกตั้งนายกองค์การบริหารส่วนตำบลโดยใช้เขตการปกครองเป็นเขตเลือกตั้งและสมาชิกสภาองค์การบริหารส่วนตำบลใช้หมู่บ้านเป็นเขตการเลือกตั้งได้มีการเลือกตั้งผู้บริหารและสมาชิกสภาองค์การบริหารส่วนตำบล ข้อมูล ณ เดือนกันยายน ๒๕๖๔ โดยแยกเป็นผู้บริหารและสมาชิกสภา ดังต่อไปนี้

- คณะผู้บริหารองค์การบริหารส่วนตำบลลอย ประกอบด้วย

ชื่อ-สกุล	ตำแหน่ง
๑. นายอนุรักษ์ โปรงสุยา	นายกองค์การบริหารส่วนตำบลลอย
๒. นายสาวิที สุวรรณโน	รองนายกองค์การบริหารส่วนตำบลลอย
๓. นายสงัด สุนันตะ	เลขานุการนายกองค์การบริหารส่วนตำบลลอย

- สมาชิกสภาองค์การบริหารส่วนตำบลออย ประกอบด้วย

ชื่อ - สกุล	ตำแหน่ง
๑. นายอุเทน บุญเทพ	ประธานสภา อบต.ออย
๒. นางมัลลิกา อุ่นเมือง	รองประธานสภา อบต.ออย
๓. นายสมบัติ อะทะเทพ	เลขานุการสภา อบต.ออย
๔. นายอุดม ศรีทนนท์	ส.อบต. หมู่ที่ ๑
๕. นายมงคล สุปิณะ	ส.อบต. หมู่ที่ ๓
๖. นายณรงค์ จันทร์เสนา	ส.อบต. หมู่ที่ ๔
๗. นายศรีอยู่ สุวรรณโน	ส.อบต. หมู่ที่ ๔
๘. นายอรุณ ดอกคำ	ส.อบต. หมู่ที่ ๕
๙. นายสม ดอกคำ	ส.อบต. หมู่ที่ ๑
๑๐. นายทองอิน บัวระภา	ส.อบต. หมู่ที่ ๑
๑๑. นายสุชาติ อุดไชย	ส.อบต. หมู่ที่ ๑
๑๒. นางคกรกาญญา ยาลังกาญจน์	ส.อบต. หมู่ที่ ๑
๑๓. นายพล สุดใจ	ส.อบต. หมู่ที่ ๑
๑๔. นายเปลี่ยน ดอกคำ	ส.อบต. หมู่ที่ ๑
๑๕. นายปิติพงษ์ วงศ์ษา	ส.อบต. หมู่ที่ ๑
๑๖. นายอนันต์ ทำงาม	ส.อบต. หมู่ที่ ๑
๑๗. นายผ่อง ประบุญวงศ์	ส.อบต. หมู่ที่ ๑
๑๘. นายอลงกต สมควร	ส.อบต. หมู่ที่ ๑
๑๙. นางศรีดา บุญเต็ม	ส.อบต. หมู่ที่ ๑
๒๐. นายเกียรติ คมบาง	ส.อบต. หมู่ที่ ๑
๒๑. นายสมพงษ์ สืบแสน	ส.อบต. หมู่ที่ ๑
๒๒. นายมานัด บุญต่อ	ส.อบต. หมู่ที่ ๑
๒๓. นายแก้ว บุญถึง	ส.อบต. หมู่ที่ ๑

จำนวนผู้มีสิทธิการเลือกตั้ง (ข้อมูล ณ วันที่ ๒๐ ธันวาคม พ.ศ. ๒๕๖๓) จำนวน ๑๑,๖๕๓ คน แยกเป็น

- จำนวนผู้มีสิทธิเลือกตั้ง จำนวน ๕,๘๔๗ คน
- จำนวนผู้ใช้สิทธิเลือกตั้ง จำนวน ๕,๘๓๐ คน

๓. ประชากร

๓.๑ ข้อมูลเกี่ยวกับจำนวนประชากร

ตำบลออยแบ่งการปกครองตามพระราชบัญญัติลักษณะปกครองท้องที่ พ.ศ. ๒๕๖๒ แก้ไขเพิ่มเติมถึงปัจจุบัน แบ่งเป็นหมู่บ้าน จำนวน ๑๔ หมู่บ้าน ซึ่งจำนวนหมู่บ้านทั้งหมดอยู่ในเขตองค์การบริหารส่วนตำบลออย โดยจำนวนประชากรทั้งสิ้น ๖,๘๙๑ คน แยกเป็น ชาย ๓,๔๐๕ คน หญิง ๓,๔๘๖ คน จำนวน ๒,๔๖๐ หลังคาเรือน มีความหนาแน่นเฉลี่ย ๓๓.๐๒ คน/ตารางกิโลเมตร มีหมู่บ้านและจำนวนประชากร แยกเป็นรายหมู่บ้าน ดังนี้

หมู่	บ้าน	ครัวเรือน	ชาย	หญิง	รวม
๑	บ้านดอนเงิน	๒๙๗	๓๙๒	๔๒๓	๘๑๕
๒	บ้านดอนแก้ว	๒๘๘	๓๒๕	๓๔๔	๖๖๙
๓	บ้านดอนไชยป่าแถม	๒๖๖	๓๖๘	๓๖๐	๗๒๘
๔	บ้านหล่าย	๑๙๖	๓๒๙	๓๓๗	๖๖๖
๕	บ้านต้นฝาง	๑๒๙	๑๙๘	๑๘๔	๓๘๒
๖	บ้านหลวง	๑๒๘	๑๘๐	๑๙๔	๓๗๔
๗	บ้านฝายแก้ว	๑๑๔	๑๔๘	๑๖๓	๓๑๑
๘	บ้านป่าแพะ	๑๑๒	๑๖๐	๑๗๘	๓๓๘
๙	บ้านแม่ทวย	๑๙๘	๓๔๐	๓๐๒	๖๔๒
๑๐	บ้านหนองขวาง	๑๑๘	๑๗๑	๑๖๗	๓๓๘
๑๑	บ้านหล่ายใหม่	๑๒๐	๑๓๙	๑๔๙	๒๘๘
๑๒	บ้านดอนทอง	๑๖๗	๒๐๕	๒๒๘	๔๓๓
๑๓	บ้านดอนเจริญ	๑๗๖	๒๓๐	๒๒๔	๔๕๔
๑๔	บ้านดอนไชยป่าแถม	๑๕๑	๒๒๐	๒๓๓	๔๕๓
รวม		๒,๔๖๐	๓,๔๐๕	๓,๔๘๖	๖,๘๙๑

๓.๒ ช่วงอายุและจำนวนประชากร

ช่วงอายุ	ชาย	หญิง	รวม
เด็ก (อายุน้อยกว่า ๑ ปี - ๑๗ ปี)	๕๔๒	๕๐๒	๑,๐๔๔
วัยรุ่น (๑๘ ปี - ๒๕ ปี)	๓๓๘	๓๔๑	๖๗๙
ผู้ใหญ่ (๒๖ ปี - ๖๐ ปี)	๑,๙๒๓	๑,๙๘๔	๓,๙๐๗
ผู้สูงอายุ (๖๐ ปี ขึ้นไป)	๖๐๒	๖๕๙	๑,๒๖๑
ยอดรวมทั้งหมด	๓,๔๐๕	๓,๔๘๘	๖,๘๙๑

**** ข้อมูล ณ เดือน ธันวาคม พ.ศ ๒๕๖๓ ****

๔. สภาพทางสังคม

๔.๑ การศึกษา

พื้นที่ตำบลออยมีสถานศึกษาและศูนย์พัฒนาเด็กเล็กรวมทั้งสิ้น จำนวน ๘ แห่ง ดังนี้

- | | |
|----------------------------------------------|--------------|
| - โรงเรียนประถมศึกษา | จำนวน ๕ แห่ง |
| - โรงเรียนขยายโอกาสทางการศึกษา (ป.๑ - ม.-๓) | จำนวน ๑ แห่ง |
| - ศูนย์การศึกษานอกระบบและการศึกษาตามอัธยาศัย | จำนวน ๑ แห่ง |
| - ศูนย์พัฒนาเด็กเล็ก | จำนวน ๑ แห่ง |

๔.๒ สาธารณสุข

- | | |
|---------------------------------------|---------------|
| - กองทุนหลักประกันสุขภาพระดับท้องถิ่น | จำนวน ๑ แห่ง |
| - ชมรมกลุ่มหมอมือประจำตำบลออย | จำนวน ๑ แห่ง |
| - โรงพยาบาลส่งเสริมสุขภาพตำบลออย | จำนวน ๒ แห่ง |
| - ศูนย์สาธารณสุขชุมชนประจำหมู่บ้าน | จำนวน ๑๔ แห่ง |
| - อัตราการมีและใช้ส้วมที่ถูกสุขลักษณะ | ร้อยละ ๑๐๐ |

๔.๓ อาชญากรรม

องค์การบริหารส่วนตำบลออยมีหน่วยบริการประชาชน ตั้งอยู่สามแยกหน้าโรงเรียนบ้านดอนเงิน เพื่อให้บริการประชาชนในพื้นที่ทำให้ไม่มีเหตุอาชญากรรม แต่มีเหตุการณ์ลักขโมยทรัพย์สินประชาชน และทำลายทรัพย์สินของราชการบ้าง ซึ่งทางองค์การบริหารส่วนตำบลออย ได้ดำเนินการป้องกันเหตุดังกล่าว โดยการติดตั้งโทรทัศน์วงจรปิดและติดตั้งสัญญาณไฟกระพริบทางร่วมทางแยก รวมทั้งได้ตั้งจุดตรวจ จุดสกัด จุดบริการ ในช่วงเทศกาลที่มีวันหยุดติดต่อกัน เพื่ออำนวยความสะดวกแก่ประชาชนให้มีปลอดภัยในชีวิตและทรัพย์สิน แต่ปัญหาที่พบมักจะเป็นการทะเลาะวิวาทของกลุ่มวัยรุ่น โดยเฉพาะในสถานที่จัดงานดนตรี งานมหรสพ เป็นปัญหาที่ชุมชนได้รับผลกระทบเป็นอย่างมาก การแก้ไขปัญหา คือการแจ้งเตือนผู้ปกครองให้ดูแลบุตรหลานของตน ประชาสัมพันธ์ให้ทราบถึงผลกระทบผลเสียหาย และโทษที่ได้รับจากการเกิดเหตุทะเลาะวิวาท การขอความร่วมมือไปยังผู้นำ การขอกำลังจาก ตำรวจ ผู้นำ อปพร. เพื่อระงับเหตุไม่ให้เกิดความรุนแรง แต่จะไม่ให้เกิดขึ้นเลยยังเป็นปัญหาที่ยังไม่สามารถแก้ไขได้ เป็นเรื่องที่ทางองค์การบริหารส่วนตำบลออย จะต้องหาวิธีจะแก้ไขปัญหาให้กับประชาชนต่อไปตามอำนาจหน้าที่ที่สามารถดำเนินการได้

๔.๔ ยาเสพติด

ปัญหายาเสพติดในพื้นที่องค์การบริหารส่วนตำบลออยพบว่าในพื้นที่มีผู้ที่เสพยาเสพติดและยังไม่พบผู้ค้า โดยผู้เสพยาเสพติดได้เข้าร่วมโครงการบำบัดกับส่วนราชการต่างๆ ซึ่งปัญหาเสพติดมีน้อยเนื่องจากได้รับความร่วมมือกับผู้นำชุมชน ประชาชน หน่วยงานราชการที่ช่วยสอดส่องดูแลเป็นประจำ การแก้ไขปัญหาสามารถทำได้เฉพาะตามอำนาจหน้าที่เท่านั้น เช่น การรณรงค์ การประชาสัมพันธ์ การแจ้งเบาะแส การฝึกอบรมให้ความรู้ และให้ความร่วมมือกับส่วนราชการอื่นในการป้องกันปัญหาเสพติดในพื้นที่

๔.๕ การสังคมสงเคราะห์

ข้อมูลเกี่ยวกับด้านสังคมสงเคราะห์ขององค์การบริหารส่วนตำบลออย ดังนี้

- | | |
|-----------------------------------------|-----------------|
| - ผู้มีสิทธิได้รับเบี้ยยังชีพผู้สูงอายุ | จำนวน ๑,๔๐๗ ราย |
| - ผู้มีสิทธิได้รับเบี้ยความพิการ | จำนวน ๓๕๒ ราย |
| - ผู้มีสิทธิรับเบี้ยยังชีพผู้ป่วยเอดส์ | จำนวน ๓๓ ราย |

๕. ระบบบริการพื้นฐาน

๕.๑ การคมนาคมขนส่ง

- ทางหลวงแผ่นดิน ผ่านจำนวน ๖ หมู่บ้าน (ทางหลวงหมู่บ้านหมายเลข ๑๐๙๑)

- | | |
|-----------------|-----------------|
| ๑. บ้านหนองขวาง | ๒. บ้านห้วยใหม่ |
| ๓. บ้านดอนแก้ว | ๔. บ้านดอนทอง |
| ๕. บ้านดอนเงิน | ๖. บ้านดอนเจริญ |

เป็นเส้นทางหลักในการคมนาคมขนส่งการจราจร มีผู้ใช้รถยนต์และรถจักรยานยนต์ ในเส้นทางทางหลัก การจราจรไม่ติดขัดและมีสภาพคล่อง

- ทางหลวงชนบท ผ่าน ๕ หมู่บ้าน (ทางหลวงหมายเลข ๔๐๑๑)

- | |
|--------------------------------------------------------|
| ๑. ถนนเชื่อมหมู่บ้านสายดอนแก้ว - แม่ทวย |
| ๒. ถนนเชื่อมหมู่บ้านสายบ้านดอนเจริญ - บ้านดอนไชยป่าแหม |
| ๓. ถนนเชื่อมหมู่บ้านสายบ้านต้นฝาง - บ้านดอนเงิน |
| ๔. ถนนเชื่อมหมู่บ้านสายบ้านดอนแก้ว - บ้านฝายแก้ว |
| ๕. ถนนเชื่อมหมู่บ้านสายบ้านห้วยใหม่ - บ้านห้วย |

สภาพถนนภายในหมู่บ้านเป็นถนนคอนกรีต และเส้นทางเพื่อการเกษตรส่วนใหญ่เป็นถนนลูกรัง การสัญจรไป - มา ของประชาชนไม่สะดวกเท่าที่ควร ในช่วงฤดูฝนทำให้ขนย้ายผลผลิตทางการเกษตรลำบากและอาจก่อให้เกิดอันตรายต่อชีวิตและทรัพย์สินของประชาชนได้

๕.๒ การไฟฟ้า

- จำนวนหมู่บ้านที่การไฟฟ้าเข้าถึง จำนวน ๑๔ หมู่บ้าน
- หน่วยงานเจ้าของไฟฟ้า คือ การไฟฟ้าส่วนภูมิภาค
- ไฟฟ้าสาธารณะ จำนวน ๖๐๐ จุด ครอบคลุมถนน จำนวน ๒ สาย

๕.๓ การประปา

- | | |
|--------------------|------------------------|
| - บ้านห้วยใหม่ | (หมู่บ้านบริหารจัดการ) |
| - บ้านหนองขวาง | (อบต.บริหารจัดการ) |
| - บ้านดอนไชยป่าแหม | (หมู่บ้านบริหารจัดการ) |
| - บ้านห้วย | (หมู่บ้านบริหารจัดการ) |
| - บ้านต้นฝาง | (หมู่บ้านบริหารจัดการ) |
| - บ้านหลวง | (หมู่บ้านบริหารจัดการ) |
| - บ้านฝายแก้ว | (หมู่บ้านบริหารจัดการ) |
| - บ้านป่าแพะ | (หมู่บ้านบริหารจัดการ) |
| - บ้านแม่ทวย | (หมู่บ้านบริหารจัดการ) |
| - บ้านห้วยใหม่ | (หมู่บ้านบริหารจัดการ) |
| - บ้านดอนเจริญ | (หมู่บ้านบริหารจัดการ) |
- แหล่งน้ำดิบที่ใช้ผลิตน้ำประปาได้จาก สระน้ำหนองใหญ่ (/) (แหล่งน้ำผิวดิน)
แหล่งน้ำใต้ดิน (/)

๕.๔ โทรศัพท์

- มีการให้บริการทั้งโทรศัพท์ประจำที่ครอบคลุมทุกพื้นที่ภายใต้การให้บริการของ บริษัท TOT และ 3BB

- มีการให้บริการโทรศัพท์เคลื่อนที่ มีเครือข่ายครอบคลุมพื้นที่ทั้งหมด โดยมีผู้ให้บริการได้แก่ AIS DTAC และ TRUE

- เสาสัญญาณโทรศัพท์เคลื่อนที่ จำนวน ๕ แห่ง

๕.๕ ระบบโลจิสติกส์ (Logistics) หรือการขนส่ง

- ที่ทำการไปรษณีย์โทรเลขชั่วคราว จำนวน ๑ แห่ง
- ไปรษณีย์เอกชนที่ได้รับอนุญาต จำนวน ๑ แห่ง
- สถานีวิทยุชุมชน จำนวน ๒ แห่ง
- อินเทอร์เน็ตไร้สาย (WIFI) จำนวน ๑๔ หมู่บ้าน
- ศูนย์การเรียนรู้ ICT ชุมชนเพื่อพ่อหลวง จำนวน ๑ แห่ง
- อินเทอร์เน็ตตำบล (อบต.ออย) จำนวน ๑ แห่ง

๖. ระบบเศรษฐกิจ

๖.๑ การเกษตร

อาชีพส่วนใหญ่ของประชาชนในพื้นที่ตำบลออย ประกอบอาชีพทำไร่ ทำนา ทำสวน พืชที่ทำการเพาะปลูก เช่น ข้าวโพดสัตว์, ข้าวโพดฝักอ่อน, ผักกาดขาว, ผักกาดเขียวปลี, กะหล่ำปลี, ยาสูบพื้นบ้าน, ยาสูบเวอร์จิเนีย ถั่วแระญี่ปุ่นหรือถั่วเหลืองฝักสด มันสำปะหลัง เป็นต้น นอกจากนี้ ยังมีอาชีพรับจ้าง, อาชีพค้าขายและอาชีพรับราชการอีกบางส่วน แบ่งอาชีพเป็นร้อยละดังนี้

ประเภทกรรม	ประมาณร้อยละ ๘๐ แยกเป็น
(๑) บ้านดอนเงิน หมู่ที่ ๑	ประมาณ ๑,๗๑๕ ไร่
(๒) บ้านดอนแก้ว หมู่ที่ ๒	ประมาณ ๑,๔๖๐ ไร่
(๓) บ้านดอนไชยป่าแหม หมู่ที่ ๓	ประมาณ ๑,๘๔๕ ไร่
(๔) บ้านหลาย หมู่ที่ ๔	ประมาณ ๒,๗๐๐ ไร่
(๕) บ้านต้นฝาง หมู่ที่ ๕	ประมาณ ๑,๒๔๐ ไร่
(๖) บ้านหลวง หมู่ที่ ๖	ประมาณ ๙๘๐ ไร่
(๗) บ้านฝายแก้ว หมู่ที่ ๗	ประมาณ ๙๑๕ ไร่
(๘) บ้านป่าแพะ หมู่ที่ ๘	ประมาณ ๑,๑๐๐ ไร่
(๙) บ้านแม่ทวย หมู่ที่ ๙	ประมาณ ๑,๕๐๕ ไร่
(๑๐) บ้านหนองขวาง หมู่ที่ ๑๐	ประมาณ ๑,๑๑๐ ไร่
(๑๑) บ้านหลายใหม่ หมู่ที่ ๑๑	ประมาณ ๙๕๕ ไร่
(๑๒) บ้านดอนทอง หมู่ที่ ๑๒	ประมาณ ๘๖๕ ไร่
(๑๓) บ้านใหม่ดอนเจริญ หมู่ที่ ๑๓	ประมาณ ๑,๑๙๕ ไร่
(๑๔) บ้านดอนไชยป่าแหม หมู่ที่ ๑๔	ประมาณ ๑,๘๑๕ ไร่

๖.๒ การประมง (ในเขต อบต. ไม่มีการประมง)

๖.๓ การปศุสัตว์

- เป็นการประกอบกิจการในลักษณะเลี้ยงในครัวเรือนเป็นอาชีพหลักและอาชีพเสริม เช่น การเลี้ยงไก่, เป็ด โค, สุกร, กระบือ, หมู ฯลฯ

๖.๔ การบริการ

- การให้บริการในเขตองค์การบริหารส่วนตำบลลอย จะเป็นลักษณะสถานบริการประเภท ที่พักหอพัก ห้องแถวหรือสถานที่บริการอื่น ๆ ดังนี้

หอพัก/ห้องแถว	จำนวน ๗ แห่ง
ร้านอาหาร	จำนวน ๒๒ แห่ง
สถานีขนส่ง	จำนวน ๑ แห่ง
สถานที่จำหน่ายตัวรถทัวร์	จำนวน ๑ แห่ง
ปั้มน้ำมัน	จำนวน ๑๐ แห่ง

๖.๕ การท่องเที่ยว

- | | |
|-----------------------------------------|----------------------------------------------------------|
| ๑. บ้านดอนเงิน หมู่ ๑ จำนวน ๓ แห่ง | ๑. อนุรักษ์วังปลา วัดดอนเงิน |
| | ๒. กลุ่มทอผ้าผู้สูงอายุ |
| | ๓. หมู่บ้านเศรษฐกิจพอเพียง |
| ๒. บ้านดอนแก้ว หมู่ ๒ จำนวน ๔ แห่ง | ๑. อนุรักษ์วังปลา วัดดอนแก้ว |
| | ๒. กลุ่มยาสูบพื้นเมือง |
| | ๓. กลุ่มผลิตภัณฑ์กล้วยอบน้ำผึ้ง |
| | ๔. อ่างเก็บน้ำห้วยแก่น |
| ๓. บ้านดอนไชยป่าแถม หมู่ ๓ จำนวน ๑ แห่ง | ๑. แหล่งเรียนรู้พ่อหลวงเส่ง |
| ๔. บ้านหล่าย หมู่ ๔ จำนวน ๓ แห่ง | ๑. ฟาร์มแกะ |
| | ๒. กลุ่มน้ำปู |
| | ๓. คลองสายน้ำใส |
| ๕. บ้านต้นฝาง หมู่ ๕ จำนวน ๑ แห่ง | ๑. สวนเงาะ |
| ๖. บ้านหลวง จำนวน ๒ แห่ง | ๑. สวนหน่อเปาะ |
| | ๒. วัดหลวง |
| ๗. บ้านฝายแก้ว หมู่ ๗ จำนวน ๑ แห่ง | ๑. ฝายน้ำล้นฝายแก้ว |
| ๘. บ้านป่าพะ หมู่ ๘ จำนวน ๑ แห่ง | ๑. แหล่งเรียนรู้เพาะผักหวาน |
| ๙. บ้านแม่ทวย หมู่ ๙ จำนวน ๓ แห่ง | ๑. แหล่งท่องเที่ยวเชิงนิเวศน์ป่าแม่ทวย บ้านแม่ทวย หมู่ ๙ |
| | ๒. สวนเม็ตมะม่วงหินมพานต์ |
| | ๓. แหล่งเรียนรู้ผ้าปักชาวเขา |
| ๑๐. บ้านหนองขวาง หมู่ ๑๐ จำนวน ๑ แห่ง | ๑. ต้นมะม่วงจี๊ด ๓๐๐ ปี |
| ๑๑. บ้านหล่ายใหม่ หมู่ ๑๑ จำนวน ๑ แห่ง | ๑. อ่างเก็บน้ำห้วยโป่งเป่า |
| ๑๒. บ้านดอนทอง หมู่ ๑๒ จำนวน ๔ แห่ง | ๑. ปง sheep ฟาร์ม |
| | ๒. กลุ่มเมี่ยง |
| | ๓. สวนผักปลอดสารพิษ |
| | ๔. แหล่งเรียนรู้หมอเมือง |

๑๓. บ้านดอนเจริญ หมู่ ๑๓ จำนวน ๑ แห่ง
๑๔. บ้านอนไชยป่าแหม หมู่ ๑๔ จำนวน ๓ แห่ง

๑. วัดพระธาตุคู้กั้ง
๑. แหล่งเรียนรู้สารสกัดตะไคร้หอม
๒. ฟาร์มโคขุนชาโล่
๓. ฝายสันหลวง

๖.๖ อุตสาหกรรม

(ในเขต อบต. ไม่มีอุตสาหกรรม)

๖.๗ การพาณิชย์และกลุ่มอาชีพ

การพาณิชย์

- | | |
|----------------------------------------------------|----------------|
| - กองทุนหมุนเวียนในหมู่บ้าน | จำนวน ๓๑ กลุ่ม |
| - บัณฑิตและก๊าซ มีบ่อน้ำมันขนาดเล็กและขนาดกลาง | จำนวน ๑๑ แห่ง |
| - กลุ่มวิสาหกิจชุมชน (หมู่ ๓,๑๐,๑๒,๑๓) รวม ๖ กลุ่ม | จำนวน ๔ แห่ง |
| - โรงสี ขนาดกลางขนาดเล็ก | จำนวน ๗ แห่ง |
| - ร้านค้า | จำนวน ๙๙ แห่ง |
| - ตลาดสด | จำนวน ๒ แห่ง |
| - ตลาดกลางซื้อขายพืชผลการเกษตร | จำนวน ๑ แห่ง |
| - ร้านซ่อมรถ | จำนวน ๑๒ แห่ง |
| - ร้านตัดผม | จำนวน ๖ แห่ง |
| - ร้านตัดเย็บเสื้อผ้า | จำนวน ๒ แห่ง |
| - โรงผลิตน้ำดื่ม | จำนวน ๒ แห่ง |
| - โรงสี | จำนวน ๗ แห่ง |
| - โรงบ่มยาสูบ | จำนวน ๑ แห่ง |
| - โรงเลื่อยไม้ | จำนวน ๑ แห่ง |

กลุ่มอาชีพ

มีกลุ่มอาชีพ ๑๑ กลุ่ม

- | | |
|------------------------|----------------------------------|
| ๑. กลุ่มทอเสื่อ | ๒. กลุ่มทอผ้า |
| ๓. กลุ่มเย็บผ้า | ๔. กลุ่มไม้กวาด |
| ๕. กลุ่มทำข้าวแต่น | ๖. กลุ่มสมุนไพร |
| ๗. กลุ่มจักสาน | ๘. กลุ่มแปรรูปเม็ดมะม่วงหิมพานต์ |
| ๙. กลุ่มผ้าปักชาวเมียน | ๑๐. เลี้ยงกบ |
| ๑๑. แปรรูปไม้ | |

๖.๘ แรงงาน

- แรงงานส่วนใหญ่มีความรู้ระดับมัธยมศึกษาหรือต่ำกว่า และแรงงานในพื้นที่ส่วนใหญ่เน้นการทำเกษตรกรรม เนื่องจากบริบทของพื้นที่เป็นพื้นที่ชนบท

- ปัจจุบันอัตราค่าจ้างขั้นต่ำจังหวัดพะเยา ปี พ.ศ.๒๕๖๓ จำนวนเงิน ๓๒๐ บาท ทำให้ประชากรในวัยแรงงานส่วนใหญ่ หันหลังให้กับ โรงงาน บริษัท ห้าง ในเมืองใหญ่ เพื่อกลับมาสู่วิถีชีวิตชนบทโดยยึดหลักเศรษฐกิจพอเพียง สร้างรายได้ให้กับครอบครัว เพราะอัตราค่าจ้างจำนวน ๓๒๐ บาท ถือว่าเพียงพอต่อการดำรงชีวิตของคนในพื้นที่ ส่วนแรงงานบางคนยังคงออกไปรับจ้างนอกพื้นที่ เพราะไม่มีรับจ้างและไม่มีทุนที่จะทำกิจการเป็นของตนเอง

๗. ศาสนา ประเพณี วัฒนธรรม

๗.๑ การนับถือศาสนา

- ผู้นับถือศาสนาพุทธ ร้อยละ ๙๙
 - ๑. วัด จำนวน ๑๒ แห่ง
 - ๒. สำนักสงฆ์ จำนวน ๒ แห่ง
- ผู้ที่นับถือศาสนาอื่นๆ ร้อยละ ๑

๗.๒ ประเพณีและงานประจำปี

- ประเพณีวันขึ้นปีใหม่ ประมาณเดือน มกราคม
- ประเพณีวันสงกรานต์ ประมาณเดือน เมษายน
- ประเพณีลอยกระทง ประมาณเดือน ตุลาคม พฤศจิกายน
- ประเพณีวันเข้าพรรษา ออกพรรษา ประมาณเดือน กรกฎาคม ตุลาคม พฤศจิกายน
- ประเพณีสลากภัตตร ประมาณเดือน ตุลาคม
- ประเพณีกวนข้าวทิพย์ ประมาณเดือน ตุลาคม
- ประเพณีหกเบ็งพระธาตุกู่กั้ง ประมาณเดือน มีนาคม
- ประเพณีสงกรานต์ต๋อยแสนคำเล่ม ประมาณเดือน พฤษภาคม
- ประเพณีของชนเผ่าเมี่ยน ประมาณเดือน มกราคม – กุมภาพันธ์

๗.๓ ภูมิปัญญาท้องถิ่น ภาษาท้องถิ่น

- ภูมิปัญญาท้องถิ่น ประชาชนในเขต อบต ได้อนุรักษ์ภูมิปัญญาท้องถิ่น ได้แก่ กลุ่มหมอมือง เลี้ยงฝีมด เลี้ยงฝิปูฝีย่า หมอสู่วัณ
- ภาษาท้องถิ่น ส่วนใหญ่พูดภาษาเหนือ ร้อยละ ๙๕ พูดภาษาอื่น ๆ ร้อยละ ๕

๗.๔ OTOP สินค้าพื้นเมืองและของที่ระลึก

- ผ้าทอพื้นเมือง
- เสื้ออกก
- น้ำปู๋
- น้ำพริกกากหมู
- ก๋วยต๋อยน้ำผึ้ง
- หน่อไม้อัดปิ้ง
- ถั่วเขียวฝักสด (ถั่วแระ)
- ผักปลอดสารพิษ (ผักสลัด, ผักบั้ง, ผักคะน้า, บวบ ฯลฯ)
- สมุนไพรพื้นบ้าน (ยาต้ม, ยาอบสมุนไพร, ยาตองเหล้า ฯลฯ)
- ผลิตภัณฑ์ตะไคร้หอม (สบู่, ยาหม่อง, ครีมหาผิว, น้ำมันตะไคร้หอม ฯลฯ)
- จักรสาน (ข้อง, กระด้ง, กระต๋ิบข้าว, ตะกร้า ฯลฯ)
- ผลิตภัณฑ์จากไม้ไผ่ (แคร่, ชุดรับแขก, เตียงไม้ไผ่, รั้วไม้ไผ่ ฯลฯ)
- ผลิตภัณฑ์จากไม้กวาด (ไม้กวาดทางมะพร้าว, ไม้กวาดดอกหญ้า)
- ข้าวแต๋น (ข้าวแต๋นน้าแดงโม, ข้าวแต๋นธัญพืช)
- ผ้าปักชาวเขา
- ไม้แปรรูป (โต๊ะ, เก้าอี้, แจกัน ฯลฯ)
- ยาสูบพื้นเมือง
- ก๋วยต๋อย
- เม็ดมะม่วงหิมพานต์
- หน่อไม้หวาน (สด, ต้มสุก)
- ตีมีด (เสียม, จอบ, มีด, พร้า)

๘. ทรัพยากรธรรมชาติ

๘.๑ น้ำ

๑. แหล่งน้ำธรรมชาติ

- ลำน้ำ จำนวน ๔ สาย (แม่น้ำจิม, แม่น้ำเงิน, แม่น้ำทาย, แม่น้ำสต๊อด)
- บึง จำนวน ๔ บึง (บึงหนองขี้เหล็ก, บึงร่องหอ, บึงป่าแฝด, บึงผักกูด)
- คลองส่งน้ำ จำนวน ๑ คลอง (คลองห้วยแก่น)
- ลำห้วย จำนวน ๒๐ ลำห้วย (ห้วยหนองบัว, ห้วยน้ำลาก, ห้วยน้ำทาย, ห้วยโสก, ห้วยทรายขาว, ห้วยเลา, ห้วยแก่น, ห้วยม่วง, ห้วยสต๊อด, ห้วยก้อดยาว, ห้วยน้ำจำ, ห้วยยางม้า, ห้วยนาบัว, ห้วยน้ำจ่าน, ห้วยโป่ง, ห้วยต้นกุด, ห้วยก่อง, ห้วยต้นไต้ม, ห้วยต้นยาง, ห้วยโชค)

๒. แหล่งน้ำที่สร้างขึ้น

- ฝาย จำนวน ๖ แห่ง (ฝายม่อน, ฝายหลวง, ฝายสต๊อด, ฝายร่องหิน, ฝายแก้ว, ฝายน้ำทาย, ฝายหนองขวาง)
- บ่อน้ำตื้น จำนวน ๗๙๓ แห่ง
- อ่างเก็บน้ำ จำนวน ๖ อ่าง (อ่างห้วยแก่น, อ่างห้วยทรายขาว, อ่างกู่กั้ง, อ่างห้วยโชค, อ่างห้วยเลา, อ่างห้วยโป่งเปา)
- ผนังกั้นน้ำ จำนวน ๒๕ จุด (หมู่ที่ ๑,๒,๓,๔,๕,๖,๗,๘,๙,๑๐,๑๑,๑๒,๑๓,๑๔)

๘.๒ ป่าไม้

ในเขตพื้นที่องค์การบริหารส่วนตำบลออยมีป่าไม้ที่อุดมสมบูรณ์ และมีพื้นที่ป่าหน่วยทักษ์ป่าที่ วล.๔ (ห้วยแก่น) บ้านดอนทอง หมู่ ๑๒ ตำบลออย อำเภอปง จังหวัดพะเยา ปีที่จัดตั้ง พ.ศ.๒๕๖๑ พิกัด E ๖๓๖๒๘๙ N ๒๑๒๘๙๓๘

๘.๓ ภูเขา

ในเขตพื้นที่องค์การบริหารส่วนตำบลออย ส่วนใหญ่มีสภาพเป็นภูเขาล้อมรอบ มีพื้นที่ราบเชิงเขา และหุบเขา

๘.๔ ทรัพยากรธรรมชาติที่สำคัญขององค์การบริหารส่วนตำบลออย

ทรัพยากรธรรมชาติในพื้นที่ตำบลออยเป็นพื้นที่ป่าสำหรับปลูกพืชไร่ พืชสวน มีต้นน้ำลำธารไหลผ่าน และอยู่ในเขตรักษาพันธุ์สัตว์ป่าเวียงลอ พื้นที่ป่าส่วนใหญ่อยู่ในเขตบ้านแม่ทาย บ้านดอนเงินและบ้านดอนทอง มีทรัพยากรป่าไม้ที่ขึ้นตามธรรมชาติ ได้แก่ ไม้ไผ่บง ไม้ไร่ ไม้บงซาง มีสัตว์ป่าจำพวก หมูป่า นกยูง กระต่าย กระรอก กระแตและสัตว์ต่างๆ ส่วนอาหารที่ขึ้นเองตามธรรมชาติ ได้แก่ ผักหวาน มดแดง เยื่อไผ่ เห็ดต่างๆ และหน่อไม้ เป็นต้น

ส่วนที่ ๒ ยุทธศาสตร์การพัฒนากองกรปกครองส่วนท้องถิ่น

๑. ความสัมพันธ์ระหว่างแผนพัฒนาระดับมหภาค

๑.๑ แผนยุทธศาสตร์ชาติ ๒๐ ปี (พ.ศ. ๒๕๖๑ - ๒๕๘๐)

การจัดทำแผนพัฒนาท้องถิ่น (พ.ศ.๒๕๖๖ - ๒๕๗๐) อปต. มีความสัมพันธ์กับแผนยุทธศาสตร์ชาติ ๒๐ ปี โดยมุ่งเน้นเพื่อขับเคลื่อนการพัฒนาประเทศไปสู่ความมั่นคง มั่งคั่งและยั่งยืน โดยแผนยุทธศาสตร์ชาติ ๒๐ ปี (พ.ศ. ๒๕๖๑ - ๒๕๘๐) สรุปย่อได้ ดังนี้

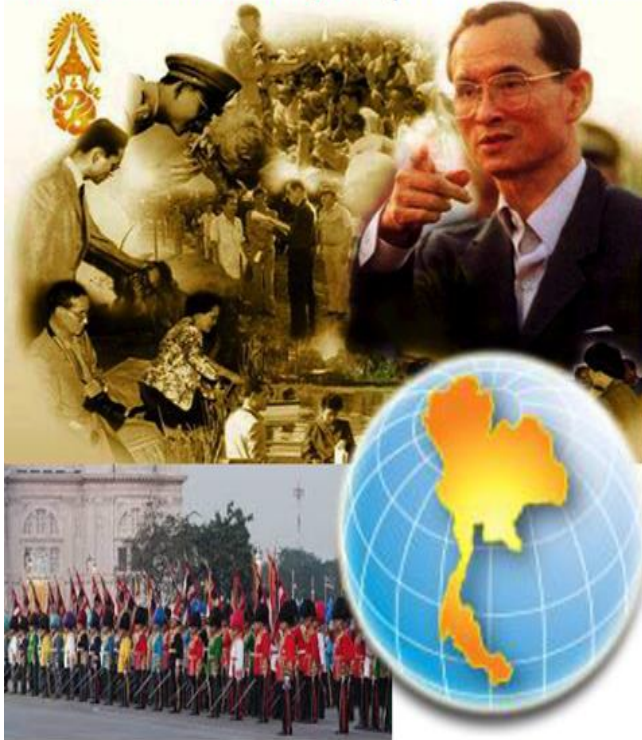
กรอบยุทธศาสตร์ชาติระยะ 20 ปี (พ.ศ. 2560 – 2579)

เพื่อให้บรรลุวิสัยทัศน์

“ประเทศมีความมั่นคง มั่งคั่ง ยั่งยืน
เป็นประเทศพัฒนาแล้ว ด้วยการพัฒนา
ตามปรัชญาของเศรษฐกิจพอเพียง”
นำไปสู่การพัฒนาให้คนไทยมีความสุข
และตอบสนองต่อการบรรลุ
ซึ่งผลประโยชน์แห่งชาติ ในการที่จะพัฒนา
คุณภาพชีวิต สร้างรายได้ระดับสูง
เป็นประเทศพัฒนาแล้ว และสร้างความสุขของ
คนไทย สังคมมีความมั่นคง เสมอภาคและ
เป็นธรรม ประเทศสามารถแข่งขันได้ในระบบ
เศรษฐกิจ



กรอบแนวทางที่สำคัญของยุทธศาสตร์ชาติระยะ 20 ปี

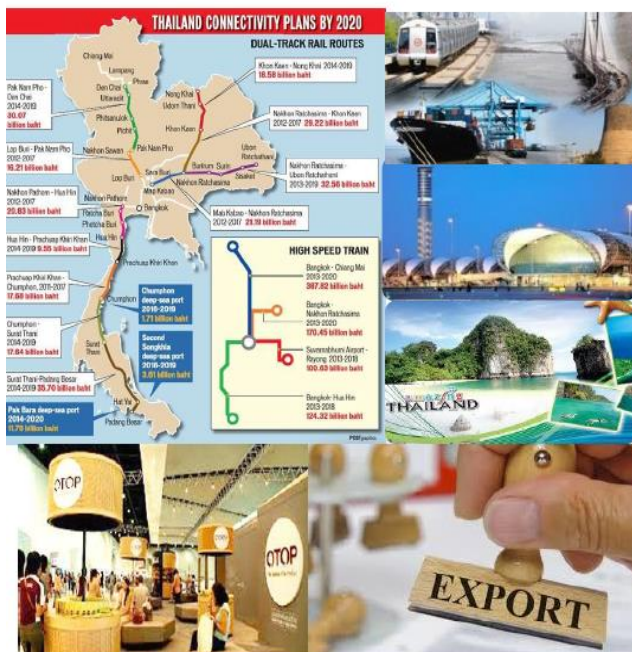


1.ด้านความมั่นคง

- (1) เสริมสร้างความมั่นคงของสถาบันหลักและการปกครองระบอบประชาธิปไตยโดยอันมีพระมหากษัตริย์ทรงเป็นประมุข
- (2) ปฏิรูปกลไกการบริหารประเทศและพัฒนาความมั่นคงทางการเมือง ขจัดคอร์รัปชัน สร้างความเชื่อมั่นในกระบวนการยุติธรรม
- (3) การรักษาความมั่นคงภายในและความสงบเรียบร้อยภายใน ตลอดจนการบริหารจัดการความมั่นคงชายแดนและชายฝั่งทะเล
- (4) การพัฒนาระบบ กลไก มาตรการและความร่วมมือระหว่างประเทศทุกระดับ และรักษาคุณภาพความสัมพันธ์กับประเทศมหาอำนาจ เพื่อป้องกันและแก้ไขปัญหาความมั่นคงรูปแบบใหม่
- (5) การพัฒนาเสริมสร้างศักยภาพการหมักกำลังป้องกันประเทศ การรักษาความสงบเรียบร้อยภายในประเทศ สร้างความร่วมมือกับประเทศเพื่อนบ้านและมิตรประเทศ
- (6) การพัฒนาระบบการเตรียมพร้อมแห่งชาติและระบบบริหารจัดการภัยพิบัติ รักษาความมั่นคงของฐานทรัพยากรธรรมชาติ สิ่งแวดล้อม
- (7) การปรับกระบวนการทำงานของกลไกที่เกี่ยวข้องจากแนวตั้งสู่นวาระราบมากขึ้น

Activ
Go ๕๐

กรอบแนวทางที่สำคัญของยุทธศาสตร์ชาติระยะ 20 ปี



2.ด้านการสร้างความสามารถในการแข่งขัน

- (1) การพัฒนาสมรรถนะทางเศรษฐกิจ ส่งเสริมการค้า การลงทุน พัฒนาสู่ชาติการค้า
- (2) การพัฒนาภาคการผลิตและบริการ เสริมสร้างฐานการผลิตเข้มแข็ง ยั่งยืน และส่งเสริมเกษตรกรรายย่อยสู่เกษตรกรยั่งยืนเป็นมิตรกับสิ่งแวดล้อม
- (3) การพัฒนาผู้ประกอบการและเศรษฐกิจชุมชน พัฒนาทักษะผู้ประกอบการ ยกกระดับผลิตภาพแรงงานและพัฒนา SMEs สู่สากล
- (4) การพัฒนาพื้นที่เศรษฐกิจพิเศษและเมือง พัฒนาเขตเศรษฐกิจพิเศษชายแดน และพัฒนาระบบเมืองศูนย์กลางความเจริญ
- (5) การลงทุนพัฒนาโครงสร้างพื้นฐาน ด้านการขนส่ง ความมั่นคงและพลังงาน ระบบเทคโนโลยีสารสนเทศ และการวิจัยและพัฒนา
- (6) การเชื่อมโยงกับภูมิภาคและเศรษฐกิจโลก สร้างความเป็นหุ้นส่วน การพัฒนากับนานาชาติ ส่งเสริมให้ไทยเป็นฐานของการประกอบธุรกิจ ฯลฯ

Act
Go ๕๐

กรอบแนวทางที่สำคัญของยุทธศาสตร์ชาติระยะ 20 ปี



3.ด้านการพัฒนาและเสริมสร้างศักยภาพคน

- (1) พัฒนาศักยภาพคนตลอดช่วงชีวิต
- (2) การยกระดับการศึกษาและการเรียนรู้ให้มีคุณภาพเท่าเทียมและทั่วถึง
- (3) ปลุกฝังระเบียบวินัย คุณธรรม จริยธรรม ค่านิยมที่พึงประสงค์
- (4) การสร้างเสริมให้คนมีความสุขภาวะที่ดี
- (5) การสร้างความอยู่ดีมีสุขของครอบครัวไทย

4.ด้านการสร้างโอกาสความเสมอภาค และเท่าเทียมกันทางสังคม

- (1) สร้างความมั่นคงและการลดความเหลื่อมล้ำทางเศรษฐกิจและสังคม
- (2) พัฒนาระบบบริการและระบบบริหารจัดการสุขภาพ
- (3) มีสภาพแวดล้อมและนวัตกรรมที่เอื้อต่อการดำรงชีวิตในสังคมสูงวัย
- (4) สร้างความเข้มแข็งของสถาบันทางสังคม ทูตทางวัฒนธรรมและความเข้มแข็งของชุมชน
- (5) พัฒนาการสื่อสารมวลชนให้เป็นกลไกในการสนับสนุนการพัฒนา

กรอบแนวทางที่สำคัญของยุทธศาสตร์ชาติระยะ 20 ปี



5.ด้านการสร้างการเติบโตบนคุณภาพชีวิตที่เป็นมิตรกับสิ่งแวดล้อม

- (1) จัดระบบอนุรักษ์ พินฟูและป้องกันการทำลายทรัพยากรธรรมชาติ
- (2) วางระบบบริหารจัดการน้ำให้มีประสิทธิภาพทั้ง 25 ลุ่มน้ำ เน้นการปรับระบบการบริหารจัดการอุทกภัยอย่างบูรณาการ
- (3) การพัฒนาและใช้พลังงานที่เป็นมิตรกับสิ่งแวดล้อม
- (4) การพัฒนาเมืองอุตสาหกรรมเชิงนิเวศและเมืองที่เป็นมิตรกับสิ่งแวดล้อม
- (5) การร่วมลดปัญหาโลกร้อนและปรับตัวให้พร้อมกับการเปลี่ยนแปลงสภาพภูมิอากาศ
- (6) การใช้เครื่องมือทางเศรษฐศาสตร์และนโยบายการคลังเพื่อสิ่งแวดล้อม

กรอบแนวทางที่สำคัญของยุทธศาสตร์ชาติระยะ 20 ปี

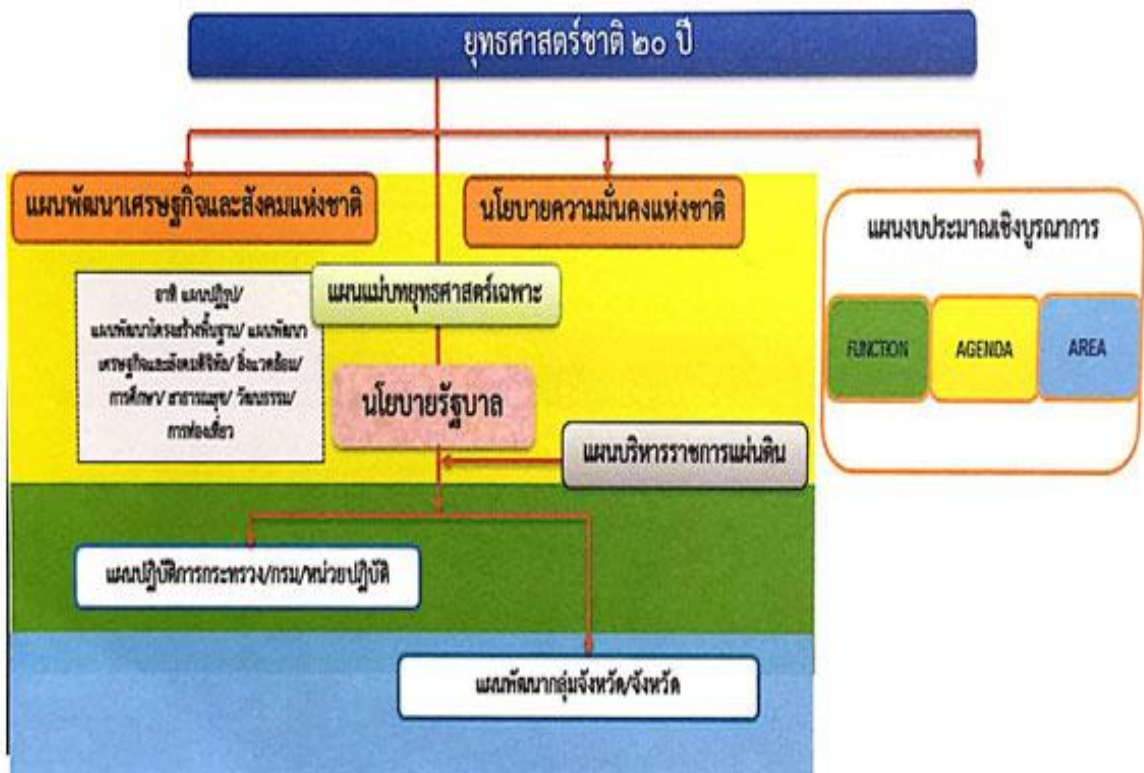


6.ด้านการปรับสมดุลและพัฒนา
ระบบการบริหารจัดการภาครัฐ

- (1) การปรับปรุงโครงสร้าง บทบาท ภารกิจของหน่วยงาน ภาครัฐ ให้มีขนาดที่เหมาะสม
- (2) การวางระบบบริหารราชการแบบบูรณาการ
- (3) การพัฒนาระบบบริหารจัดการกำลังคนและพัฒนา บุคลากรภาครัฐ
- (4) การต่อต้านการทุจริตและประพฤติมิชอบ
- (5) การปรับปรุงกฎหมายและระเบียบต่าง ๆ
- (6) ให้ทันสมัย เป็นธรรมและเป็นสากล
- (7) พัฒนาระบบการให้บริการประชาชนของหน่วยงานภาครัฐ
- (8) ปรับปรุงการบริหารจัดการรายได้และรายจ่ายของภาครัฐ

Activ
Go ๕๐

ความเชื่อมโยงของยุทธศาสตร์ชาติกับแผนในระดับต่างๆ



๑.๒ แผนพัฒนาเศรษฐกิจและสังคมแห่งชาติ ฉบับที่ ๑๒



แผนพัฒนาเศรษฐกิจและสังคมแห่งชาติ ฉบับที่ ๑๒ พ.ศ. ๒๕๖๐ – ๒๕๖๔ ได้น้อมนำ “ปรัชญาเศรษฐกิจพอเพียง” มาเป็นปรัชญานำทางในการพัฒนาประเทศอย่างต่อเนื่องจากแผนพัฒนาเศรษฐกิจและสังคม ฉบับที่ ๙ – ๑๑ โดยการจัดทำแผนพัฒนาเศรษฐกิจและสังคมแห่งชาติ ฉบับที่ ๑๒ ครั้งนี้ สำนักคณะกรรมการพัฒนาเศรษฐกิจและสังคมแห่งชาติ (สศช.) ได้จัดทำบนพื้นฐานของกรอบยุทธศาสตร์ชาติ ๒๐ ปี (พ.ศ. ๒๕๖๐ – ๒๕๗๙) ซึ่งเป็นแผนหลักของการพัฒนาประเทศ และเป้าหมายการพัฒนาที่ยั่งยืน (Sustainable Development Goals : SDGs) รวมทั้งการปรับโครงสร้างประเทศไทย ๔.๐ ตลอดจนประเด็นการปฏิรูปประเทศ นอกจากนั้นได้ให้ความสำคัญกับการมีส่วนร่วมของภาคีการพัฒนาทุกภาคส่วน เพื่อร่วมมือการกำหนดวิสัยทัศน์และทิศทางการพัฒนาประเทศ รวมทั้งร่วมการจัดทำรายละเอียดยุทธศาสตร์ของแผนฯ เพื่อมุ่งสู่ “ความมั่นคง มั่งคั่ง และยั่งยืน”

➤ ยุทธศาสตร์การพัฒนาประเทศ

แผนพัฒนาฯ ฉบับที่ ๑๒ ได้กำหนดยุทธศาสตร์การพัฒนาประเทศไว้ทั้งหมด ๑๐ ยุทธศาสตร์ โดยมียุทธศาสตร์ตามกรอบยุทธศาสตร์ชาติ ๒๐ ปี และอีก ๔ ยุทธศาสตร์ที่เป็นปัจจัยสนับสนุน ดังนี้

ยุทธศาสตร์ที่ ๑ : การเสริมสร้างและพัฒนาศักยภาพทุนมนุษย์

ยุทธศาสตร์ที่ ๒ : การสร้างความเป็นธรรมและลดความเหลื่อมล้ำในสังคม

ยุทธศาสตร์ที่ ๓ : การสร้างความเข้มแข็งทางเศรษฐกิจและแข่งขันได้อย่างยั่งยืน

ยุทธศาสตร์ที่ ๔ : การเติบโตที่เป็นมิตรกับสิ่งแวดล้อมเพื่อการพัฒนาอย่างยั่งยืน

ยุทธศาสตร์ที่ ๕ : การเสริมสร้างความมั่นคงแห่งชาติเพื่อการพัฒนาประเทศสู่ความมั่นคงและยั่งยืน

ยุทธศาสตร์ที่ ๖ : การบริหารจัดการในภาครัฐ การป้องกันการทุจริตประพฤติมิชอบและธรรมาภิบาลในสังคมไทย

ยุทธศาสตร์ที่ ๗ : การพัฒนาโครงสร้างพื้นฐานและระบบโลจิสติกส์

ยุทธศาสตร์ที่ ๘ : การพัฒนาวิทยาศาสตร์ เทคโนโลยี วิจัยและนวัตกรรม

ยุทธศาสตร์ที่ ๙ : การพัฒนาภาคเมือง และพื้นที่เศรษฐกิจ

ยุทธศาสตร์ที่ ๑๐ : ความร่วมมือระหว่างประเทศเพื่อการพัฒนา

แผนฯ 12 ฉบับประชาชน
 แนวกรมทึ่งศรัทธาใจของการพัฒนา

แผนพัฒนาเศรษฐกิจและ สังคมแห่งชาติ ฉบับที่ 12

(พ.ศ. 2560-2564)

6+4 ยุทธศาสตร์

6 ยุทธศาสตร์หลัก

1 การเสริมสร้างและพัฒนาศักยภาพ
 กุมนมนุษย์

2 การสร้างความเป็นธรรมและ
 ลดความเหลื่อมล้ำในสังคม

3 การสร้างความเข้มแข็งทางเศรษฐกิจ
 และแข่งขันได้อย่างยั่งยืน

4 การเติบโตที่เป็นมิตรกับสิ่งแวดล้อม
 เพื่อการพัฒนาอย่างยั่งยืน

5 การเสริมสร้างความมั่นคงแห่งชาติ
 เพื่อการพัฒนาประเทศสู่ความมั่งคั่ง
 และยั่งยืน

6 การบริหารจัดการในภาครัฐ ปองกัน
 การทุจริตประ-พทุติมิชอบและ
 ธรรมาภิบาลในสังคมไทย

4 ยุทธศาสตร์สนับสนุน

1 การพัฒนาโครงสร้างพื้นฐานและ
 ระบบโลจิสติกส์

2 การพัฒนาวิทยาศาสตร์ เทคโนโลยี
 วิจัย และนวัตกรรม

3 การพัฒนาภาค เมือง และพื้นที่
 เศรษฐกิจ

4 ความร่วมมือระหว่างประเทศเพื่อ
 การพัฒนา

+44

การเสริมสร้างและ-

พัฒนาศักยภาพทุนมนุษย์

คนไทยไม่ตี มีวินัย สร้างสรรค์นวัตกรรม
ที่ภาคตนเองได้อย่างยั่งยืน



**การสร้างความเป็นธรรม
ลดความเหลื่อมล้ำในสังคม**

การสร้างความเป็นธรรม
ลดความเหลื่อมล้ำในสังคม

**การสร้างความเข้มแข็งทาง
เศรษฐกิจและแข่งขันได้
อย่างยั่งยืน**

การสร้างความเข้มแข็ง
ทางเศรษฐกิจและแข่งขัน
ได้อย่างยั่งยืน

**การเติบโตที่เป็นมิตรกับสิ่งแวดล้อม
เพื่อการพัฒนาอย่างยั่งยืน**

การเติบโตที่เป็นมิตรกับสิ่งแวดล้อม
เพื่อการพัฒนาอย่างยั่งยืน

**การเสริมสร้างความมั่นคงแห่งชาติ
เพื่อการพัฒนาประเทศ สู่ความมั่งคั่ง
และยั่งยืน**

เสริมสร้างพื้นฐานที่มั่นคงในการพัฒนาประเทศ

แนวทางพัฒนาตามยุทธศาสตร์ 01

- ปรับเปลี่ยนค่านิยมคนไทยให้มีคุณธรรม
จริยธรรม มีวินัย จิตสำนึก และศรัทธาที่ธรรม
ที่พึงประสงค์
- พัฒนาศักยภาพคนให้มีทักษะ ความรู้ และ
ความสามารถในการดำรงชีวิตอย่างมีคุณค่า
- ยกระดับคุณภาพการศึกษาและการเรียนรู้
ตลอดชีวิต

แนวทางพัฒนาตามยุทธศาสตร์ 02

- เพิ่มโอกาสให้กับกลุ่มเปราะบางประชากรร้อยละ
40 ที่มีรายได้น้อย
- การลดภาระให้กับบริการภาครัฐทั้งด้านการศึกษา
สาธารณสุข และสวัสดิการที่มีคุณภาพ
- เสริมสร้างศักยภาพชุมชน พัฒนาเศรษฐกิจชุมชน
และการสร้างความเข้มแข็งการเงินฐานราก

แนวทางพัฒนาตามยุทธศาสตร์ 03

- บริหารจัดการเศรษฐกิจส่วนรวมทั้งการคลัง
และการเงิน
- เสริมสร้างและพัฒนาศักยภาพในการ
แข่งขันของภาคการผลิตและบริการ

แนวทางพัฒนาตามยุทธศาสตร์ 04

- รักษาฟื้นฟูทรัพยากรธรรมชาติ สร้างสมดุลของ
การอนุรักษ์และใช้ประโยชน์
- เพิ่มประสิทธิภาพการบริหารจัดการทรัพยากรน้ำ
- แก้ไขปัญหาวิกฤตสิ่งแวดล้อม ส่งเสริมการผลิต
และการบริโภคที่เป็นมิตรกับสิ่งแวดล้อม

แนวทางพัฒนาตามยุทธศาสตร์ 05

- รักษาความมั่นคงภายใน
- เสริมสร้างศักยภาพการป้องกันประเทศ
- ส่งเสริมความร่วมมือกับต่างประเทศด้านความ
มั่นคง

10 ยุทธศาสตร์ของ แผนพัฒนาฯ ฉบับที่ 12

แนวทางพัฒนาตามยุทธศาสตร์ 10

- พัฒนาศูนย์เชื่อมโยงไมครอเอนเตอร์พرائส์และวิสาหกิจขนาดกลางและขนาดย่อม
- พัฒนาและส่งเสริมให้ไทยเป็นฐานของการประกอบธุรกิจ การบริการ และการลงทุนที่โดดเด่นในภูมิภาค
- ส่งเสริมการลงทุนใหม่ในต่างประเทศ

แนวทางพัฒนาตามยุทธศาสตร์ 09

- พัฒนากลยุทธ์สร้างโอกาสทางเศรษฐกิจให้กระจายตัวอย่างทั่วถึง
- พัฒนาเมือง
- พัฒนาพื้นที่เศรษฐกิจ

แนวทางพัฒนาตามยุทธศาสตร์ 08

- ส่งเสริมการการลงทุนวิจัยและพัฒนาและผลักดันสู่การใช้ประโยชน์ในเชิงพาณิชย์และเชิงสังคม
- พัฒนาผู้ประกอบการให้เป็นผู้ประกอบการทางเทคโนโลยี

แนวทางพัฒนาตามยุทธศาสตร์ 07

- พัฒนาระบบรถไฟให้เป็นโครงข่ายหลักในการเดินทางและขนส่งของประเทศไทย
- พัฒนาระบบยกระดับมาตรฐานระบบการบริหารจัดการโลจิสติกส์และโซ่อุปทานให้ได้มาตรฐานสากล
- จัดทำพหุสัญญาให้เพียงพอและสร้างความมั่นคงในการผลิตพลังงาน

แนวทางพัฒนาตามยุทธศาสตร์ 06

- ปรับปรุงโครงสร้างหน่วยงาน บทบาท ภารกิจ และคุณภาพบุคลากรภาครัฐ
- ปรับปรุงกระบวนการงบประมาณและสร้างกลไกในการติดตามตรวจสอบการเงินการคลังภาครัฐ
- เพิ่มประสิทธิภาพและยกระดับการให้บริการสาธารณะให้ได้มาตรฐานสากล

ความร่วมมือระหว่างประเทศ เพื่อการพัฒนา

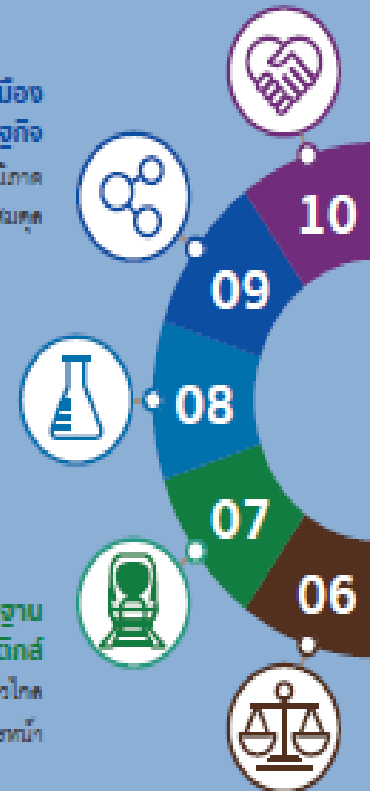
ใช้จุดเด่นให้เป็นประโยชน์ ขยายความร่วมมือระหว่างประเทศ ให้เพิ่มขึ้นเพื่อให้เกิดผลต่อการพัฒนาอย่างเต็มที่

การพัฒนาภาค เมือง
และพื้นที่เศรษฐกิจ
กระจายความเจริญสู่ภูมิภาค
อย่างสมดุล

การพัฒนาวิทยาศาสตร์
เทคโนโลยี วิจัย และ
นวัตกรรม
รุกไปข้างหน้าด้วยวิทยาศาสตร์
เทคโนโลยี วิจัย และนวัตกรรม

การพัฒนาโครงสร้างพื้นฐาน
และระบบโลจิสติกส์
โครงสร้างพื้นฐานคาร์บอน
พัฒนาไทยสู่ทศวรรษหน้า

การบริหารจัดการในภาครัฐ
การป้องกันการทุจริตประพฤติมิชอบ
และธรรมาภิบาลในสังคมไทย
การบริหารจัดการในภาครัฐ การป้องกันการทุจริต
ประพฤติมิชอบและธรรมาภิบาลในสังคมไทย



แผนพัฒนาเศรษฐกิจและสังคม ฉบับที่ ๑๒ พ.ศ. ๒๕๖๐ – ๒๕๖๔ ได้น้อมนำหลักได้น้อมนำหลัก “ปรัชญาเศรษฐกิจพอเพียง” มาเป็นปรัชญานำทางในการพัฒนาประเทศอย่างต่อเนื่องจากแผนพัฒนาเศรษฐกิจและสังคม ฉบับที่ ๙-๑๑ โดยการจัดทำแผนพัฒนาเศรษฐกิจและสังคมแห่งชาติ ฉบับที่ ๑๒ ครั้งนี้ สำนักคณะกรรมการพัฒนาเศรษฐกิจและสังคมแห่งชาติ (สศช.) ได้จัดทำบนพื้นฐานของกรอบยุทธศาสตร์ชาติ ๒๐ ปี (พ.ศ. ๒๕๖๐ – ๒๕๗๙) ซึ่งเป็นแผนหลักของการพัฒนาประเทศ และเป้าหมายการพัฒนาที่ยั่งยืน (Sustainable Development Goals : SDGs) รวมทั้งการปรับโครงสร้างประเทศไทย ๔.๐ ตลอดจนประเด็นการปฏิรูปประเทศ นอกจากนี้ได้ให้ความสำคัญกับการมีส่วนร่วมของภาคีการพัฒนาทุกภาคส่วน เพื่อร่วมมือการกำหนดวิสัยทัศน์และทิศทางการพัฒนาประเทศ รวมทั้งร่วมการจัดทำรายละเอียดยุทธศาสตร์ของแผนฯ เพื่อมุ่งสู่ “ความมั่นคง มั่งคั่ง และยั่งยืน”

➤ ยุทธศาสตร์การพัฒนาประเทศ

แผนพัฒนาฯ ฉบับที่ ๑๒ ได้กำหนดยุทธศาสตร์การพัฒนาประเทศไว้ทั้งหมด ๑๐ ยุทธศาสตร์ โดยมียุทธศาสตร์ตามกรอบยุทธศาสตร์ชาติ ๒๐ ปี และอีก ๔ ยุทธศาสตร์ที่เป็นปัจจัยสนับสนุน ดังนี้

๑. การเสริมสร้างและพัฒนาศักยภาพของมนุษย์

ทุนมนุษย์ของประเทศไทยยังมีปัญหาในด้านคุณภาพในแต่ละช่วงวัย โดยผลลัพธ์ทางการศึกษาของเด็กวัยเรียนค่อนข้างต่ำ การพัฒนาความรู้และทักษะของแรงงานไม่ตรงกับตลาดงาน ในขณะที่คนไทยจำนวนมากไม่น้อยไม่สามารถคัดกรองและเลือกรับวัฒนธรรมได้อย่างเหมาะสม ซึ่งผลต่อวิกฤตค่านิยม ทักษะคนดี และพฤติกรรมในการดำเนินชีวิต การพัฒนาในระยะต่อไปจึงต้องให้ความสำคัญกับการวางรากฐานการพัฒนาคนให้มีความสมบูรณ์ เพื่อให้คนไทยมีทักษะคนดี และพฤติกรรมตามบรรทัดฐานที่ดีของสังคม ได้รับการศึกษาที่มีคุณภาพสูงตามมาตรฐานสังคม ได้รับการศึกษาที่มีคุณภาพสูงตามมาตรฐานสากล และสามารถเรียนรู้ด้วยตนเองอย่างต่อเนื่อง มีสุขภาวะที่ดีขึ้น คนทุกช่วงวัยมีทักษะ ความรู้และความสามารถเพิ่มขึ้น แนวทางการพัฒนาที่สำคัญ ประกอบด้วย

(๑) ปรับเปลี่ยนค่านิยมคนไทยให้มีคุณธรรม จริยธรรม มีวินัย จิตสาธารณะ และพฤติกรรมที่พึงประสงค์ อาทิ ส่งเสริมให้มีกิจกรรมการเรียนการสอนทั้งในและนอกห้องเรียนที่สอดแทรกคุณธรรม จริยธรรม ความมีวินัย จิตสาธารณะ

(๒) พัฒนาศักยภาพ คนให้มีทักษะ ความรู้ และความสามารถในการดำรงชีวิตอย่างมีคุณค่า อาทิ ส่งเสริมให้เด็กปฐมวัยมีการพัฒนาทักษะทางสมองและทักษะทางสังคมที่เหมาะสม เด็กวัยเรียนและวัยรุ่นให้มีทักษะการคิดวิเคราะห์อย่างเป็นระบบ

(๓) ยกระดับคุณภาพการศึกษาและการเรียนรู้ตลอดชีวิต อาทิ ปรับระบบบริหารจัดการสถานศึกษาขนาดเล็กที่มีขนาดและจำนวนผู้เรียนต่ำกว่าเกณฑ์มาตรฐานให้มีการจัดทรัพยากรร่วมกันให้มีขนาดและจำนวนที่เหมาะสม ปรับปรุงแหล่งเรียนรู้ในชุมชนให้เป็นแหล่งเรียนรู้เชิงสร้างสรรค์และมีชีวิต

(๔) ลดปัจจัยเสี่ยงด้านสุขภาพและให้ทุกภาคส่วนคำนึงถึงผลกระทบต่อสุขภาพ อาทิ ส่งเสริมให้มีกิจกรรมทางสุขภาพที่เหมาะสมกับวัย ปรับปรุงมาตรฐานการทางกฎหมายและภาษีในการควบคุมผลิตภัณฑ์ที่มีผลเสียต่อสุขภาพ

(๕) เพิ่มประสิทธิภาพการบริหารจัดการระบบสุขภาพภาครัฐและปรับระบบการเงินการคลังด้านสุขภาพ อาทิ ปรับระบบบริหารจัดการทรัพยากรร่วมกันระหว่างสถานพยาบาลทุกสังกัดในเขตพื้นที่สุขภาพ

(๖) พัฒนาระบบการดูแลและสร้างสภาพแวดล้อมที่เหมาะสมกับสังคมสูงวัย อาทิ ผลักดันให้มีกฎหมายการดูแลระยะยาว และพัฒนานวัตกรรมสิ่งอำนวยความสะดวกในการใช้ชีวิตประจำวันที่เหมาะสมกับผู้สูงอายุ

(๗) ผลักดันให้สถาบันทางสังคมมีส่วนร่วมพัฒนาประเทศอย่างเข้มแข็ง อาทิ กำหนดมาตรการดูแลครอบครัวเปราะบาง และส่งเสริมสถาบันการศึกษาให้เป็นแหล่งบริการความรู้ทางวิชาการที่ทุกคนสามารถเข้าถึงได้

๒. ยุทธศาสตร์การสร้างความเป็นธรรมและลดความเหลื่อมล้ำในสังคม

การพัฒนาในช่วงที่ผ่านมาทำให้สังคมไทยก้าวหน้าไปในหลายด้าน แต่การแก้ปัญหาความเหลื่อมล้ำและสร้างความเป็นธรรมนั้นว่ามีความคืบหน้าช้า ทั้งเรื่องความแตกต่างของรายได้ระหว่างกลุ่มประชากร ความแตกต่างของคุณภาพการบริการภาครัฐ รวมทั้งข้อจำกัดในการเข้าถึงกระบวนการยุติธรรมของกลุ่มผู้ด้อยโอกาส และกลุ่มที่อยู่ในพื้นที่ห่างไกล ดังนั้น การพัฒนาในระยะต่อไป จึงต้องมุ่งลดปัญหาความเหลื่อมล้ำด้านรายได้ของกลุ่มคนที่มีฐานะทางเศรษฐกิจที่แตกต่างกัน แก้ไขปัญหาความยากจน เพิ่มโอกาสการเข้าถึงบริการพื้นฐานทางสังคมของภาครัฐ รวมทั้งเพิ่มศักยภาพชุมชนและเศรษฐกิจฐานรากให้เข้มแข็ง เพื่อให้ชุมชนพึ่งพาตนเองและได้รับส่วนแบ่งผลประโยชน์ทางเศรษฐกิจมากขึ้น แนวทางการพัฒนาสำคัญ ประกอบด้วย

(๑) เพิ่มโอกาสให้กับกลุ่มเป้าหมายประชากรร้อยละ ๔๐ ที่มีรายได้ต่ำสุดให้สามารถเข้าถึงบริการที่มีคุณภาพของรัฐ และมีอาชีพ อาทิ ขยายโอกาสการเข้าถึงการศึกษาที่มีคุณภาพให้แก่เด็กและเยาวชนที่ด้อยโอกาสทางการศึกษาอย่างต่อเนื่อง โดยการดูแลนักเรียนยากจนที่อาศัยในพื้นที่ห่างไกลที่ครอบคลุมตั้งแต่การสร้างรายได้ของครัวเรือน การสนับสนุนค่าเดินทางไปยังสถานศึกษา ให้ทุนการศึกษาต่อระดับสูง

(๒) กระจายการให้บริการภาครัฐทั้งด้านการศึกษา สาธารณสุข และสวัสดิการที่มีคุณภาพให้ครอบคลุมและทั่วถึง อาทิ บริหารจัดการการให้บริการสาธารณสุขที่มีคุณภาพให้ครอบคลุมทุกพื้นที่ ผ่านการพัฒนาระบบส่งต่อผู้ป่วยตั้งแต่ระดับชุมชนไปสู่ระดับจังหวัด ภาค และระดับประเทศให้มีประสิทธิภาพมากขึ้น และประชาสัมพันธ์ให้แรงงานนอกระบบตระหนักถึงประโยชน์ของการสร้างหลักประกันในวัยเกษียณและประโยชน์จากระบบประกันสังคม

(๓) เสริมสร้างศักยภาพชุมชน การพัฒนาเศรษฐกิจชุมชน และการสร้างความเข้มแข็งการเงินฐานรากตามหลักปรัชญาของเศรษฐกิจพอเพียงเพื่อให้ชุมชนสามารถพึ่งพาตนเองได้ มีสิทธิในการจัดการทุนที่ดินและทรัพยากรภายในชุมชน อาทิ สนับสนุนการให้ความรู้ในการบริหารจัดการทางการเงินแก่ชุมชนและครัวเรือน การปรับองค์กรการเงินของชุมชนให้ทำหน้าที่เป็นสถาบันการเงินในระดับหมู่บ้านตำบลที่ทำหน้าที่ทั้งการให้กู้ยืมและการออม และจัดตั้งโครงข่ายการเงินฐานรากโดยมีธนาคารออมสินและธนาคารเพื่อการเกษตรและสหกรณ์เป็นแม่ข่าย

๓. ยุทธศาสตร์การสร้างความเข้มแข็งทางเศรษฐกิจและแข่งขันได้อย่างยั่งยืน

ที่เศรษฐกิจไทยขยายตัวต่ำกว่าศักยภาพมาต่อเนื่องหลายปีทั้งจากผลกระทบของเศรษฐกิจโลก ชบเซาและข้อจำกัดภายในประเทศเองที่เป็นอุปสรรคต่อการเพิ่มผลิตภาพและขีดความสามารถในการแข่งขัน รวมทั้งฐานเศรษฐกิจภายในประเทศขยายตัวช้า ๕ ปีต่อจากนี้ไป จึงเน้นให้เศรษฐกิจเติบโตตามศักยภาพที่มีเสถียรภาพ ภาคส่งออกมีการพัฒนาจนสามารถขยายตัวและเป็นกลไกสำคัญในการขับเคลื่อนเศรษฐกิจไทย เพิ่มผลิตภาพการผลิตของประเทศ การลงทุนจากความร่วมมือภาครัฐและภาคเอกชนมีการขยายตัวอย่างต่อเนื่องและมาจากความร่วมมือกันมากขึ้น ประชาชนและผู้ประกอบการที่เข้าสู่ระบบภาษีเพิ่มขึ้น ประเทศไทยมีขีดความสามารถในการแข่งขันทางเศรษฐกิจสูงขึ้น นอกจากนี้ ยังเน้นให้เศรษฐกิจรายสาขาเติบโตอย่างเข้มแข็ง ภาคเกษตรเน้นเกษตรกรรมยั่งยืนและให้เกษตรกรมีรายได้เพิ่มขึ้น มีการพัฒนาเมืองอุตสาหกรรมนิเวศ การท่องเที่ยวสามารถทำรายได้และแข่งขันได้มากขึ้น วิสาหกิจขนาดกลางและขนาดย่อมมีบทบาทต่อระบบเศรษฐกิจเพิ่มมากขึ้น ภาคการเงินมีประสิทธิภาพเพิ่มขึ้น โดยมีแนวทางการพัฒนาที่สำคัญ ประกอบด้วย

(๑) การบริหารจัดการเศรษฐกิจส่วนรวม ทั้งในด้านการคลัง อาทิ เพิ่มประสิทธิภาพการจัดแผนงานโครงการ การจัดสรรงบประมาณ การบริหารและการตรวจสอบกระบวนการงบประมาณและด้านการเงิน อาทิ เพิ่มประสิทธิภาพของระบบการเงิน และเพิ่มประสิทธิภาพของระบบการเงินและสถาบันการเงินทั้งในตลาดเงินและตลาดทุนให้สามารถสนับสนุนการขยายตัวทางเศรษฐกิจและขยายการเข้าถึงบริการทางการเงิน

(๒) การเสริมสร้างและพัฒนาขีดความสามารถในการแข่งขันของภาคการผลิตและบริการมุ่งเน้นการสร้างเชื่อมโยงของห่วงโซ่มูลค่าระหว่างภาคเกษตร อุตสาหกรรม บริการ และการค้าการลงทุนเพื่อยกระดับศักยภาพในการแข่งขันของประเทศ โดยยกระดับการผลิตสินค้าเกษตรและอาหารเข้าสู่ระบบมาตรฐาน ต่อยอดความเข้มแข็งของอุตสาหกรรมที่มีศักยภาพปัจจุบันเพื่อยกระดับไปสู่อุตสาหกรรมที่ใช้เทคโนโลยีขั้นสูง วางอนาคตรากฐานการพัฒนาอุตสาหกรรม เสริมสร้างขีดความสามารถการแข่งขันในเชิงธุรกิจของภาคบริการ ปรับปรุงแก้ไขกฎหมายและกฎระเบียบเพื่อเสริมสร้างการค้าที่เป็นธรรมและอำนวยความสะดวกด้านการค้าการลงทุน

๔. ยุทธศาสตร์การเติบโตที่เป็นมิตรกับสิ่งแวดล้อมเพื่อพัฒนาอย่างยั่งยืน

ปัจจุบันสภาพทรัพยากรธรรมชาติและสิ่งแวดล้อมกำลังเป็นจุดอ่อนสำคัญต่อการรักษาฐานการผลิตและให้บริการ รวมทั้งการดำรงชีวิตของคนไทย ซึ่งปัญหาดังกล่าว เกิดจากการลดลงของพื้นที่ป่าไม้ ทรัพยากรดินเสื่อมโทรม ความหลากหลายทางชีวภาพถูกคุกคาม ความเสี่ยงในการขาดแคลนในอนาคต ปัญหาสิ่งแวดล้อมเพิ่มสูงขึ้นตามการขยายตัวของเศรษฐกิจและชุมชนเมือง การเปลี่ยนแปลงสภาพภูมิอากาศและภัยพิบัติทางธรรมชาติมีความผันผวนและรุนแรงมากขึ้น และข้อตกลงระหว่างประเทศเกี่ยวกับการเปลี่ยนแปลงสภาพภูมิอากาศทวีความเข้มข้น ซึ่งจะส่งผลกระทบต่อแนวทางการพัฒนาประเทศไทยในอนาคต ดังนั้นการพัฒนาในระยะต่อไป จึงมุ่งเน้นการรักษาและฟื้นฟูฐานทรัพยากรธรรมชาติ การสร้างความมั่นคงด้านน้ำ และบริหารจัดการทรัพยากรน้ำให้มีประสิทธิภาพ สิ่งแวดล้อมที่ดี ลดมลพิษ และลดผลกระทบต่อสุขภาพของประชาชนและระบบนิเวศ การเพิ่มประสิทธิภาพการลดก๊าซเรือนกระจกและขีดความสามารถในการปรับตัวต่อการเปลี่ยนแปลงสภาพภูมิอากาศ และการเพิ่มประสิทธิภาพการบริหารจัดการเพื่อลดความเสี่ยงจากภัยพิบัติ และลดการสูญเสียในชีวิตและทรัพย์สินที่เกิดจากสาธารณภัย แนวทางการพัฒนาสำคัญ ประกอบด้วย

- (๑) รักษาฟื้นฟูฐานทรัพยากรธรรมชาติ สร้างสมดุลของการอนุรักษ์และใช้ประโยชน์อย่างยั่งยืนและเป็นธรรม
- (๒) เพิ่มประสิทธิภาพการบริหารจัดการทรัพยากรน้ำเพื่อให้เกิดความมั่นคงสมดุลและยั่งยืน
- (๓) การแก้ไขปัญหาวิกฤตสิ่งแวดล้อม
- (๔) ส่งเสริมการผลิตและการบริโภคที่เป็นมิตรกับสิ่งแวดล้อม
- (๕) สนับสนุนการลดการปล่อยก๊าซเรือนกระจก และเพิ่มขีดความสามารถในการปรับตัวต่อการเปลี่ยนแปลงสภาพภูมิอากาศ
- (๖) การบริหารจัดการเพื่อลดความเสี่ยงด้านภัยพิบัติ
- (๗) พัฒนาระบบการบริหารจัดการและกลไกแก้ไขปัญหาความขัดแย้งด้านทรัพยากรธรรมชาติและสิ่งแวดล้อม
- (๘) การพัฒนาความร่วมมือด้านสิ่งแวดล้อมระหว่างประเทศ

๕. ยุทธศาสตร์การเสริมสร้างความมั่นคงแห่งชาติเพื่อการพัฒนาประเทศสู่ความมั่นคงและยั่งยืน

กระแสโลกาภิวัตน์และความก้าวหน้าทางเทคโนโลยีในปัจจุบัน มีแนวโน้มส่งผลกระทบต่อความมั่นคงและเสถียรภาพของประเทศไทยในหลายมิติทั้งภัยคุกคามภายนอกในเรื่องการขยายอิทธิพลและการเพิ่มบทบาทของประเทศมหาอำนาจในภูมิภาคต่าง ๆ ของโลกอาชญากรรมข้ามชาติและการก่อการร้าย และภัยคุกคามภายในประเทศ ได้แก่ ความเห็นต่างทางความคิดและอุดมการณ์ของคนในชาติ การสร้างสถานการณ์ในจังหวัดชายแดนภาคใต้และการคุกคามทางเศรษฐกิจโดยอาชญากรรมคอมพิวเตอร์ ดังนั้น การพัฒนาระยะต่อไป จึงเน้นในเรื่องการปกป้องและเชิดชูสถาบันพระมหากษัตริย์ให้เป็นสถาบันหลักของประเทศ สังคมมีความสมานฉันท์ ประชาชนมีส่วนร่วมป้องกันแก้ไขปัญหาความมั่นคง ประชาชนในจังหวัดชายแดนภาคใต้มีความปลอดภัยในชีวิตและทรัพย์สิน มีโอกาสในการศึกษาและการประกอบอาชีพที่สร้างรายได้เพิ่มขึ้น ประเทศไทยมีความสัมพันธ์และความร่วมมือด้านความมั่นคงกับนานาประเทศในการป้องกันภัยคุกคามในรูปแบบต่างๆ ควบคู่ไปกับการรักษาผลประโยชน์ของชาติ มีความพร้อมต่อการรับมือภัยคุกคามทั้งภัยคุกคามทางทหารและภัยคุกคามอื่นๆ แผนงานด้านความมั่นคงมีการบูรณาการสอดคล้องกับนโยบายการพัฒนาเศรษฐกิจ สังคม ทรัพยากรธรรมชาติและสิ่งแวดล้อม แนวทางการพัฒนาสำคัญ ประกอบด้วย

- (๑) การรักษาความมั่นคงภายในเพื่อให้เกิดความสงบในสังคมและธำรงไว้ซึ่งสถาบันหลักของชาติ
- (๒) การพัฒนาเสริมสร้างศักยภาพการป้องกันประเทศ เพื่อเตรียมความพร้อมในการรับมือภัยคุกคามทั้งการทหารและภัยคุกคามอื่นๆ
- (๓) การส่งเสริมความร่วมมือกับต่างประเทศด้านความมั่นคง เพื่อบูรณาการความร่วมมือกับมิตรประเทศเพื่อผลประโยชน์ทางเศรษฐกิจ สังคม และการป้องกันภัยคุกคามข้ามชาติ
- (๔) การรักษาความมั่นคงและผลประโยชน์ของชาติทางทะเลเพื่อคงไว้ซึ่งอำนาจอธิปไตยและสิทธิอธิปไตยในเขตทางทะเล
- (๕) การบริหารจัดการความมั่นคงเพื่อการพัฒนา เพื่อให้เกิดความสอดคล้องกันระหว่างแผนงานที่เกี่ยวข้องกับความมั่นคงกับแผนงานการพัฒนาอื่นๆ ภายใต้การมีส่วนร่วมของภาคประชาชน

๖. ยุทธศาสตร์การบริหารจัดการในภาครัฐ การป้องกันการทุจริตประพฤติมิชอบและธรรมาภิบาลในสังคมไทย

ระบบการบริหารจัดการในภาครัฐที่ขาดประสิทธิภาพเป็นอุปสรรคที่สำคัญต่อการพัฒนาประเทศมาอย่างต่อเนื่อง ทั้งการให้บริการประชาชนยังไม่ได้มาตรฐานสากลการบังคับใช้กฎหมายที่ขาดประสิทธิภาพ การบริหารจัดการและการให้บริการของท้องถิ่นที่ยังขาดประสิทธิภาพและความโปร่งใส ระบบและกระบวนการยุติธรรมไม่สามารถอำนวยความสะดวกได้อย่างเสมอภาคและเป็นธรรม รวมทั้งการทุจริตประพฤติมิชอบในสังคมไทย การพัฒนาระยะต่อไปจึงต้องเร่งปฏิรูปการบริหารจัดการภาครัฐให้เกิดผลสัมฤทธิ์อย่างจริงจัง โดยมุ่งเน้นในเรื่องการลดสัดส่วนค่าใช้จ่ายด้านบุคลากร และเพิ่มประสิทธิภาพการบริหารจัดการและการให้บริการของภาครัฐ รวมทั้งประสิทธิภาพการประกอบธุรกิจของประเทศ การเพิ่มประสิทธิภาพการบริหารจัดการที่ดีขององค์กรปกครองส่วนท้องถิ่น การปรับเพิ่มคะแนนดัชนีการรับรู้การทุจริตให้อยู่ในระดับที่ดีขึ้น และการลดจำนวนการดำเนินคดีกับผู้มิได้กระทำความผิด แนวทางการพัฒนาสำคัญ ประกอบด้วย

- (1) ปรับปรุงโครงสร้างหน่วยงาน บทบาท ภารกิจ และคุณภาพบุคลากรภาครัฐ ให้มีความโปร่งใส ทันสมัย คล่องตัว มีขนาดที่เหมาะสม เกิดความคุ้มค่า
- (2) ปรับปรุงกระบวนการงบประมาณ และสร้างกลไกในการติดตามตรวจสอบการเงินการคลังภาครัฐ เพื่อให้การจัดสรรและการใช้จ่ายมีประสิทธิภาพ

(3) เพิ่มประสิทธิภาพและยกระดับการให้บริการสาธารณะให้ได้มาตรฐานสากล เพื่อให้ประชาชนและภาคธุรกิจได้รับบริการที่มีคุณภาพ ได้มาตรฐาน และอำนวยความสะดวก ตรงตามความต้องการ

(4) เพิ่มประสิทธิภาพการบริหารจัดการให้แก่องค์กรปกครองส่วนท้องถิ่น เพื่อให้ประชาชนได้รับการบริการอย่างมีประสิทธิภาพและทั่วถึง

(5) ป้องกันและปราบปรามการทุจริตและประพฤติมิชอบ เพื่อให้สังคมไทยมีวินัย โปร่งใส ยึดมั่นในความซื่อสัตย์สุจริต และยุติธรรม

(6) ปฏิรูปกฎหมายและกระบวนการยุติธรรมให้มีความทันสมัย เป็นธรรม และสอดคล้องกับข้อบังคับสากลหรือข้อตกลงระหว่างประเทศ

๗. ยุทธศาสตร์การพัฒนาโครงสร้างพื้นฐานและระบบโลจิสติกส์

ที่ผ่านมาการพัฒนาโครงสร้างพื้นฐานและระบบโลจิสติกส์ของประเทศประสบปัญหาด้านความต่อเนื่องในการดำเนินการและปัญหาเชิงปริมาณ คุณภาพ และการบริหารจัดการการให้บริการที่สอดคล้องกับมาตรฐานสากล ทำให้มีข้อจำกัดในการสนับสนุนการพัฒนาประเทศให้มีประสิทธิภาพ การพัฒนาในระยะต่อไปจึงมุ่งเน้นในเรื่องการลดความเข้มของการใช้พลังงานและลดต้นทุนโลจิสติกส์ของประเทศ การพัฒนาระบบขนส่งทางรางและทางน้ำ เพิ่มปริมาณการเดินทางด้วยระบบขนส่งสาธารณะในเขตเมือง และขยายขีดความสามารถในการรองรับปริมาณผู้โดยสารของท่าอากาศยานในกรุงเทพมหานครและท่าอากาศยานในภูมิภาค การเพิ่มความสามารถในการแข่งขันด้านโลจิสติกส์ และการอำนวยความสะดวกทางการค้า การพัฒนาด้านพลังงาน เพื่อเพิ่มสัดส่วนการใช้พลังงานทดแทนต่อปริมาณการใช้พลังงานขั้นสุดท้าย และลดการพึ่งพาทักษะธรรมชาติในการผลิตไฟฟ้า การพัฒนาเศรษฐกิจดิจิทัล การพัฒนาด้านสาธารณสุข (น้ำประปา) แนวทางการพัฒนาสำคัญประกอบด้วย

(๑) การพัฒนาโครงสร้างพื้นฐานด้านขนส่ง อาทิ พัฒนาระบบไฟฟ้าให้เป็นโครงข่ายหลักในการเดินทางและขนส่งสินค้าของประเทศ พัฒนาโครงข่ายถนน พัฒนาระบบขนส่งทางอากาศ พัฒนาระบบขนส่งทางน้ำ

(๒) การสนับสนุนการพัฒนาระบบขนส่ง อาทิ การพัฒนาอุตสาหกรรมต่อเนื่องที่เกิดจากการลงทุนด้านโครงสร้างพื้นฐาน และพัฒนาการบริหารจัดการในสาขาขนส่ง

(๓) พัฒนาระบบโลจิสติกส์ อาทิ พัฒนาและยกระดับมาตรฐานระบบการบริหารจัดการโลจิสติกส์ และโซ่อุปทานให้ได้มาตรฐานสากล พัฒนาและยกระดับมาตรฐานการอำนวยความสะดวกทางการค้า

(๔) พัฒนาด้านพลังงาน อาทิ จัดหาพลังงานให้เพียงพอและสร้างความมั่นคงในการผลิตพลังงาน เพิ่มศักยภาพการบริหารจัดการ การผลิต และการใช้พลังงานทดแทนและพลังงานสะอาด

(๕) พัฒนาเศรษฐกิจดิจิทัล อาทิ พัฒนาและปรับปรุงโครงสร้างพื้นฐานโทรคมนาคมของประเทศให้ทั่วถึงและมีประสิทธิภาพ และส่งเสริมการใช้เทคโนโลยีดิจิทัลในการสร้างมูลค่าเพิ่มทางธุรกิจ และปรับปรุงกฎระเบียบ และกฎหมายที่เกี่ยวข้อง เพื่อให้เกิดการส่งเสริมและสนับสนุนการพัฒนากิจการเทคโนโลยีสารสนเทศ และการสื่อสารของประเทศ

(๖) พัฒนาระบบน้ำประปา อาทิ พัฒนาระบบน้ำประปาให้ครอบคลุมและทั่วถึง และการบริหารจัดการการใช้น้ำอย่างมีประสิทธิภาพและการสร้างนวัตกรรม

๘. ยุทธศาสตร์การพัฒนาวិทยาศาสตร์ เทคโนโลยี วิจัย และนวัตกรรม

การพัฒนาเศรษฐกิจของประเทศไทยในช่วงระยะเวลาที่ผ่านมาอาศัยการเพิ่มประสิทธิภาพจากปัจจัยความได้เปรียบด้านแรงงาน ทรัพยากรธรรมชาติ และการนำเข้าเทคโนโลยีสำเร็จรูปจากต่างประเทศมากกว่า การสะสมองค์ความรู้เพื่อพัฒนาเทคโนโลยีของตนเอง ทำให้ส่วนแบ่งผลประโยชน์ทางด้านเทคโนโลยีซึ่งมีมูลค่าเพิ่มสูงตกอยู่กับประเทศผู้เป็นเจ้าของเทคโนโลยี อีกทั้งการลงทุนวิจัยและพัฒนาอย่างไม่เพียงพอที่จะขับเคลื่อนประเทศสู่สังคมนวัตกรรมได้ การพัฒนาจึงเน้นในเรื่องเพิ่มความเข้มแข็งและยกระดับความสามารถด้านวิทยาศาสตร์และเทคโนโลยีของประเทศเพิ่มความสามารถในการประยุกต์ใช้วิทยาศาสตร์ เทคโนโลยี และนวัตกรรมเพื่อยกระดับความสามารถการแข่งขันของภาคการผลิตและบริการ และคุณภาพชีวิตของประชาชน แนวทางการพัฒนาสำคัญประกอบด้วย

(๑) เร่งส่งเสริมการลงทุนวิจัยและพัฒนาและผลักดันสู่การใช้ประโยชน์ในเชิงพาณิชย์และเชิงสังคม อาทิ ลงทุนวิจัยและพัฒนาในกลุ่มเทคโนโลยีที่ประเทศไทยมีศักยภาพพัฒนาได้เอง และกลุ่มเทคโนโลยีที่นำสู่การพัฒนาแบบก้าวกระโดดลงทุนวิจัยและพัฒนาเทคโนโลยีและนวัตกรรมทางสังคมเพื่อลดความเหลื่อมล้ำและยกระดับคุณภาพชีวิตของประชาชน

(๒) พัฒนาผู้ประกอบการให้เป็นผู้ประกอบการทางเทคโนโลยี อาทิ ส่งเสริมผู้ประกอบการให้มีความเชี่ยวชาญด้านนวัตกรรมเทคโนโลยี และร่วมกำหนดทิศทาง การพัฒนานวัตกรรม ส่งเสริมการสร้างสรรค นวัตกรรมด้านการออกแบบและการจัดการธุรกิจที่ผสมผสานการใช้เทคโนโลยีให้แพร่หลายในกลุ่มผู้ประกอบการธุรกิจของไทย

(๓) พัฒนาสภาวะแวดล้อมของการพัฒนาวิทยาศาสตร์ เทคโนโลยี วิจัย และนวัตกรรม ด้านบุคลากรวิจัย อาทิ เร่งการผลิตบุคลากรสายวิทยาศาสตร์และเทคโนโลยีที่มีคุณภาพและสอดคล้องกับความต้องการโดยเฉพาะในสาขา STEM และพัฒนาศักยภาพนักวิจัยให้มีความรู้และความเข้าใจในเทคโนโลยี

๙. ยุทธศาสตร์การพัฒนาภาค เมือง และพื้นที่เศรษฐกิจ

ในช่วงแผนพัฒนาฯ ฉบับที่ ๑๒ ประเทศไทยต้องใช้ประโยชน์จากศักยภาพและภูมิสังคมเฉพาะของพื้นที่ การดำเนินยุทธศาสตร์เชิงรุกเพื่อเสริมจุดเด่นในระดับภาคและจังหวัดในการเป็นฐานการผลิตและบริการที่สำคัญ ประกอบกับการขยายตัวของประชากรในเขตเมืองเป็นโอกาสในการกระจายความเจริญและยกระดับรายได้ของประชาชนโดยการพัฒนาเมืองให้เป็นเมืองน่าอยู่และมีศักยภาพในการรองรับการค้าการลงทุน ช่วยลดแรงกดดันจากกระจุกตัวของการพัฒนาที่อยู่ในกรุงเทพฯ และภาคกลางไปสู่ภูมิภาค นอกจากนี้การเป็นส่วนหนึ่งของประชาคมเศรษฐกิจอาเซียนเป็นโอกาสในการเปิดพื้นที่เศรษฐกิจใหม่บริเวณชายแดนเชื่อมโยงการค้าการลงทุนในภูมิภาคของไทยกับประเทศเพื่อนบ้านอีกด้วย

ดังนั้น การพัฒนาจึงมุ่งเน้นในเรื่องการลดช่องว่างรายได้ระหว่างภาคและมีการกระจายรายได้ที่เป็นธรรมมากขึ้น การเพิ่มจำนวนเมืองศูนย์กลางของจังหวัดเป็นเมืองน่าอยู่สำหรับคนทุกกลุ่มในสังคม พื้นที่ฐานเศรษฐกิจหลักมีระบบการผลิตที่มีประสิทธิภาพสูงและเป็นมิตรต่อสิ่งแวดล้อม เพิ่มมูลค่าการลงทุนในพื้นที่เศรษฐกิจใหม่บริเวณชายแดน แนวทางการพัฒนาสำคัญ ประกอบด้วย

(๑) การพัฒนาภาคเพื่อสร้างโอกาสทางเศรษฐกิจให้กระจายตัวอย่างทั่วถึง พัฒนาภาคเหนือให้เป็นฐานเศรษฐกิจสร้างมูลค่าสูง พัฒนาภาคตะวันออกเฉียงเหนือให้หลุดพ้นจากความยากจนสู่เป้าหมายการพึ่งตนเอง พัฒนาภาคกลางเป็นฐานเศรษฐกิจชั้นนำ พัฒนาภาคใต้เป็นฐานการสร้างรายได้ที่หลากหลาย

(๒) การพัฒนาเมือง อาทิ พัฒนาสภาพแวดล้อมเมืองศูนย์กลางของจังหวัดให้เป็นเมืองน่าอยู่ ส่งเสริมการจัดการสิ่งแวดล้อมเมืองอย่างมีบูรณาการภายใต้การมีส่วนร่วมของส่วนกลาง ส่วนท้องถิ่น ภาคประชาสังคม และภาคเอกชน พัฒนาระบบขนส่งสาธารณะในเขตเมือง และรักษาอัตลักษณ์ของเมืองและสร้างคุณค่าของทรัพยากรเพื่อกระจายรายได้ให้คนในท้องถิ่น

(ก) การพัฒนาพื้นที่เศรษฐกิจ อาทิ พัฒนาพื้นที่พื้นที่บริเวณชายฝั่งทะเลตะวันออกให้เป็นฐานการผลิตอุตสาหกรรมหลักของประเทศที่ขยายตัวอย่างมีสมดุล มีประสิทธิภาพ สอดคล้องกับศักยภาพของพื้นที่ พัฒนาพื้นที่เศรษฐกิจใหม่บริเวณชายแดนเป็นประตูเศรษฐกิจเชื่อมโยงกับประเทศเพื่อนบ้านให้เจริญเติบโตอย่างยั่งยืนและเกิดผลที่เป็นรูปธรรม

๑๐. ยุทธศาสตร์ความร่วมมือระหว่างประเทศเพื่อการพัฒนา

การพัฒนาความร่วมมือระหว่างประเทศของไทยในช่วงแผนพัฒนาฯ ฉบับที่ ๑๒ ยึดหลัก คิดเสรี เปิดเสรีและเปิดโอกาสโดยมุ่งเน้นการพัฒนาและขยายความร่วมมือทั้งด้านเศรษฐกิจ สังคม ความมั่นคง และอื่นๆ กับมิตรประเทศ และเป็นการขับเคลื่อนต่อเนื่องจากการดำเนินการภายใต้แผนพัฒนาฯ ฉบับที่ ๑๑ โดยกำหนดเป็นแนวทางการดำเนินนโยบายการค้าและการลงทุนที่เสรี เปิดกว้าง และเป็นธรรม ดำเนินยุทธศาสตร์เชิงรุกในการแสวงหาตลาดใหม่ๆ ส่งเสริมให้ผู้ประกอบการไทยไปลงทุนในต่างประเทศ และส่งเสริมความร่วมมือเพื่อการพัฒนาทั้งกับประเทศในอนุภูมิภาคและภูมิภาครวมทั้งประเทศนอกภูมิภาค ดังนั้น การพัฒนาจึงมุ่งเน้นในเรื่องการมีเครือข่ายการเชื่อมโยงตามแนวระเบียงเศรษฐกิจที่ครอบคลุมและมีการใช้ประโยชน์ได้เต็มศักยภาพ การเพิ่มระบบห่วงโซ่มูลค่าในอนุภูมิภาคและภูมิภาคอาเซียน การเพิ่มระบบห่วงโซ่มูลค่าในอนุภูมิภาคและภูมิภาคอาเซียน ประเทศไทยเป็นฐานเศรษฐกิจ การค้าและการลงทุนที่สำคัญในภูมิภาคอนุภูมิภาคอาเซียน และเอเชีย รวมทั้งมีการพัฒนาส่วนขยายจากแนวระเบียงเศรษฐกิจในอนุภูมิภาคให้ครอบคลุมภูมิภาคอาเซียน เอเชียตะวันออก และเอเชียใต้ ประเทศไทยเป็นหุ้นส่วนการพัฒนาที่สำคัญทั้งในระดับ แนวทางการพัฒนาสำคัญ ประกอบด้วย

(๑) ขยายความร่วมมือทางการค้า และการลงทุนกับมิตรประเทศ และแสวงหาตลาดใหม่สำหรับสินค้าและบริการของไทย

(๒) พัฒนาความเชื่อมโยงด้านการคมนาคมขนส่ง โลจิสติกส์ และโทรคมนาคมในกรอบความร่วมมืออนุภูมิภาคภายใต้แผนงาน GMS, ACMECS, IMT-GT, BIMSTEC และ JDS และภูมิภาคอาเซียนเพื่ออำนวยความสะดวกและลดต้นทุนด้านโลจิสติกส์

(๓) พัฒนาและส่งเสริมให้ไทยเป็นฐานของการประกอบธุรกิจ การบริการ และการลงทุนที่โดดเด่นในภูมิภาค

(๔) ส่งเสริมการลงทุนไทยในต่างประเทศของผู้ประกอบการไทย

(๕) เปิดประตูการค้าและพัฒนาความร่วมมือกับประเทศเพื่อนบ้านในลักษณะหุ้นส่วนทางยุทธศาสตร์ทั้งในระดับอนุภูมิภาค และภูมิภาคที่มีความเสมอภาคกัน

(๖) สร้างความเป็นหุ้นส่วนการพัฒนาทั้งกับประเทศในอนุภูมิภาค ภูมิภาค และนานาชาติ

(๗) เข้าร่วมเป็นภาคีความร่วมมือระหว่างประเทศโดยมีบทบาทที่สร้างสรรค์

(๘) ส่งเสริมความร่วมมือกับภูมิภาคและนานาชาติในการสร้างความมั่นคงในทุกด้านที่เกี่ยวข้องเรื่องความอยู่ดีมีสุขของประชาชน

(๙) บูรณาการภารกิจด้านความร่วมมือระหว่างประเทศและด้านการต่างประเทศ

(๑๐) ส่งเสริมให้เกิดการปรับตัวภายในประเทศที่สำคัญ

๑.๓ แผนพัฒนาภาค/แผนพัฒนากลุ่มจังหวัด/แผนพัฒนาจังหวัด

➤ แผนพัฒนาภาคเหนือตอนบน

แผนพัฒนาภาคเป็นแผนที่ยึดกระบวนการมีส่วนร่วมของทุกภาคส่วนจากทุกจังหวัดทั้ง ๔ ภูมิภาค เพื่อสนับสนุนจังหวัดและกลุ่มจังหวัดให้สามารถ ใช้เป็นกรอบแนวทางในการจัดทำแผนพัฒนาจังหวัด และแผนพัฒนากลุ่มจังหวัด แผนพัฒนาภาค จัดทำโดยสำนักงานพัฒนาการเศรษฐกิจและสังคมแห่งชาติ (สศช.) มีวัตถุประสงค์เพื่อให้เกิดการพัฒนาที่สมดุล ยึดแนวความคิดการพัฒนาตาม “ปรัชญาของเศรษฐกิจพอเพียง” โดยประกอบไปด้วย ยุทธศาสตร์การพัฒนาภาคเหนือ ยุทธศาสตร์การพัฒนาภาคตะวันออกเฉียงเหนือ ยุทธศาสตร์การพัฒนาภาคกลาง ยุทธศาสตร์การพัฒนาภาคใต้ ซึ่งองค์การบริหารส่วนตำบลอยู่นั้นตั้งอยู่ภาคเหนือ การจัดทำแผนพัฒนาท้องถิ่นขององค์กรปกครองส่วนท้องถิ่นมีความสัมพันธ์กับแผนพัฒนาภาคเหนือ ด้านเศรษฐกิจ ด้านการเกษตร การท่องเที่ยว การค้า การลงทุน การพัฒนาคนให้มีสุขภาพที่ดีทั้งร่างกาย จิตใจและสติปัญญา รอบรู้ เท่าทันการเปลี่ยนแปลง สามารถดำรงชีพได้อย่างมีคุณภาพ สร้างความมั่นคงด้านอาหาร แก้ไขปัญหา ความยากจน หนี้สิน และการออมของครัวเรือน มีสัมมาอาชีพที่มั่นคง สามารถพึ่งพาตนเองและดูแลครอบครัวได้อย่างอบอุ่น พื้นฟูทรัพยากรธรรมชาติและสิ่งแวดล้อมให้สมบูรณ์ ซึ่งแผนพัฒนาภาคเหนือมีรายละเอียดสรุปย่อ ดังนี้

กรอบยุทธศาสตร์การพัฒนาภาค

ตามพระราชบัญญัติระเบียบบริหารราชการแผ่นดิน พ.ศ.๒๕๓๔ แก้ไขเพิ่มเติมถึง ฉบับที่ ๘ พ.ศ. ๒๕๕๓ มาตรา ๕๓ บัญญัติให้จังหวัดและกลุ่มจังหวัดทำแผนพัฒนาจังหวัดและแผนพัฒนากลุ่มจังหวัดให้สอดคล้องกับแนวทางการพัฒนาเศรษฐกิจและสังคมแห่งชาติ และตอบสนองความต้องการของประชาชนในท้องถิ่น สำนักงานพัฒนาการเศรษฐกิจและสังคมแห่งชาติ (สศช.) จึงได้จัดทำกรอบยุทธศาสตร์การพัฒนาภาคที่ยึดกระบวนการมีส่วนร่วมของทุกภาคส่วนจากทุกจังหวัดทั้ง ๔ ภูมิภาคขึ้น เพื่อสนับสนุนจังหวัดและกลุ่มจังหวัดให้สามารถใช้เป็นกรอบแนวทางในการจัดทำแผนพัฒนาจังหวัดและแผนพัฒนากลุ่มจังหวัด

➤ แผนพัฒนากลุ่มจังหวัดภาคเหนือตอนบน ๒

กลุ่มจังหวัดภาคเหนือตอนบน ๒ (เชียงใหม่-พะเยา-แพร่-น่าน) ได้กำหนดวิสัยทัศน์ พันธกิจ ยุทธศาสตร์ และกลยุทธ์เพื่อเป็นแนวทางการพัฒนากลุ่มจังหวัดให้สอดคล้องกับการขับเคลื่อนนโยบายการพัฒนา ทั้งระดับชาติและระดับภูมิภาค แผนพัฒนากลุ่มจังหวัดฉบับนี้ เกิดจากการบูรณาการจากทุกภาคส่วนทั้งภาค ราชการ ภาคเอกชนและภาคประชาสังคมทุกภาคส่วน ในการกำหนดกรอบแนวทางการพัฒนากลุ่มจังหวัด ภาคเหนือตอนบน ๒ ให้มีประสิทธิภาพและเป็นแนวทางขึ้นการพัฒนาให้กับกลุ่มจังหวัด และจังหวัด ในการจัดทำยุทธศาสตร์การพัฒนาจังหวัดและแผนปฏิบัติราชการประจำปี รวมทั้งหน่วยงานต่างๆ ที่เกี่ยวข้อง ใช้เป็นกรอบ ในการประสานแผนให้เกิดผลเป็นรูปธรรม และเกิดการเปลี่ยนแปลงการพัฒนาในระดับพื้นที่ตลอดจนกระจาย ความเจริญไปสู่พี่น้องประชาชนในพื้นที่กลุ่มจังหวัดภาคเหนือตอนบน ๒ อย่างแท้จริงมุ่งสู่วิสัยทัศน์

“ประตูการค้าสากล โดดเด่นวัฒนธรรมล้านนา สินค้าเกษตรปลอดภัย ประชาชนร่วมใจอนุรักษ์ ทรัพยากรธรรมชาติ” จึงได้กำหนดตำแหน่งทางยุทธศาสตร์ของกลุ่มจังหวัดในอนาคต คือ

๑. ศูนย์กลางการขนส่งและกระจายสินค้าต่อเนื่องจากกลุ่มจัดให้ มีช่องทางการขนส่งสินค้า เชื่อมโยงกับกลุ่มประเทศ GMS และ AEC ทั้งทางบกและทางน้ำ และด้านการค้าชายแดน
๒. เป็นศูนย์กลางเมืองท่องเที่ยวอารยธรรม “ล้านนา” เนื่องจากมีวัฒนธรรม ชนเผ่าที่โดดเด่น สร้างความประทับใจแก่นักท่องเที่ยว และธรรมชาติที่สวยงาม
๓. สินค้าการเกษตรคุณภาพดีและปลอดภัย โดยมีสินค้าที่สำคัญ ได้แก่ ข้าว ลำไย ฝรั่ง พารา และโคเนื้อ

พันธกิจ (Mission) :

๑. ส่งเสริมพัฒนาเศรษฐกิจ การค้าการลงทุน การท่องเที่ยว และโลจิสติกส์เชื่อมโยงสู่สากล ให้มีการขยายตัวเพิ่มขึ้น
๒. ส่งเสริมพัฒนาการและสร้างความเข้มแข็งให้ภาคเกษตร อุตสาหกรรม เพื่อเพิ่มมูลค่า
๓. พัฒนาและส่งเสริมการท่องเที่ยวเชิงอนุรักษ์วัฒนธรรม อารยธรรมแหล่งล้านนาตะวันออก ดำรงไว้ซึ่งศิลปวัฒนธรรมและวิถีชีวิตที่เป็นเอกลักษณ์และเป็นอัตลักษณ์และสุขภาพ
๔. อนุรักษ์ พัฒนา และส่งเสริมการบริหารจัดการทรัพยากรธรรมชาติและสิ่งแวดล้อมให้มีความสมบูรณ์ ดำรงฐานทรัพยากรธรรมชาติและการจัดการสิ่งแวดล้อมที่ดี

เป้าประสงค์หลัก (Goals)

- ๑) เป็นศูนย์กลางการค้า การลงทุน และโลจิสติกส์เชื่อมโยงกลุ่มประเทศอนุภูมิภาคลุ่มน้ำโขง (GMS) และ AEC เพื่อเพิ่มขีดความสามารถทางการแข่งขัน และเพิ่มรายได้จากการส่งออกสินค้าไปยังต่างประเทศ (กลุ่ม GMS , AEC และประเทศอื่นๆ) รวมทั้งลดค่าใช้จ่ายของผู้ประกอบการ
- ๒) เพิ่มผลิตภาพและมูลค่าของสินค้าเกษตรปลอดภัยที่มีศักยภาพ และอุตสาหกรรมการเกษตรที่ได้มาตรฐานเพื่อมุ่งสู่ตลาดโลก
- ๓) พัฒนาการท่องเที่ยวเพิ่มมูลค่าและคุณภาพผลิตภัณฑ์ และคุณค่าสินค้าและบริการเน้นฐานเศรษฐกิจที่ยั่งยืน เพิ่มมูลค่าการท่องเที่ยว เพื่อเพิ่มรายได้
- ๔) ทรัพยากรธรรมชาติได้รับการอนุรักษ์ฟื้นฟูให้มีความอุดมสมบูรณ์และสิ่งแวดล้อมและพลังงานได้รับการจัดการตามมาตรฐานด้วยความมีส่วนร่วมของชุมชนสู่การเป็นกลุ่มจังหวัดสีเขียว

ตัวชี้วัด :

- ๑) เพิ่มประสิทธิภาพด้านการค้าและโลจิสติกส์เชื่อมโยงกับต่างประเทศ
- ๒) เพิ่มประสิทธิภาพภาคการเกษตรและอุตสาหกรรม
- ๓) ยกระดับการท่องเที่ยวเพิ่มรายได้สู่ชุมชน
- ๔) เพิ่มการมีส่วนร่วมของชุมชนเพื่อการบริหารจัดการทรัพยากรธรรมชาติและสิ่งแวดล้อม

ยุทธศาสตร์ : ประกอบด้วย ๔ ยุทธศาสตร์ คือ

- ยุทธศาสตร์ที่ ๑. พัฒนาสภาพแวดล้อมในการพัฒนาการค้าการลงทุน และโลจิสติกส์เชื่อมโยงอนุภูมิภาคลุ่มน้ำโขงและเตรียมพร้อมรับความร่วมมือประชาคมอาเซียน
- ยุทธศาสตร์ที่ ๒. การสร้างความเข้มแข็งและเพิ่มประสิทธิภาพการผลิตภาคเกษตรและอุตสาหกรรมการเกษตรเพื่อเพิ่มมูลค่าสินค้าเกษตรปลอดภัยที่มีศักยภาพ
- ยุทธศาสตร์ที่ ๓. พัฒนาและสนับสนุนการยกระดับการพัฒนาสังคม การท่องเที่ยวเชิงอนุรักษ์ วัฒนธรรมและสุขภาพ เพื่อเป็นฐานการพัฒนาชุมชนอย่างยั่งยืน
- ยุทธศาสตร์ที่ ๔. ดำรงฐานทรัพยากรธรรมชาติที่อุดมสมบูรณ์การบริหารจัดการสิ่งแวดล้อมและพลังงานโดยการมีส่วนร่วมของชุมชนสู่การเป็นกลุ่มจังหวัดสีเขียว

➤ ยุทธศาสตร์การพัฒนาจังหวัดพะเยา (พ.ศ. ๒๕๖๑ - ๒๕๖๔)

วิสัยทัศน์การพัฒนาจังหวัดพะเยา

“ แหล่งผลิตเกษตรปลอดภัย สังคมเข้มแข็งภายใต้การเป็นประชาคมอาเซียน ”

พัฒนาจังหวัดพะเยาให้เป็นเมืองน่าอยู่สำหรับทุกกลุ่มในสังคม โดยมีคุณภาพชีวิตที่ดี สังคมที่มั่นคง ปลอดภัย มีสิ่งแวดล้อมที่ดี บนพื้นฐานของอัตลักษณ์และการมีส่วนร่วมทุกภาคส่วน ซึ่งเป็นรากฐานของการสนับสนุนเศรษฐกิจสร้างสรรค์ ที่จะพัฒนาเกษตรให้มีมูลค่าสูง ส่งเสริมการท่องเที่ยว เชิงสร้างสรรค์ และพัฒนาศักยภาพการค้า การลงทุน เพื่อสร้างรายได้ให้กับจังหวัดพะเยาอย่างยั่งยืน

พันธกิจของจังหวัดพะเยา

๑. พัฒนาผลผลิตเกษตรปลอดภัย ในพื้นที่เป้าหมายเดิมและขยายในพื้นที่เป้าหมายใหม่เพื่อการส่งออก
๒. เพิ่มขีดความสามารถในการแข่งขัน สร้างความสัมพันธ์กับประเทศเพื่อนบ้าน และขยายมูลค่า การค้าชายแดน
๓. ส่งเสริมและพัฒนากการเป็นเมืองท่องเที่ยวเชิงอนุรักษ์ เรียนรู้วิถีชุมชนในแนวทางเศรษฐกิจสร้างสรรค์
๔. ส่งเสริมให้ประชาชน ตระหนักถึงอัตลักษณ์และมีคุณภาพชีวิตที่ดี มีความมั่นคง ชุมชนเข้มแข็งและอยู่ร่วมกันอย่างมีความสุข เพิ่มทักษะและสมรรถนะ พร้อมสู่ประตูอาเซียน
๕. ส่งเสริมการจัดการทรัพยากรธรรมชาติและคุณภาพสิ่งแวดล้อม แบบมีส่วนร่วม
๖. ส่งเสริมความมั่นคงภายในและตามแนวชายแดน

เป้าประสงค์รวมของจังหวัดพะเยา

จังหวัดมีพื้นที่เกษตรปลอดภัย มีช่องทางการตลาด ผลผลิตเกษตรปลอดภัยมีการขยายตัว ประชาชนมีรายได้ ความเป็นอยู่ที่ดี มีมูลค่าการค้า การลงทุน การท่องเที่ยว การค้าชายแดน มีความมั่นคงปลอดภัย ชุมชนเข้มแข็งมากขึ้น มีทรัพยากรธรรมชาติที่ยั่งยืน ภายใต้การอยู่ร่วมกันเป็นประชาคมอาเซียน

ประเด็นยุทธศาสตร์จังหวัดพะเยา

- ประเด็นยุทธศาสตร์ที่ ๑ พัฒนาเกษตรให้มีมูลค่าสูง
- ประเด็นยุทธศาสตร์ที่ ๒ ส่งเสริมการท่องเที่ยวเชิงสร้างสรรค์
- ประเด็นยุทธศาสตร์ที่ ๓ พัฒนาศักยภาพการค้า การลงทุน เพื่อสร้างมูลค่า
- ประเด็นยุทธศาสตร์ที่ ๔ ยกระดับคุณภาพชีวิต เสริมสร้างความมั่นคง
- ประเด็นยุทธศาสตร์ที่ ๕ อนุรักษ์ ฟื้นฟู และพัฒนาทรัพยากรธรรมชาติและสิ่งแวดล้อมอย่างยั่งยืน

๑.๔ ยุทธศาสตร์การพัฒนาขององค์กรปกครองส่วนท้องถิ่นในเขตจังหวัดพะเยา

(พ.ศ.๒๕๖๖ - ๒๕๗๐)

วิสัยทัศน์

“ เมืองน่าอยู่ ชุมชนเข้มแข็ง ประชาชนมีคุณภาพชีวิตที่ดี ”

ยุทธศาสตร์การพัฒนา

ยุทธศาสตร์ที่ ๑ พัฒนาสาธารณสุขและกีฬา

แนวทางการพัฒนา

แนวทางการพัฒนา

- ๑.๑ ส่งเสริมการดำเนินงานด้านสาธารณสุขมูลฐาน และเสริมสร้างสุขภาวะที่ดีให้กับประชาชน ตลอดจนการสนับสนุนวัสดุอุปกรณ์ทางการแพทย์ที่จำเป็นในการป้องกันโรคติดต่อ วัณโรคโคโรนา (โควิด-๑๙) เพื่อพัฒนาคุณภาพชีวิตของประชาชนให้มีสุขภาพที่ดี
- ๑.๒ ส่งเสริมและสนับสนุนให้มีสถานที่สำหรับการออกกำลังกายและแข่งขันกีฬา
- ๑.๓ ส่งเสริมสุขภาพอนามัยและนันทนาการ
- ๑.๔ ส่งเสริมการจัดให้มีสวนสาธารณะหรือสถานที่พักผ่อนหย่อนใจ
- ๑.๕ ส่งเสริมและสนับสนุนการกีฬาทุกชนิด ตลอดจนสนับสนุนการจัดการแข่งขันกีฬาในทุกระดับ
- ๑.๖ เสริมสร้างความเข้มแข็งของเครือข่ายอาสาสมัครสาธารณสุขประจำหมู่บ้าน ในการช่วยเหลือด้านสาธารณสุขพื้นฐานในชุมชน

ยุทธศาสตร์ที่ ๒ พัฒนาเศรษฐกิจและการท่องเที่ยว

แนวทางการพัฒนา

- ๒.๑ ส่งเสริมให้ประชาชนน้อมนำปรัชญาเศรษฐกิจพอเพียงเป็นแนวทางในการดำเนินชีวิต
- ๒.๒ ส่งเสริมการพัฒนาและปรับปรุงภูมิทัศน์แหล่งท่องเที่ยวให้สวยงาม และประชาสัมพันธ์ให้เป็นที่รู้จักมากขึ้น ตลอดจนจัดให้มีระบบข้อมูลเพื่อการจัดการท่องเที่ยวอย่างเป็นระบบ
- ๒.๓ พัฒนาและส่งเสริมอาชีพ ให้แก่ เยาวชน ประชาชน ผู้สูงอายุ กลุ่มแม่บ้าน กลุ่มอาชีพและกลุ่มองค์กรต่าง ๆ ตลอดจนผู้ด้อยโอกาส เพื่อให้มีความรู้ในการประกอบอาชีพและเพิ่มรายได้ให้แก่ครอบครัวมากขึ้น
- ๒.๔ ส่งเสริมให้ชุมชนมีส่วนร่วมในการจัดการท่องเที่ยวเชิงนิเวศ วัฒนธรรม และการพัฒนาการบริการและการท่องเที่ยวที่มีคุณภาพ
- ๒.๕ ส่งเสริมการเกษตรผสมผสานและเกษตรอินทรีย์ เพื่อให้ผลผลิตทางการเกษตรปลอดภัยจากสารพิษ
- ๒.๖ ส่งเสริมและพัฒนาสินค้าหนึ่งตำบลหนึ่งผลิตภัณฑ์ (OTOP) งานฝีมือ และหัตถกรรมให้เป็นสินค้าที่มีคุณภาพ

ยุทธศาสตร์ที่ ๓ พัฒนาโครงสร้างพื้นฐาน

แนวทางการพัฒนา

- ๓.๑ พัฒนาแหล่งน้ำเพื่อการอุปโภค – บริโภค และการเกษตรอย่างพอเพียงและทั่วถึง เป็นระบบลุ่มน้ำพรอมจัดทำแผนที่น้ำอย่างครอบคลุมทุกพื้นที่
- ๓.๒ สนับสนุนและช่วยเหลือผู้ประสบปัญหาภัยแล้งและขาดแคลนน้ำ
- ๓.๓ ส่งเสริมให้มีระบบการคมนาคม และการขนส่งที่เชื่อมต่อระหว่างองค์กรปกครองส่วนท้องถิ่นอื่นให้ได้มาตรฐาน เพื่อให้การคมนาคมและการขนส่งสินค้ามีความสะดวกรวดเร็ว และกระจายความเจริญไปทุกพื้นที่
- ๓.๔ สนับสนุนด้านเทคนิค วิชาการ เครื่องมือ เครื่องจักรกลและบุคลากร ในการพัฒนาและแก้ไขปัญหาโครงสร้างพื้นฐานให้กับองค์กรปกครองส่วนท้องถิ่นและหน่วยงาน อื่น ๆ
- ๓.๕ ส่งเสริมการวางผังการใช้ที่ดินให้เป็นระบบ และการจัดการใช้ที่ดินอย่างเหมาะสม โดยการสนับสนุนให้มีการจัดทำผังเมืองรวม เพื่อวางแนวทางการพัฒนาเมืองและชุมชนให้มีระเบียบรองรับการขยายตัวของชุมชนในอนาคต

ยุทธศาสตร์ที่ ๔ พัฒนาสังคม การศึกษา ศาสนาและวัฒนธรรม

แนวทางการพัฒนา

- ๔.๑ ส่งเสริมและพัฒนาคุณภาพชีวิตแก่เด็ก สตรี ผู้สูงอายุ และผู้ด้อยโอกาส หรือ ศูนย์สามวัย ครอบคลุมทุกตำบลและการจัดสวัสดิการสังคมต่าง ๆ เพื่อให้มีคุณภาพชีวิตที่ดีขึ้น
- ๔.๒ ส่งเสริมและสนับสนุนการจัดการศึกษา เพื่อเพิ่มโอกาสการเรียนรู้อย่างทั่วถึงอย่างต่อเนื่อง ทั้งในและนอกระบบ
- ๔.๓ ส่งเสริมการอนุรักษ์และฟื้นฟูศิลปะ จารีตประเพณี ขนบธรรมเนียมประเพณีและภูมิปัญญาท้องถิ่นให้คงอยู่สืบต่อไป
- ๔.๔ การทำนุบำรุงศาสนาและส่งเสริมวัฒนธรรมอันดีงามของท้องถิ่น
- ๔.๕ สนับสนุนและส่งเสริมงานด้านการป้องกันและแก้ไขปัญหายาเสพติด ตลอดจนแก้ไขปัญหาดังกล่าวแก่เด็กและเยาวชนในกลุ่มเสี่ยง และการแก้ไขปัญหายาเสพติดในด้านต่าง ๆ
- ๔.๖ สนับสนุนการป้องกันและบรรเทาสาธารณภัย
- ๔.๗ สนับสนุนการป้องกันปัญหาอาชญากรรมและการจรจรรย์ เพื่อสร้างความปลอดภัยในชีวิตและทรัพย์สิน

ยุทธศาสตร์ที่ ๕ พัฒนาทรัพยากรธรรมชาติและสิ่งแวดล้อม

แนวทางการพัฒนา

- ๕.๑ ส่งเสริมการสร้างจิตสำนึกของประชาชน เด็กและเยาวชนในการอนุรักษ์ทรัพยากรธรรมชาติและสิ่งแวดล้อม
- ๕.๒ ส่งเสริมการจัดการสิ่งแวดล้อมและมลพิษต่าง ๆ ที่มีผลต่อสุขภาพอนามัยและคุณภาพชีวิตของประชาชน
- ๕.๓ ส่งเสริมและสนับสนุนการแก้ไขปัญหาหน้าเสาเสีย
- ๕.๔ ส่งเสริมการดูแลและบำรุงรักษาป่าไม้ ที่ดิน โดยการปลูกป่าทดแทนและรักษาสภาพแวดล้อมของแหล่งต้นน้ำลำธาร
- ๕.๕ ส่งเสริมการประหยัดพลังงานและการรณรงค์แก้ไขปัญหามลภาวะโลกร้อน

ยุทธศาสตร์ที่ ๖ พัฒนาการเมืองการบริหาร

แนวทางการพัฒนา

- ๖.๑ ใช้หลักธรรมาภิบาลในการบริหารจัดการเพื่อให้องค์กรมีความโปร่งใส ตรวจสอบได้ และประชาชนได้ประโยชน์สูงสุด
- ๖.๒ ส่งเสริมการมีส่วนร่วมของประชาชนทุกภาคส่วนในการบริหารงาน การตรวจสอบติดตาม ประเมินผลการปฏิบัติงานและการป้องกันการทุจริต
- ๖.๓ เสริมสร้างความเข้มแข็งของชุมชนให้สามารถพึ่งพาตนเองได้ ตลอดจนส่งเสริมการจัดให้มีสถานที่สำหรับประชุม อบรมและจัดกิจกรรมต่าง ๆ
- ๖.๔ ส่งเสริมการมีส่วนร่วมของประชาชน ผู้นำชุมชน ผู้นำ ท้องถิ่น กลุ่มองค์กรต่าง ๆ ในการพัฒนาท้องถิ่นเพื่อให้เกิดเป็นเครือข่ายความร่วมมือ ตลอดจนประสานการจัดทำแผนพัฒนาท้องถิ่น เพื่อให้สามารถแก้ไขปัญหาและตอบสนองความต้องการของประชาชนได้อย่างแท้จริง
- ๖.๕ พัฒนาบุคลากรให้มีความรู้ความสามารถและประสบการณ์เพื่อให้สามารถปฏิบัติงานอย่างมีประสิทธิภาพ
- ๖.๖ เสริมสร้างความรู้เกี่ยวกับประชาธิปไตย สิทธิและหน้าที่ของพลเมืองและการเลือกตั้ง เพื่อให้การพัฒนาท้องถิ่นเป็นไปตามเจตนารมณ์ของประชาชน
- ๖.๗ การรณรงค์ปกป้องสถาบันชาติ ศาสนาและพระมหากษัตริย์ตลอดจนการเสริมสร้างความสมานฉันท์
- ๖.๘ การเผยแพร่ข้อมูลข่าวสารและประชาสัมพันธ์ผลการดำเนินงาน ให้ประชาชนได้รับทราบอย่างทั่วถึง

๒. ยุทธศาสตร์ขององค์การบริหารส่วนตำบลออย (พ.ศ.๒๕๖๖ -๒๕๗๐)

๒.๑ วิสัยทัศน์ (vision)

องค์การบริหารส่วนตำบลออย ได้กำหนดวิสัยทัศน์(vision) เพื่อแสดงสถานการณ์ในอนาคตซึ่งเป็นจุดมุ่งหมายความคาดหวังที่ต้องการให้เกิดขึ้นในอนาคตข้างหน้าซึ่งจะสามารถสะท้อนถึงสภาพการณ์ท้องถิ่นในอนาคตอย่างรอบด้านภายใต้การเปลี่ยนแปลงของสภาพแวดล้อมต่างๆ จึงได้กำหนดวิสัยทัศน์คาดหวังที่จะเกิดขึ้นในอนาคต ดังนี้

‘เมืองออยน่าอยู่ ชุมชนเข้มแข็ง แหล่งผลิตการเกษตรปลอดภัย ใส่ใจคุณภาพชีวิต’

พันธกิจ

๑. ชุมชนน่าอยู่ มีสภาพแวดล้อมที่สะอาด ปลอดภัย และคุณภาพชีวิตที่ดี
๒. ส่งเสริมผลผลิตทางการเกษตรปลอดภัยและเป็นตลาดซื้อขายผลผลิต
๓. สร้างระบบคมนาคมขนส่ง ระบบสาธารณสุขูปโภค สาธารณูปการที่ได้มาตรฐานและทั่วถึง
๔. ส่งเสริมศาสนา ประเพณี วัฒนธรรม จริยธรรมและคุณงามความดีในสังคม
๕. ส่งเสริมให้ประชาชนได้รับการศึกษาที่ดีและมีการเรียนรู้ตลอดชีวิต
๖. ส่งเสริมการอนุรักษ์ทรัพยากรธรรมชาติและสิ่งแวดล้อม พัฒนาป่าไม้และเพิ่มพื้นที่สีเขียวอย่างยั่งยืน
๗. ส่งเสริมและพัฒนาด้านสุขภาพและสาธารณสุข
๘. ส่งเสริมและพัฒนาศักยภาพของชุมชนในการพึ่งตนเองและการมีส่วนร่วมในการพัฒนาบ้านเมือง
๙. ส่งเสริมการออกกำลังกาย กีฬาและนันทนาการแก่ประชาชนทุกช่วงวัย
๑๐. เสริมสร้างความสงบเรียบร้อยและความปลอดภัยในชีวิตและทรัพย์สินของประชาชน
๑๑. ส่งเสริมการประกอบอาชีพและการกระจายรายได้ให้แก่ชุมชน เพื่อเสริมสร้างคุณภาพชีวิตที่ดีแก่ประชาชน
๑๒. บริหารจัดการโดยยึดหลักธรรมาภิบาล พัฒนาเทคโนโลยีสารสนเทศ เพื่อการบริหารและการบริการที่มีประสิทธิภาพ
๑๓. ส่งเสริมสนับสนุนการประกอบอาชีพด้านปศุสัตว์และการประมง

๒.๒ ยุทธศาสตร์

คณะกรรมการพัฒนาองค์การบริหารส่วนตำบลออย ได้ร่วมกับประชาชนท้องถิ่น ส่วนราชการรัฐวิสาหกิจ รวมทั้งองค์กรต่างๆ ที่เกี่ยวข้องได้กำหนดยุทธศาสตร์ของ อบต. ออย มีทั้งหมด ๖ ด้าน โดยมีรายละเอียดดังนี้

ยุทธศาสตร์ที่ ๑ : พัฒนาสาธารณสุขและการกีฬา

แนวทางการพัฒนา

- ๑.๑ ส่งเสริมงานด้านสาธารณสุข สุขภาวะและสุขภาพที่ดีของประชาชน ตลอดจนสนับสนุนวัสดุอุปกรณ์ทางการแพทย์ที่จำเป็นเพื่อป้องกันเชื้อโรคไวรัสโคโรนา (โควิด-๑๙) และเชื้อโรคไวรัสต่าง ๆ
- ๑.๒ ส่งเสริมสุขภาพอนามัยและนันทนาการ
- ๑.๓ สร้างความเข้มแข็งของเครือข่ายอาสาสมัครสาธารณสุขในชุมชน
- ๑.๔ ส่งเสริมและสนับสนุนให้มีสถานที่ออกกำลังกายและการแข่งขันกีฬา
- ๑.๕ ส่งเสริมให้มีสถานที่พักผ่อนหย่อนใจและสวนสาธารณะ
- ๑.๖ ส่งเสริมและสนับสนุนการจัดการแข่งขันกีฬาทุกชนิดในทุกระดับ

ยุทธศาสตร์ที่ ๒ : การพัฒนาเศรษฐกิจและท่องเที่ยว แนวทางการพัฒนา ดังนี้

- ๒.๑ ส่งเสริมสนับสนุนการดำเนินชีวิตตามหลักปรัชญาเศรษฐกิจพอเพียง
- ๒.๒ ส่งเสริมและพัฒนาอาชีพให้แก่ เยาวชน ประชาชน ผู้สูงอายุ กลุ่มแม่บ้าน กลุ่มอาชีพและกลุ่มองค์กร ต่าง ๆ ตลอดจนผู้ด้อยโอกาส เพื่อเพิ่มพูนความรู้ในการประกอบอาชีพและสร้างรายได้ให้กับครอบครัว
- ๒.๓ ส่งเสริมและพัฒนาสินค้าหนึ่งตำบลหนึ่งผลิตภัณฑ์ (OTOP) งานฝีมือ และหัตถกรรมให้เป็นสินค้าที่มีคุณภาพ
- ๒.๔ ส่งเสริมการเกษตรผสมผสานและเกษตรอินทรีย์ เพื่อให้ผลผลิตทางการเกษตรปลอดภัย
- ๒.๕ ส่งเสริมการพัฒนาและปรับปรุงภูมิทัศน์แหล่งท่องเที่ยวให้สวยงามและประชาสัมพันธ์ให้เป็นที่รู้จักมากขึ้น ตลอดจนจัดระบบข้อมูลแหล่งท่องเที่ยว
- ๒.๖ ส่งเสริมสนับสนุนให้ชุมชนมีส่วนร่วมในการจัดการท่องเที่ยวเชิงนิเวศ วัฒนธรรมและการให้บริการที่มีคุณภาพได้มาตรฐาน
- ๒.๗ ส่งเสริมสนับสนุนการประกอบอาชีพด้านปศุสัตว์และการประมง

ยุทธศาสตร์ที่ ๓ : พัฒนาโครงสร้างพื้นฐาน แนวทางการพัฒนา

- ๓.๑ สร้างระบบคมนาคมขนส่ง ระบบสาธารณูปโภค สาธารณูปการที่ได้มาตรฐานและทั่วถึง
- ๓.๒ สนับสนุนด้านเทคนิค วิชาการ เครื่องมือ เครื่องจักรกล รวมไปถึงการพัฒนาบุคลากรเพื่อแก้ไขปัญหาโครงสร้างพื้นฐานให้กับองค์การบริหารส่วนตำบล
- ๓.๓ พัฒนาแหล่งน้ำ ขุดลอก คูคลอง เพื่อการอุปโภค – บริโภคและการเกษตรอย่างเพียงพอและทั่วถึง
- ๓.๔ สนับสนุนและช่วยเหลือผู้ประสบภัยแล้งและขาดแคลนน้ำ
- ๓.๕ ส่งเสริมการจัดการใช้ที่ดินอย่างเหมาะสม
- ๓.๖ พัฒนาระบบไฟฟ้าสาธารณะอย่างทั่วถึง

ยุทธศาสตร์ที่ ๔ : พัฒนาสังคม การศึกษา ศาสนาและวัฒนธรรม

แนวทางการพัฒนา

- ๔.๑ ส่งเสริมและพัฒนาคุณภาพชีวิตแก่เด็ก สตรี ผู้สูงอายุ และผู้ด้อยโอกาส หรือ ศูนย์สามวัย และจัดสวัสดิการต่าง ๆ เพื่อให้มีคุณภาพชีวิตที่ดีขึ้น
- ๔.๒ ส่งเสริมและสนับสนุนการจัดการศึกษาทั้งในและนอกระบบ เพื่อเพิ่มโอกาสการเรียนรู้อย่างทั่วถึง
- ๔.๓ ส่งเสริมและสนับสนุนการอนุรักษ์ ฟื้นฟู ศิลปะ จารีตประเพณี ขนบธรรมเนียมประเพณีและภูมิปัญญาท้องถิ่นให้คงอยู่สืบไป
- ๔.๔ ส่งเสริมและสนับสนุนการทำนุบำรุงศาสนาและวัฒนธรรมอันดีงามของท้องถิ่น
- ๔.๕ ส่งเสริมและสนับสนุนงานด้านการป้องกันและแก้ไขปัญหายาเสพติด รวมถึงการแก้ไขปัญหาสังคมในด้านต่าง ๆ
- ๔.๖ การสร้างความเข้มแข็งของชุมชน
- ๔.๗ ส่งเสริมสนับสนุนการป้องกันอาชญากรรมอุบัติภัยและสาธารณภัย
- ๔.๘ พัฒนาระบบการป้องกันและบรรเทาสาธารณภัย

ยุทธศาสตร์ ๕ : พัฒนาศักยภาพการธรรมชาติและสิ่งแวดล้อม

แนวทางการพัฒนา

- ๕.๑ ส่งเสริมการอนุรักษ์และฟื้นฟูทรัพยากรธรรมชาติและสิ่งแวดล้อม
- ๕.๒ ส่งเสริมการจัดการสิ่งแวดล้อมและมลพิษต่างๆ
- ๕.๓ ส่งเสริมการสร้างจิตสำนึกของเด็ก เยาวชนและประชาชนในการอนุรักษ์ทรัพยากรธรรมชาติและสิ่งแวดล้อม
- ๕.๔ ส่งเสริมการบริหารจัดการขยะ
- ๕.๕ ส่งเสริมการบำรุงรักษาป่าต้นน้ำ โดยการปลูกป่าทดแทนและรักษาสภาพแวดล้อมแหล่งต้นน้ำลำธาร
- ๕.๖ ส่งเสริมและพัฒนาการใช้พลังงานทดแทน และรณรงค์แก้ไขปัญหาภาวะโลกร้อน

ยุทธศาสตร์ที่ ๖ : พัฒนาการเมืองการบริหาร

แนวทางการพัฒนา

- ๖.๑ การพัฒนาศักยภาพและเพิ่มประสิทธิภาพการบริหารจัดการตามหลักธรรมาภิบาล เพื่อให้องค์กรมีความโปร่งใส ตรวจสอบได้ และประชาชนได้ประโยชน์สูงสุด
- ๖.๒ ส่งเสริมและสนับสนุนการมีส่วนร่วมของประชาชนในการพัฒนาท้องถิ่น
- ๖.๓ สนับสนุนการปฏิบัติงานพัฒนาปรับปรุงระบบเทคโนโลยีสารสนเทศเครื่องมือเครื่องใช้และอาคารสถานที่ในการให้บริการประชาชน
- ๖.๔ สร้างชุมชนเข้มแข็งให้สามารถพึ่งพาตนเองได้
- ๖.๕ ส่งเสริมการมีส่วนร่วมของประชาชนทุกภาคส่วนในการบริหารงาน ตรวจสอบ ติดตาม ประเมินผล การปฏิบัติงานเพื่อป้องกันการทุจริต
- ๖.๗ เสริมสร้างความรู้เกี่ยวกับประชาธิปไตย การเลือกตั้ง สิทธิและหน้าที่ของพลเมืองที่ดี
- ๖.๘ เสริมสร้างความสมานฉันท์ ปกป้องสถาบันชาติ ศาสนาและพระมหากษัตริย์
- ๖.๙ เผยแพร่ข้อมูลข่าวสารและประชาสัมพันธ์ผลการดำเนินงาน ให้ประชาชนได้รับทราบอย่างทั่วถึง

๒.๓ เป้าประสงค์

๑. ชุมชนน่าอยู่ มีสภาพแวดล้อมที่สะอาด ปลอดภัย และคุณภาพชีวิตที่ดี
๒. เป็นแหล่งผลิตเกษตรปลอดภัยและเป็นตลาดซื้อขายผลผลิต
๓. มีระบบคมนาคมขนส่ง ระบบสาธารณสุขปึกา สาธารณูปการที่ได้มาตรฐานตามความต้องการของประชาชน
๔. มีคุณภาพชีวิตมั่นคงเป็นสังคมภูมิปัญญาและการศึกษาเรียนรู้ตลอดชีวิต
๕. มีระบบสาธารณสุขที่มีประสิทธิภาพ ประชาชนมีระบบสุขภาพที่ดีทั้งร่างกายและจิตใจ
๖. มีการพัฒนาทรัพยากรธรรมชาติและสิ่งแวดล้อมให้เกิดความยั่งยืนและได้รับการอนุรักษ์ฟื้นฟูอย่างต่อเนื่อง
๗. ชุมชนเข้มแข็งประชาชนอยู่ในสังคมอย่างสงบสุขมีความมั่นคงปลอดภัย
๘. มีการบริหารจัดการตามหลักธรรมาภิบาล มีความโปร่งใส สามารถตรวจสอบได้
๙. มีสถานที่ออกกำลังกายและการแข่งขันกีฬาและนันทนาการสำหรับประชาชนทุกช่วงวัย
๑๐. ส่งเสริมและสนับสนุนอาชีพให้กับชุมชน

๒.๔ ตัวชี้วัด

๑. มีระบบคมนาคมขนส่ง ระบบสาธารณูปโภค สาธารณูปการที่ได้มาตรฐาน
๒. ร้อยละของชุมชนนํ้าอยู่เพิ่มมากขึ้น
๓. ร้อยละของหน่วยงานการศึกษาขององค์การบริหารส่วนตำบลอยจัดการศึกษาได้อย่างมีคุณภาพ
๔. ประชาชนมีรายได้เฉลี่ยไม่น้อยกว่าคนละ ๓๐,๐๐๐ บาท/ปี
๕. ร้อยละความพึงพอใจของประชาชนในการมีส่วนร่วมดำเนินงานขององค์การบริหารส่วนตำบลอย
๖. ร้อยละประชาชนในเขตองค์การบริหารส่วนตำบลอยเข้ารับการรักษาพยาบาลน้อยลง
๗. ร้อยละประชาชนมีสุขภาพร่างกายแข็งแรงเพิ่มมากขึ้น
๘. สถิติการเกิดเหตุร้ายในเขตองค์การบริหารส่วนตำบลอยลดลงร้อยละของชุมชน
๙. ร้อยละผลผลิตทางการเกษตรปลอดภัยและเป็นตลาดซื้อขายเพิ่มขึ้น
๑๐. เพิ่มพื้นที่สีเขียว
๑๑. การผ่านเกณฑ์การบริหารจัดการตามหลักธรรมาภิบาล

๒.๕ ค่าเป้าหมาย

๑. ชุมชนมีสิ่งแวดล้อมทางกายภาพและที่อยู่สะอาด ปลอดภัย มีระบบนิเวศอยู่ในภาวะดุลยภาพและยั่งยืน มีชุมชนเข้มแข็ง ช่วยเหลือเกื้อกูล ไม่เอาัดเอาเปรียบกัน
๒. ส่งเสริมการเกษตรและสร้างอาชีพ เพื่อเพิ่มรายได้ให้กับประชาชนตามปรัชญาเศรษฐกิจพอเพียง
๓. การพัฒนาด้านโครงสร้างพื้นฐานโดยมุ่งสร้างบูรณะถนน แหล่งน้ำและสาธารณูปโภค สาธารณูปการ เพื่อความเป็นอยู่ของประชาชน
๔. พัฒนาส่งเสริม สนับสนุนการศึกษาทั้งในระบบและนอกระบบ พัฒนาส่งเสริม สนับสนุนการบริการ สาธารณสุขของหมู่บ้าน การป้องกันและระงับโรคติดต่อ ควบคุมป้องกันโรคระบาดในพื้นที่ พัฒนาสังคมและส่งเสริมคุณภาพชีวิตให้กับผู้สูงอายุ ผู้พิการ ผู้ป่วยเอดส์ ผู้ยากไร้ และผู้ด้อยโอกาส ส่งเสริมและสนับสนุนการ ศาสนา วัฒนธรรมและนันทนาการ
๕. อนุรักษ์ ทรัพยากรธรรมชาติและสิ่งแวดล้อม เช่น ปลูกต้นไม้ อนุรักษ์ฟื้นฟูแหล่งน้ำ การบริหารจัดการ ขยะมูลฝอย
๖. ดำเนินการแก้ไขปัญหาเสพติด เพิ่มศักยภาพการปฏิบัติงาน ให้แก่ อปพร. เพิ่มประสิทธิภาพการ ป้องกันและบรรเทาสาธารณภัยและลดอุบัติเหตุบนท้องถนน ให้ความรู้และปลูกจิตสำนึกให้ประชาชนมีความ สามัคคี ประองตอง สมานฉันท์ เพื่อความมั่นคงของชาติ
๗. พัฒนาขีดความสามารถในการให้บริการประชาชนและการปฏิบัติงานและพัฒนาอุปกรณ์ เครื่องมือ เครื่องใช้ และสถานที่ในการปฏิบัติงาน เพื่อมุ่งสร้างประสิทธิภาพการบริหารจัดการองค์กรให้พร้อมบริการ ประชาชน

๒.๖ กลยุทธ์

๑. พัฒนาชุดลอกคูคลองและจัดสร้าง แหล่งน้ำใช้เก็บกักน้ำเพื่อการเกษตรเพื่อ การอุปโภคและบริโภค รวมทั้งวางโครงการเพื่อแก้ไขปัญหาท่วมและน้ำแล้ง
๒. ส่งเสริมและพัฒนาาระบบการศึกษาทุกระดับรวมถึงการพัฒนาบุคลากรด้านการศึกษาให้เป็นผู้มี คุณภาพมีทักษะและศักยภาพตามมาตรฐานสากลรองรับประชาคมอาเซียน
๓. ส่งออกการทำเกษตรปลอดภัยลดต้นทุนเพิ่มมูลค่าผลผลิตทางเกษตรปรับปรุงผลผลิตให้มีคุณภาพ และ ส่งเสริมสนับสนุนการถนอมและแปรรูปสินค้าทางการเกษตร
๔. ป้องกันและแก้ไขปัญหาการเสพการผลิตและการจำหน่ายยาเสพติดในทุกระดับ

๕. ส่งเสริมชุมชนให้เข้มแข็งพัฒนาบทบาทของผู้นำชุมชนคณะกรรมการหมู่บ้านและชุมชนให้พัฒนาบทบาทและคุณภาพชีวิตเด็ก เยาวชน สตรีผู้สูงอายุ ผู้พิการ ผู้ด้อยโอกาส ประชาชน และคุ้มครองสิทธิเสรีภาพของประชาชนพัฒนาคุณภาพและศักยภาพตามความสามารถของแรงงานในท้องถิ่น

๖. ดำเนินการโครงการเพื่อให้ประชาชนและรับทราบปัญหาอุปสรรคและความต้องการของประชาชนในพื้นที่พัฒนาศักยภาพของอาสาสมัครสาธารณสุขประจำหมู่บ้านส่ง (อสม) เสริมสุขภาพและอนามัยของประชาชนในทุกกระดับให้มีสุขภาพแข็งแรง

๗. ส่งเสริมสนับสนุนการวางระบบการพัฒนาด้านโครงสร้างพื้นฐานให้สอดคล้องกับความจำเป็น สร้างระบบคมนาคมขนส่ง ระบบสาธารณสุขโรค สาธารณูปการที่ได้มาตรฐาน

๘. พัฒนาฟื้นฟูและส่งเสริมกิจกรรมด้านศาสนา ศิลปวัฒนธรรมและประเพณีของชุมชนโดยการอนุรักษ์สืบสานต่อและเชื่อมโยงสู่กิจกรรมการท่องเที่ยว

๙. ปรับปรุงโครงสร้างการบริหารงานนำระบบสารสนเทศมาใช้ในการบริหารงานภายในองค์กรสนับสนุนบุคลากรสังกัดให้ได้รับการศึกษาอบรมการทำวิจัยเพิ่มพูนความรู้

๑๐. สร้างชุมชนน่าอยู่ มีสภาพแวดล้อมและคุณภาพชีวิตที่ดี มีความปลอดภัยในชีวิตและทรัพย์สิน

๑๑. ส่งเสริมสนับสนุนและร่วมมือกับส่วนราชการหน่วยงานต่างๆในการเตรียมความพร้อมในการป้องกันภัยและการช่วยเหลือผู้ประสบภัยติดตั้งระบบกล้องวงจรปิดในชุมชนและสถานที่สำคัญสนับสนุนการฝึกอบรมจัดตั้งและอบรมฟื้นฟูตำรวจบ้านและอาสาสมัครป้องกันภัยฝ่ายพลเรือน (อปพร) และดูแลรักษาความปลอดภัยและการจราจร

๑๒. พัฒนาฟื้นฟูและอนุรักษ์ธรรมชาติและสิ่งแวดล้อมแหล่งน้ำและป่าไม้ให้มีความอุดมสมบูรณ์สร้างจิตสำนึกเพื่อป้องกันและแก้ปัญหามลพิษและปัญหาสิ่งแวดล้อมของชุมชนและจัดการขยะมูลฝอยและสิ่งปฏิกูล

๒.๗ จุดยืนทางยุทธศาสตร์

พื้นที่ตำบลออยเป็นพื้นที่ที่เหมาะสมสำหรับการเพาะปลูกพืชทางเศรษฐกิจเช่นข้าวโพดเลี้ยงสัตว์ ข้าวโพดฝักอ่อนฝักกาดขาว ฝักกาดเขียว ปลีกะหล่ำปลี ยาสูบพื้นบ้าน ยาสูบเวอร์จิเนีย มันสำปะหลัง ถั่วแระญี่ปุ่นหรือถั่วเหลืองฝักสดและยังมีกลุ่มส่งเสริมอาชีพที่ทำรายได้ให้แก่ตำบลเช่นกลุ่มตัดเย็บผ้าบ้านดอนไชยป่าแหมกลุ่มน้ำยาเอนกประสงค์บ้านหลาย กลุ่มจักสานบ้านดอนไชยป่าแหมและมีแหล่งอนุรักษ์พันธุ์ปลาบ้านดอนเงินซึ่งเป็นแหล่งท่องเที่ยวที่ตำบลออยอีกด้วย

จุดยืนทางยุทธศาสตร์ (Positioning) ของ อบต. ออย คือ

๑. การพัฒนาชุมชนให้น่าอยู่มีความเข้มแข็งโดยได้รับการสาธารณะด้านโครงสร้างพื้นฐานที่จำเป็นพัฒนาสาธารณสุขโรคและสาธารณูปการ การคมนาคมที่ได้มาตรฐานเพื่อรองรับการขยายตัวของชุมชนและเศรษฐกิจ

๒. การส่งเสริม การทำเกษตรปลอดภัยพัฒนาขีดความสามารถในการแข่งขันพัฒนาองค์ความรู้เพื่อเพิ่มมูลค่าสินค้าตามมาตรฐานในระดับสากล

๓. การพัฒนาการศึกษาศาสนา ศิลปวัฒนธรรมและภูมิปัญญาท้องถิ่น

๔. การพัฒนาอาชีพและเสริมสร้างรายได้แก่ประชาชนในท้องถิ่น

๕. การส่งเสริมและพัฒนาศักยภาพคนและความเข้มแข็งของชุมชน

๖. การกำจัดขยะมูลฝอยสิ่งปฏิกูลและมลภาวะสิ่งแวดล้อมที่มีอย่างยั่งยืน

๗. การพัฒนาระบบการบริหารจัดการภาครัฐที่ดีและมีส่วนร่วมทุกภาคส่วน

๘. สร้างระบบคมนาคมขนส่ง ระบบสาธารณสุขโรค สาธารณูปการที่ได้มาตรฐานและทั่วถึง

๒.๘ การเชื่อมโยงยุทธศาสตร์ในภาพรวม

ประเด็นยุทธศาสตร์ที่ ๑ พัฒนาสาธารณสุขและกีฬา

พันธกิจ

๑. ส่งเสริมและพัฒนาด้านสุขภาพและสาธารณสุข
๒. ส่งเสริมการออกกำลังกาย กีฬาและนันทนาการแก่ประชาชนทุกช่วงวัย

เป้าประสงค์

๑. ระบบสาธารณสุขที่มีประสิทธิภาพ ประชาชนมีระบบสุขภาพที่ดีทั้งร่างกายและจิตใจ
๒. มีสถานที่ออกกำลังกายและการแข่งขันกีฬาและนันทนาการสำหรับประชาชนทุกช่วงวัย

ตัวชี้วัดระดับเป้าประสงค์ ๑. ร้อยละประชาชนในเขตองค์การบริหารส่วนตำบลอายุเข้ารับการรักษายาบาล
น้อยลง

๒. ร้อยละประชาชนมีสุขภาพร่างกายแข็งแรงเพิ่มมากขึ้น

กลยุทธ์/แนวทางการพัฒนาและตัวชี้วัดระดับกลยุทธ์

กลยุทธ์/แนวทางการพัฒนา	ตัวชี้วัดระดับกลยุทธ์
๑.๑ ส่งเสริมงานด้านสาธารณสุข สุขภาวะและสุขภาพที่ดีของประชาชน ตลอดจนสนับสนุนวัสดุอุปกรณ์ทางการแพทย์ที่จำเป็นเพื่อป้องกันเชื้อไวรัสโคโรนา (โควิด-๑๙) และเชื้อโรคไวรัสต่าง ๆ	- จำนวนกิจกรรม/โครงการที่ส่งเสริมงานสาธารณสุข สุขภาวะและสุขภาพที่ดีของประชาชน
๑.๒ ส่งเสริมสุขภาพอนามัยและนันทนาการ	- จำนวนกิจกรรม/โครงการที่ส่งเสริมสุขภาพอนามัยและนันทนาการ
๑.๓ สร้างความเข้มแข็งของเครือข่ายอาสาสมัครสาธารณสุขในชุมชน	- ร้อยละการสร้างเครือข่ายอาสาสมัครสาธารณสุขชุมชนเพิ่มมากขึ้น
๑.๔ ส่งเสริมและสนับสนุนให้มีสถานที่ออกกำลังกายและการแข่งขันกีฬา	- ร้อยละของสถานที่ออกกำลังกายเพิ่มมากขึ้น
๑.๕ ส่งเสริมให้มีสถานที่พักผ่อนหย่อนใจและสวนสาธารณะ	- ร้อยละสถานที่พักผ่อนหย่อนใจและสวนสาธารณะเพิ่มมากขึ้น
๑.๖ ส่งเสริมและสนับสนุนการจัดการแข่งขันกีฬาทุกชนิดในทุกระดับ	- จำนวนกิจกรรม/โครงการจัดการแข่งขันกีฬาทุกชนิดทุกระดับ

หน่วยงานรับผิดชอบหลัก : สำนักปลัด

ความเชื่อมโยง

ยุทธศาสตร์จังหวัด : ยุทธศาสตร์ที่ ๔ ยกระดับคุณภาพชีวิต เสริมสร้างความมั่นคง

ยุทธศาสตร์การพัฒนางานองค์กรปกครองส่วนท้องถิ่นในเขตจังหวัด : ยุทธศาสตร์ที่ ๑

ประเด็นยุทธศาสตร์ที่ ๑ พัฒนาสาธารณสุขและการกีฬา

ประเด็นยุทธศาสตร์ที่ ๒ พัฒนาเศรษฐกิจและการท่องเที่ยว

- พันธกิจ**
- ส่งเสริมผลผลิตทางการเกษตรปลอดภัยและเป็นตลาดซื้อขายผลผลิต
 - ส่งเสริมการประกอบอาชีพและการกระจายรายได้ให้แก่ชุมชน เพื่อสร้างคุณภาพชีวิตที่ดีแก่ประชาชน

- เป้าประสงค์**
- เป็นแหล่งผลิตเกษตรปลอดภัยและเป็นตลาดซื้อขายผลผลิต
 - ส่งเสริมและสนับสนุนอาชีพให้กับชุมชน

- ตัวชี้วัดระดับเป้าประสงค์**
- ร้อยละผลผลิตทางการเกษตรปลอดภัยและเป็นตลาดซื้อขายเพิ่มขึ้น
 - ประชาชนมีรายได้เฉลี่ยไม่น้อยกว่าคนละ ๓๐,๐๐๐ บาท/ปี

กลยุทธ์/แนวทางการพัฒนาและตัวชี้วัดระดับกลยุทธ์

กลยุทธ์/แนวทางการพัฒนา	ตัวชี้วัดระดับกลยุทธ์
๒.๑ ส่งเสริมสนับสนุนการดำเนินชีวิตตามหลักปรัชญาเศรษฐกิจพอเพียง	- จำนวนกิจกรรม/โครงการที่ส่งเสริมการดำเนินชีวิตตามเศรษฐกิจพอเพียง
๒.๒ ส่งเสริมและพัฒนาอาชีพ ให้แก่ เยาวชน ประชาชน ผู้สูงอายุ กลุ่มแม่บ้าน กลุ่มอาชีพและกลุ่มองค์กร ต่าง ๆ ตลอดจนผู้ด้อยโอกาส เพื่อเพิ่มพูนความรู้ในการประกอบอาชีพและสร้างรายได้ให้กับครอบครัว	- ร้อยละของประชากรวัยทำงานว่างงานลดลง
๒.๓ ส่งเสริมและพัฒนาสินค้าหนึ่งตำบลหนึ่งผลิตภัณฑ์ (OTOP) งานฝีมือ และหัตถกรรมให้เป็นสินค้าที่มีคุณภาพ	- ร้อยละของสินค้าหนึ่งตำบลหนึ่งผลิตภัณฑ์ (OTOP) งานฝีมือ และหัตถกรรมมีคุณภาพเพิ่มขึ้น
๒.๔ ส่งเสริมการเกษตรผสมผสานและเกษตรอินทรีย์ เพื่อให้ผลผลิตทางการเกษตรปลอดภัย	- จำนวนกิจกรรม/โครงการส่งเสริมการเกษตรผสมผสานและเกษตรอินทรีย์
๒.๕ ส่งเสริมการพัฒนาและปรับปรุงภูมิทัศน์แหล่งท่องเที่ยวให้สวยงามและประชาสัมพันธ์ให้เป็นที่รู้จักมากขึ้น ตลอดจนจัดระบบข้อมูลแหล่งท่องเที่ยว	- จำนวนกิจกรรม/โครงการพัฒนาและปรับปรุงภูมิทัศน์แหล่งท่องเที่ยวให้สวยงามและประชาสัมพันธ์ให้เป็นที่รู้จักมากขึ้น
๒.๖ ส่งเสริมสนับสนุนให้ชุมชนมีส่วนร่วมในการจัดการท่องเที่ยวเชิงนิเวศ วัฒนธรรมและการให้บริการที่มีคุณภาพได้มาตรฐาน	- ร้อยละของชุมชนมีส่วนร่วมในการจัดการท่องเที่ยวเชิงนิเวศ วัฒนธรรมและการให้บริการที่มีคุณภาพได้มาตรฐานเพิ่มมากขึ้น
๒.๗ ส่งเสริมสนับสนุนการประกอบอาชีพด้านปศุสัตว์และสัตว์น้ำ	- จำนวนกิจกรรม/โครงการส่งเสริมการประกอบอาชีพด้านปศุสัตว์และสัตว์น้ำ

หน่วยงานรับผิดชอบหลัก : สำนักปลัด

ความเชื่อมโยง

ยุทธศาสตร์จังหวัด : ยุทธศาสตร์ที่ ๒ ส่งเสริมการท่องเที่ยวอย่างสร้างสรรค์

ยุทธศาสตร์ที่ ๓ พัฒนาศักยภาพการค้า การลงทุน เพื่อสร้างมูลค่า

ยุทธศาสตร์การพัฒนากองคกรปกครองส่วนท้องถิ่นในเขตจังหวัด : ยุทธศาสตร์ที่ ๒

ประเด็นยุทธศาสตร์ที่ ๒ พัฒนาเศรษฐกิจและการท่องเที่ยว

ประเด็นยุทธศาสตร์ที่ ๓ พัฒนาโครงสร้างพื้นฐาน

พันธกิจ สร้างระบบคมนาคมขนส่ง ระบบสาธารณูปโภค สาธารณูปการที่ได้มาตรฐานและทั่วถึง
เป้าประสงค์ มีระบบคมนาคมขนส่ง ระบบสาธารณูปโภค สาธารณูปการที่ได้มาตรฐานตามความต้องการของประชาชน

ตัวชี้วัดระดับเป้าประสงค์ ๑. มีระบบคมนาคมขนส่ง ระบบสาธารณูปโภค สาธารณูปการที่ได้มาตรฐาน
กลยุทธ์/แนวทางการพัฒนาและตัวชี้วัดระดับกลยุทธ์

กลยุทธ์/แนวทางการพัฒนา	ตัวชี้วัดระดับกลยุทธ์
๓.๑ สร้างระบบคมนาคมขนส่ง ระบบสาธารณูปโภค สาธารณูปการที่ได้มาตรฐานและทั่วถึง	- ร้อยละของถนน ทางเท้า ระบบระบายน้ำได้มาตรฐานทางหลวงชนบท - ร้อยละของครัวเรือนที่มีไฟฟ้าและน้ำประปาให้เพิ่มขึ้น
๓.๒ สนับสนุนด้านเทคนิค วิชาการ เครื่องมือ เครื่องจักรกล รวมไปถึงการพัฒนาบุคลากรเพื่อแก้ไขปัญหาโครงสร้างพื้นฐานให้กับองค์กรบริหารส่วนตำบล	- ร้อยละของบุคลากรได้รับการสนับสนุนด้านเทคนิค วิชาการ เครื่องมือ เครื่องจักรกล
๓.๓ พัฒนาแหล่งน้ำ ขุดลอก คูคลอง เพื่อการอุปโภค – บริโภคและการเกษตรอย่างเพียงพอและทั่วถึง	- ร้อยละของแหล่งน้ำ ขุดลอก คูคลอง ได้รับการพัฒนา
๓.๔ สนับสนุนและช่วยเหลือผู้ประสบภัยแล้งและขาดแคลนน้ำ	- ร้อยละของผู้ประสบภัยแล้งและขาดแคลนน้ำได้รับการช่วยเหลือ
๓.๕ ส่งเสริมการจัดการใช้ที่ดินอย่างเหมาะสม	- ร้อยละของประชาชนพึงพอใจในการจัดการใช้ที่ดินอย่างเหมาะสม
๓.๖ พัฒนาระบบไฟฟ้าสาธารณะอย่างทั่วถึง	- ร้อยละของชุมชนมีไฟฟ้าใช้อย่างทั่วถึง

หน่วยงานรับผิดชอบหลัก : กองช่าง

ความเชื่อมโยง

ยุทธศาสตร์จังหวัด : ยุทธศาสตร์ที่ ๑ พัฒนาเกษตรให้มีมูลค่าสูง

ยุทธศาสตร์ที่ ๓ พัฒนาศักยภาพการค้า การลงทุน เพื่อสร้างมูลค่า

ยุทธศาสตร์การพัฒนาระบบโครงสร้างพื้นฐานของส่วนท้องถิ่นในเขตจังหวัด : ยุทธศาสตร์ที่ ๓

ประเด็นยุทธศาสตร์ที่ ๓ พัฒนาโครงสร้างพื้นฐาน

ประเด็นยุทธศาสตร์ที่ ๔ พัฒนาสังคม การศึกษา ศาสนาและวัฒนธรรม

พันธกิจ

๑. ชุมชนน่าอยู่ มีสภาพแวดล้อมและคุณภาพชีวิตที่ดี
๒. ส่งเสริมให้ประชาชนได้รับการศึกษาที่ดีและมีการเรียนรู้ตลอดชีวิต
๓. ส่งเสริมศาสนา ประเพณี วัฒนธรรม จริยธรรมและคุณงามความดีในสังคม
๔. เสริมสร้างความสงบเรียบร้อยและความปลอดภัยในชีวิตและทรัพย์สินของประชาชน

เป้าประสงค์

๑. ชุมชนน่าอยู่ มีสภาพแวดล้อมที่สะอาด ปลอดภัย และคุณภาพชีวิตที่ดี
๒. มีคุณภาพชีวิตที่มั่นคงเป็นสังคมภูมิปัญญาและการศึกษาเรียนรู้ตลอดชีวิต
๓. ชุมชนเข้มแข็งประชาชนอยู่ในสังคมอย่างสงบสุขมีความมั่นคงปลอดภัย

ตัวชี้วัดระดับเป้าประสงค์ ๑. ร้อยละของชุมชนน่าอยู่เพิ่มมากขึ้น

๒. สถิติการก่อเหตุร้ายในเขตองค์การบริหารส่วนตำบลลดลง

กลยุทธ์/แนวทางการพัฒนาและตัวชี้วัดระดับกลยุทธ์

กลยุทธ์/แนวทางการพัฒนา	ตัวชี้วัดระดับกลยุทธ์
๔.๑ ส่งเสริมและพัฒนาคุณภาพชีวิตแก่เด็ก สตรี ผู้สูงอายุ และผู้ด้อยโอกาส หรือ ศูนย์สามวัย และจัดสวัสดิการต่าง ๆ เพื่อให้มีคุณภาพชีวิตที่ดีขึ้น	- จำนวนกิจกรรม/โครงการพัฒนาคุณภาพชีวิตแก่เด็ก สตรี ผู้สูงอายุ และผู้ด้อยโอกาส หรือ ศูนย์สามวัย
๔.๒ ส่งเสริมและสนับสนุนการจัดการศึกษาทั้งในและนอกระบบ เพื่อเพิ่มโอกาสการเรียนรู้อย่างทั่วถึง	- จำนวนกิจกรรม/โครงการจัดการศึกษาทั้งในและนอกระบบ
๔.๓ ส่งเสริมและสนับสนุนการอนุรักษ์ ฟื้นฟู ศิลปะ จารีตประเพณี ขนบธรรมเนียมประเพณีและภูมิปัญญาท้องถิ่นให้คงอยู่สืบไป	- จำนวนกิจกรรม/โครงการอนุรักษ์ ฟื้นฟู ศิลปะ จารีตประเพณี ขนบธรรมเนียมประเพณีและภูมิปัญญาท้องถิ่น
๔.๔ ส่งเสริมและสนับสนุนการทำนุบำรุงศาสนาและวัฒนธรรมอันดีงามของท้องถิ่น	- จำนวนกิจกรรม/โครงการทำนุบำรุงศาสนาและวัฒนธรรม
๔.๕ ส่งเสริมและสนับสนุนงานด้านการป้องกันและแก้ไขปัญหาเสพติด รวมถึงการแก้ไขปัญหาสังคมในด้านต่าง ๆ	- จำนวนกิจกรรม/โครงการป้องกันและแก้ไขปัญหาเสพติด
๔.๖ การสร้างความเข้มแข็งของชุมชน	- จำนวนกิจกรรมที่ทำให้ชุมชนเข้มแข็ง
๔.๗ ส่งเสริมสนับสนุนการป้องกันอาชญากรรม อุบัติภัยและสาธารณภัย	- สถิติการเกิดเหตุร้ายในเขตองค์การบริหารส่วนตำบล - ออกลดลง
๔.๘ พัฒนาระบบการป้องกันและบรรเทาสาธารณภัย	- จำนวนกิจกรรมป้องกันและบรรเทาสาธารณภัย

หน่วยงานรับผิดชอบหลัก : สำนักปลัด

ความเชื่อมโยง

ยุทธศาสตร์จังหวัด : ยุทธศาสตร์ที่ ๔ ยกระดับคุณภาพชีวิต เสริมสร้างความมั่นคง
 ยุทธศาสตร์การพัฒนากองครักษ์ส่วนท้องถิ่นในเขตจังหวัด : ยุทธศาสตร์ที่ ๔
 ประเด็นยุทธศาสตร์ที่ ๔ พัฒนาสังคม การศึกษา ศาสนาและวัฒนธรรม

ประเด็นยุทธศาสตร์ที่ ๕ พัฒนาทรัพยากรธรรมชาติและสิ่งแวดล้อม

พันธกิจ ส่งเสริมการอนุรักษ์ทรัพยากรธรรมชาติและสิ่งแวดล้อม พัฒนาป่าไม้และเพิ่มพื้นที่สีเขียวอย่างยั่งยืน

เป้าประสงค์ มีการพัฒนาทรัพยากรธรรมชาติและสิ่งแวดล้อมให้เกิดความยั่งยืนและได้รับการฟื้นฟูอย่างต่อเนื่อง

ตัวชี้วัดระดับเป้าประสงค์ เพิ่มพื้นที่สีเขียว

กลยุทธ์/แนวทางการพัฒนาและตัวชี้วัดระดับกลยุทธ์

กลยุทธ์/แนวทางการพัฒนา	ตัวชี้วัดระดับกลยุทธ์
๕.๑ ส่งเสริมการอนุรักษ์และฟื้นฟูทรัพยากรธรรมชาติและสิ่งแวดล้อม	- จำนวนกิจกรรมอนุรักษ์และฟื้นฟูทรัพยากรธรรมชาติและสิ่งแวดล้อม
๕.๒ ส่งเสริมการจัดการสิ่งแวดล้อมและมลพิษต่างๆ	- ร้อยละการจัดการสิ่งแวดล้อมและมลพิษต่าง ๆ ลดลง
๕.๓ ส่งเสริมการสร้างจิตใต้สำนึกของเด็ก เยาวชนและประชาชนในการอนุรักษ์ทรัพยากรธรรมชาติและสิ่งแวดล้อม	- จำนวนกิจกรรม/โครงการสร้างจิตใต้สำนึกของเด็ก เยาวชนและประชาชนในการอนุรักษ์ทรัพยากรธรรมชาติและสิ่งแวดล้อม
๕.๔ ส่งเสริมการบริหารจัดการขยะ	- ร้อยละความพึงพอใจของประชาชนต่อการบริหารจัดการขยะ
๕.๕ ส่งเสริมการบำรุงรักษาป่าต้นน้ำ โดยการปลูกป่าทดแทนและรักษาสภาพแวดล้อมแหล่งต้นน้ำลำธาร	- จำนวนกิจกรรม/โครงการบำรุงรักษาป่าต้นน้ำ
๕.๖ ส่งเสริมและพัฒนากาใช้พลังงานทดแทน และรณรงค์แก้ไขปัญหาภาวะโลกร้อน	- จำนวนกิจกรรมที่พัฒนากาใช้พลังงานทดแทน และรณรงค์แก้ไขปัญหาภาวะโลกร้อน

หน่วยงานรับผิดชอบหลัก : สำนักปลัด

ความเชื่อมโยง

ยุทธศาสตร์จังหวัด : ยุทธศาสตร์ที่ ๕ อนุรักษ์ ฟื้นฟู และพัฒนาทรัพยากรธรรมชาติและสิ่งแวดล้อมอย่างยั่งยืน

ยุทธศาสตร์การพัฒนากองครปกครองส่วนท้องถิ่นในเขตจังหวัด : ยุทธศาสตร์ที่ ๕

ประเด็นยุทธศาสตร์ที่ ๕ พัฒนาทรัพยากรธรรมชาติและสิ่งแวดล้อม

ประเด็นยุทธศาสตร์ที่ ๖ พัฒนาการเมืองการบริหาร

พันธกิจ บริหารจัดการโดยยึดหลักธรรมาภิบาล พัฒนาเทคโนโลยีสารสนเทศ เพื่อการบริหารและการบริการที่มีประสิทธิภาพ

เป้าประสงค์ มีการบริหารจัดการตามหลักธรรมาภิบาล มีความโปร่งใส สามารถตรวจสอบได้

ตัวชี้วัดระดับเป้าประสงค์ การผ่านเกณฑ์การบริหารจัดการตามหลักธรรมาภิบาล

กลยุทธ์/แนวทางการพัฒนาและตัวชี้วัดระดับกลยุทธ์

กลยุทธ์/แนวทางการพัฒนา	ตัวชี้วัดระดับกลยุทธ์
๖.๑ การพัฒนาศักยภาพและเพิ่มประสิทธิภาพการบริหารจัดการตามหลักธรรมาภิบาล เพื่อให้องค์กรมีความโปร่งใส ตรวจสอบได้ และประชาชนได้ประโยชน์สูงสุด	- ร้อยละความพึงพอใจของบุคลากรที่ได้รับการพัฒนาศักยภาพและเพิ่มประสิทธิภาพการบริหารจัดการตามหลักธรรมาภิบาล
๖.๒ ส่งเสริมและสนับสนุนการมีส่วนร่วมของประชาชนในการพัฒนาท้องถิ่น	- ร้อยละความพึงพอใจของประชาชนการมีส่วนร่วมของประชาชนในการพัฒนาท้องถิ่น
๖.๓ สนับสนุนการปฏิบัติงานพัฒนาปรับปรุงระบบเทคโนโลยีสารสนเทศเครื่องมือเครื่องใช้และอาคารสถานที่ในการให้บริการประชาชน	- จำนวนกิจกรรม/โครงการพัฒนาปรับปรุงระบบเทคโนโลยีสารสนเทศเครื่องมือเครื่องใช้และอาคารสถานที่ในการให้บริการประชาชน
๖.๔ สร้างชุมชนเข้มแข็งให้สามารถพึ่งพาตนเองได้	- ร้อยละของชุมชนสามารถพึ่งพาตนเองได้
๖.๕ ส่งเสริมการมีส่วนร่วมของประชาชนทุกภาคส่วนในการบริหารงาน ตรวจสอบ ติดตาม ประเมินผลการปฏิบัติงานเพื่อป้องกันการทุจริต	- ร้อยละความพึงพอใจของประชาชนในการตรวจสอบติดตาม ประเมินผลการปฏิบัติงานเพื่อป้องกันการทุจริต
๖.๗ เสริมสร้างความรู้เกี่ยวกับระเบียบ กฎหมาย ท้องถิ่นและความรู้เกี่ยวกับประชาธิปไตย การเลือกตั้ง สิทธิและหน้าที่ของพลเมืองที่ดี	- จำนวนกิจกรรมที่เสริมสร้างความรู้เกี่ยวกับประชาธิปไตย การเลือกตั้ง สิทธิและหน้าที่ของพลเมืองที่ดี
๖.๘ เสริมสร้างความสามัคคี ปกป้องสถาบันชาติ ศาสนาและพระมหากษัตริย์	- จำนวนกิจกรรมความสามัคคี ปกป้องสถาบันชาติ ศาสนาและพระมหากษัตริย์
๖.๙ เผยแพร่ข้อมูลข่าวสารและประชาสัมพันธ์ผลการดำเนินงาน ให้ประชาชนได้รับทราบอย่างทั่วถึง	- ร้อยละความพึงพอใจของประชาชนต่อการได้รับข้อมูลข่าวสารขององค์กร

หน่วยงานรับผิดชอบหลัก : สำนักปลัด

ความเชื่อมโยง

ยุทธศาสตร์จังหวัด : ยุทธศาสตร์ที่ ๔ ยกระดับคุณภาพชีวิต เสริมสร้างความมั่นคง

ยุทธศาสตร์การพัฒนากองครักษ์ส่วนท้องถิ่นในเขตจังหวัด : ยุทธศาสตร์ที่ ๖

ประเด็นยุทธศาสตร์ที่ ๖ พัฒนาการเมืองการบริหาร

๓. การวิเคราะห์แผนพัฒนาท้องถิ่น

๓.๑ การวิเคราะห์กรอบการจัดทำยุทธศาสตร์ขององค์กรปกครองส่วนท้องถิ่น

ในการจัดทำแผนพัฒนาท้องถิ่นขององค์การบริหารส่วนตำบลลอยได้ใช้การวิเคราะห์

SWOT Analysis/Demand (Demand Analysis)/Global Demand และ Trend ปัจจัยและสถานการณ์การเปลี่ยนแปลงที่มีผลต่อการพัฒนา อย่างน้อยต้องประกอบด้วย การวิเคราะห์ศักยภาพด้านเศรษฐกิจ ด้านสังคม ด้านการศึกษา ด้านผังเมือง ด้านเทคโนโลยี ด้านทรัพยากรธรรมชาติและสิ่งแวดล้อม ซึ่งจะต้องทำการวิเคราะห์หา จุดแข็ง จุดอ่อน โอกาส และอุปสรรค ของการพัฒนา ดังผลการวิเคราะห์ดังนี้

การวิเคราะห์ SWOT Analysis/Demand (Demand Analysis)/Global Demand และ Trend

จุดแข็ง (S : Strengths) คือ การมองหาจุดเด่น ข้อดีภายในของตำบลลอย

จุดอ่อน (W : Weakness) คือ การมองหาจุดด้อย ข้อเสียภายในตำบลลอย

โอกาส (O : Opportunities) คือ ปัจจัยภายนอกที่เป็นโอกาสในการพัฒนาตำบลลอย

อุปสรรค (T : Treats) คือ ปัจจัยภายนอกที่เป็นอุปสรรคในการพัฒนาตำบลลอย

ผลการวิเคราะห์ศักยภาพภายในชุมชนเพื่อประเมินสถานการณ์การพัฒนาในปัจจุบันและโอกาสการพัฒนาในอนาคต ด้วยเทคนิค SWOT Analysis ซึ่งพิจารณาจากสภาพแวดล้อมทั้งภายในและภายนอกองค์กร ได้แก่ สภาพแวดล้อมด้านเศรษฐกิจ ด้านสังคม ด้านการเมืองการปกครอง และด้านทรัพยากรธรรมชาติและสิ่งแวดล้อม ผลปรากฏดังนี้

จุดแข็ง (Strength)

๑. เป็นองค์การบริหารส่วนตำบลที่มีความพร้อมทางด้านบริการโครงสร้างพื้นฐานและมีขีดความสามารถในการให้บริการสาธารณะแก่ประชาชน

๒. ภายในเขตองค์การบริหารส่วนตำบลลอย เป็นที่ตั้งของเกษตรกรรมและกลุ่มอาชีพต่าง ๆ

๓. มีวัฒนธรรมที่เป็นอัตลักษณ์ของท้องถิ่น โดยเฉพาะมีวัฒนธรรมท้องถิ่น เช่น ประเพณีปีใหม่เมียน

๔. ประชาชน ชุมชน องค์กรเอกชนให้การสนับสนุนส่งเสริมตรวจสอบ ติดตามการดำเนินงานขององค์การบริหารส่วนตำบล

๕. องค์การบริหารส่วนตำบลลอย มีภูมิวิเทศน์ที่เหมาะสมที่จะเป็นท้องถิ่นน่าอยู่และน่าอาศัย

๖. องค์การบริหารส่วนตำบลลอยเป็นที่รู้จักของคนทั่วไป

๗. ประชาชนให้ความร่วมมือและมีส่วนร่วมในการพัฒนาท้องถิ่น

๘. คนตำบลลอยมีความภูมิใจในความเป็นคนตำบลลอย

จุดอ่อน (weakness)

๑. เยาวชนในพื้นที่ไม่สนใจรับการศึกษา หาความรู้อย่างที่ควร

๒. ประชาชนยังขาดความรู้ความเข้าใจเกี่ยวกับการประกอบอาชีพ

๓. ประชาชนบางส่วนไม่ให้ความร่วมมือในการมีส่วนร่วมในสังคม

๔. ปัญหาการแพร่ระบาดของยาเสพติดในกลุ่มวัยรุ่น

๕. ประชาชนขาดความกระตือรือร้นในการช่วยเหลือตนเอง

๖. คุณภาพชีวิตของคนในชุมชนอยู่ในเกณฑ์ที่ต่ำกว่ามาตรฐาน

๘. ระบบประปายังไม่สมบูรณ์ประชาชนให้ข้อมูลแก่ภาครัฐที่ไม่ตรงกับความจริง

๙. ปัญหาการคมนาคมขนส่งที่จะรองรับการเดินทางของประชาชนระหว่างหมู่บ้านและการขนส่งสินค้า

ทางการเกษตร

๑๐. ปัญหาการเกษตรกรรม เนื่องจากขาดระบบน้ำที่ดี ทำให้ผลผลิตทางเกษตรได้รับผลกระทบ ได้ผลผลิตไม่ได้มาตรฐาน

๑๑. ปัญหาการใช้ทรัพยากรธรรมชาติ และการทำลายสิ่งแวดล้อมเขตเพิ่มมากขึ้นส่งผลให้ปริมาณขยะมูลฝอย และสิ่งปฏิกูล มีปริมาณเพิ่มมากขึ้นอันจะเป็นสาเหตุการทำลายภาพพจน์ของท้องถิ่น และส่งผลต่อสุขภาพของประชาชนในท้องถิ่นองค์การบริหารส่วนตำบล และขาดการสนับสนุนงบประมาณในการดำเนินโครงการขนาดใหญ่

๑๒. องค์การบริหารส่วนตำบลขาดการจัดระเบียบของท้องถิ่นและขาดการบังคับใช้อย่างเคร่งครัด

โอกาส (Opportunity)

๑. รัฐธรรมนูญแห่งราชอาณาจักรไทย พ.ศ.๒๕๖๐ ให้การสนับสนุนการดำเนินงานของท้องถิ่นไม่ว่าจะเป็นการพัฒนาด้านเศรษฐกิจท้องถิ่น ระบบสาธารณสุขโรค และสาธารณสุขการ เป็นต้น

๒. พระราชบัญญัติกำหนดแผนและขั้นตอนการกระจายอำนาจให้แก่องค์กรปกครองส่วนท้องถิ่น พ.ศ. ๒๕๔๒ กำหนดให้องค์กรปกครองส่วนท้องถิ่นมีอำนาจหน้าที่ในการจัดระบบบริการสาธารณะเพื่อประโยชน์ของประชาชนในท้องถิ่น

๓. รัฐบาลสนับสนุนให้แต่ละท้องถิ่นมีบทบาทในการอนุรักษ์ฟื้นฟูเผยแพร่ และถ่ายทอดวัฒนธรรม ประเพณี และภูมิปัญญาท้องถิ่นมากขึ้น

๔. พระราชบัญญัติการศึกษาแห่งชาติ พ.ศ.๒๕๔๒ สนับสนุนให้มีการจัดการศึกษาที่สอดคล้องกับความต้องการของประชาชนในท้องถิ่นอย่างเท่าเทียมกันและทั่วถึง

๕. ภาครัฐมีโครงการพัฒนาต่างๆ เป็นจำนวนมากเพื่อแก้ปัญหาความยากจน

๖. รัฐบาลให้การสนับสนุนเรื่องการศึกษาตั้งแต่ระดับก่อนวัยเรียนจนถึงปริญญาตรี

๗. ภาครัฐสนับสนุนให้ทุกหน่วยงานราชการมีคนในพื้นที่ปฏิบัติงาน

๘. มีสภาพพื้นที่ ที่เอื้อต่อการพัฒนา

อุปสรรค (Threat)

๑. สภาพการณ์ทางเศรษฐกิจ ในระดับประเทศในระดับภูมิภาคส่งผลต่อการพัฒนาท้องถิ่น

๒. การขยายตัวของชุมชนและการเพิ่มขึ้นของจำนวนประชากรในเขตตำบลส่งผลให้ประชาชนมีระดับความต้องการในการบริการสาธารณะตอบสนองต่อความต้องการของประชาชนได้อย่างครอบคลุมและทั่วถึง

๓. ความทันสมัยและกระแสวัฒนธรรมต่างชาติทำให้ประชาชนในท้องถิ่น ลืมรากฐานทางวัฒนธรรมที่มีอยู่ และหันไปนิยมวัฒนธรรมการบริโภคมากขึ้น

๔. โครงสร้างของประชาชนในภาพรวมของเขตตำบลอยู่ไม่เอื้อต่อการพัฒนา

๕. ประชาชนไม่เชื่อมั่นในระบบราชการ

๖. ความยากจนจึงทำให้เด็กขาดโอกาสต่าง ๆ

๗. ประชาชนมีหนี้สินเกือบทุกครัวเรือน

๘. ค่าตอบแทนในพื้นที่ต่ำจึงส่งผลให้คนในพื้นที่ ออกทำงานนอกพื้นที่

๑๑. ประชาชนไม่มั่นใจในนโยบายของรัฐบาลและผู้บริหาร

๑๒. ประชาชนขาดความรู้เกี่ยวกับกฎหมายการเมืองการบริหาร

๑๓. ประชาชนไม่ให้ความสำคัญกับการอนุรักษ์ทรัพยากรธรรมชาติและสิ่งแวดล้อม

ปัจจัยและสถานการณ์การเปลี่ยนแปลงที่มีผลต่อการพัฒนา

ด้านเศรษฐกิจ

องค์การบริหารส่วนตำบลออย จะส่งเสริมสนับสนุนและผลักดันให้มีกระบวนการสร้างอาชีพ สร้างรายได้ ลดรายจ่าย ให้กับประชาชนทุกระดับโดยส่งเสริมแนวทางเศรษฐกิจแบบพอเพียงตามศักยภาพของชุมชน โดยมีแนวทางดังนี้

๑. สนับสนุนส่งเสริมการลงทุนด้านพาณิชยกรรมและเกษตรกรรม โดยสร้างระบบเศรษฐกิจที่ดี และมั่นคง
๒. สนับสนุนส่งเสริมการค้า จัดให้มีศูนย์กลางจำหน่ายสินค้า ผลิตภัณฑ์พื้นบ้าน อุตสาหกรรมในครัวเรือน และอุตสาหกรรมขนาดย่อม
๓. สนับสนุนส่งเสริมอาชีพ และพัฒนาฝีมือแรงงานให้ประชาชนในตำบล ทั้งอาชีพพื้นฐานและอาชีพเสริม
๔. จัดตั้งและพัฒนาผลิตภัณฑ์ชุมชน ผลิตภัณฑ์ตำบล (OTOP)
๕. สนับสนุนส่งเสริมความแข็งแรงของกลุ่มอาชีพ กลุ่มสตรี กลุ่มเด็ก และกลุ่มเยาวชน
๖. สนับสนุนส่งเสริม มุ่งเน้นการเรียนรู้ และถ่ายทอดเทคโนโลยี ที่เหมาะสมกับพื้นที่เพื่อยกระดับความรู้ และภูมิปัญญาท้องถิ่น ให้สามารถสร้างมูลค่าเพิ่มของผลิตภัณฑ์
๗. สนับสนุนการทำเกษตรกรรมโดยนำกระบวนการผลิต และเทคโนโลยี ที่เหมาะสมมาใช้ให้เกิดประโยชน์สูงสุดแก่ประชาชนในตำบล
๘. สนับสนุนส่งเสริม ให้มีระบบสหกรณ์ประจำตำบล
๙. จัดตั้งกองทุนกู้ยืม เพื่อการประกอบอาชีพ เพื่อส่งเสริมให้ประชาชนมีรายได้เพิ่มขึ้นเป็นการแก้ปัญหาเบื้องต้น ในการขาดเงินทุนในการประกอบอาชีพให้แก่ประชาชนในตำบล

ด้านสังคม

องค์การบริหารส่วนตำบล จะส่งเสริมและสนับสนุนให้ตำบลออยเป็นชุมชนที่ปลอดภัยน่าอยู่และพัฒนาคุณภาพชีวิตของประชาชนและเยาวชนในตำบลให้มีความเป็นอยู่ที่ดีขึ้นและสร้างโอกาสให้ทุกคนได้รับการบริการอย่างเท่าเทียมกัน โดยมีแนวทางดังนี้

๑. ส่งเสริมคุณภาพชีวิต ผู้ด้อยโอกาสทางสังคม เด็กกำพร้า คนพิการ ผู้สูงอายุ เด็กและสตรี ให้มีโอกาส และสวัสดิการทางสังคมและจัดระบบเบี้ยยังชีพให้เป็นธรรมและมีประสิทธิภาพมากยิ่งขึ้น
๒. ส่งเสริมการสร้างชุมชนน่าอยู่ การสร้างความเข้มแข็ง และความสามัคคีของชุมชน
๓. ส่งเสริมสนับสนุนการทำกิจกรรมในการป้องกันและบำบัดยาเสพติด
๔. สนับสนุนกิจกรรมสร้างระบบความปลอดภัยในชีวิตและทรัพย์สินของประชาชน
๕. สนับสนุนปรับปรุงที่อยู่อาศัยสำหรับผู้ด้อยโอกาส และผู้ยากไร้
๖. ส่งเสริม และเพิ่มคุณค่าของผู้สูงอายุโดยทำกิจกรรมและอาชีพเสริม ให้มีรายได้

ด้านการเมือง การบริหาร

องค์การบริหารส่วนตำบลออย จะส่งเสริมคนดีเข้ามาบริหาร ปกครองบ้านเมืองและบริหารโดยหลักธรรมาภิบาล ซึ่งมุ่งผลสัมฤทธิ์ของงานเป็นหลัก โดยมีแนวทางดังนี้

๑. ส่งเสริมสนับสนุนการปกครองระบอบประชาธิปไตย โดยมุ่งเน้นให้ประชาชนมีส่วนร่วมในทุก ๆ ด้าน โดยการ “ร่วมคิด ร่วมแก้ไข ร่วมทำ ร่วมรับผลประโยชน์ เพื่อประชาชนชาวตำบลออย ตลอดจนส่งเสริมสนับสนุนปกป้อง สถาบันชาติ ศาสนา พระมหากษัตริย์”

๒. การบริหารราชการโดยเปิดโอกาส ให้ประชาชนเข้ามามีส่วนร่วมในการบริหารกิจการบ้านเมือง โดยให้ประชาชนเสนอแนะ และแสดงความคิดเห็น ตรวจสอบและติดตามประเมินผลการปฏิบัติงาน

๓. สนับสนุนส่งเสริมการมีส่วนร่วมการบริหารตำบลระหว่างฝ่ายบริหารของตำบล และฝ่ายปกครองของตำบลเพื่อช่วยแก้ไขปัญหาต่างๆ ภายในตำบลเพื่อให้เกิดประโยชน์สูงสุดต่อประชาชนตำบลลอย

๔. ส่งเสริมการมีส่วนร่วมของประชาชนตลอดจนประสานงาน ระหว่างหน่วยงานต่างๆ ทุกภาคส่วน ทั้งภาคราชการ และภาคประชาชน ให้เกิดความรัก ความสามัคคี และร่วมกันพัฒนาตำบลลอย

๕. จัดการ สำรวจ วิจัย ความต้องการและปัญหาในด้านต่าง ๆ ของประชาชน เพื่อนำข้อมูล จากการวิจัย มาวิเคราะห์ และนำข้อมูลที่ได้มากำหนดเป็นแนวทาง และวางแผนการพัฒนา เพื่อตอบสนองความต้องการของประชาชนอย่างมีประสิทธิภาพและประสิทธิผลอันจะเกิดประโยชน์ต่อประชาชนตำบลลอย

๖. ปรับเปลี่ยนกระบวนการบริหารจัดการบุคลากร และวิธีการทำงานภายในองค์กร เพื่อมุ่งเน้นการทำงานที่มีประสิทธิผล และการบริการเพื่อตอบสนองความต้องการของประชาชนด้วยความเร็ว และมีประสิทธิภาพ

๗. ปรับปรุงการบริหารการคลัง อย่างมีประสิทธิภาพและประสิทธิผล โดยเฉพาะการรักษาวินัยทางการคลัง โดยยึดถือผลประโยชน์ของประชาชนเป็นหลัก

๘. ส่งเสริมมุ่งเน้นการพัฒนาฝึกรวม ให้แก่ ผู้บริหาร สมาชิกสภาองค์การบริหารส่วนตำบลผู้นำชุมชน พนักงานตำบล ตลอดจนพนักงานจ้าง เพื่อเพิ่มพูนความรู้ ทักษะ และประสบการณ์ในการทำงาน เพิ่มแนวคิดในการพัฒนาตำบล และรองรับการให้บริการในแต่ละด้านให้เกิดประโยชน์สูงสุดต่อประชาชน

๙. สร้างแรงจูงใจ และเพิ่มพูนกำลังใจให้ข้าราชการและปฏิบัติงานขององค์การบริหารส่วนตำบลลอย ที่ปฏิบัติงานด้วยความทุ่มเท เสียสละผลการปฏิบัติงานดีเด่น และเป็นที่ยอมรับ

๑๐. ส่งเสริมสนับสนุนอาสาสมัครป้องกันฝ่ายพลเรือน (อปพร.) ด้านบุคลากร งบประมาณวัสดุอุปกรณ์ และความรู้ ความสามารถในการป้องกันสาธารณภัย

๑๑. ส่งเสริมการประชาสัมพันธ์ ข้อมูลข่าวสาร เอกสาร วารสารเผยแพร่ กิจกรรมให้ประชาชนได้รับทราบอย่างทั่วถึง

๑๒. จัดสถานที่ และก่อสร้างอาคารที่ทำการองค์การบริหารส่วนตำบล และปรับปรุง ซ่อมแซมต่อเติม รวมทั้งปรับปรุงภูมิทัศน์ ในเขตองค์การบริหารส่วนตำบล ให้มีความน่าอยู่ สะดวกปลอดภัยสำหรับผู้มาติดต่อราชการ และรับรองแขกบ้านแขกเมือง และการจัดกิจกรรมต่างๆ ของตำบล

ด้านการศึกษา ศาสนา วัฒนธรรม และกีฬา

องค์การบริหารส่วนตำบลลอย สนับสนุนส่งเสริมให้ประชาชนได้รับโอกาส เท่าเทียมกันที่จะเรียนรู้ และฝึกรวม เพื่อให้เกิดปัญญา เป็นทุนในการสร้างงาน สร้างรายได้ เป็นพลเมืองที่มีคุณภาพ มีคุณธรรม โดยมีแนวทางดังนี้

๑. สนับสนุนส่งเสริมการศึกษา แก่เด็กนักเรียนที่ยากจน และด้อยโอกาส และประชาชนทั่วไปได้มีโอกาส

๒. สนับสนุนส่งเสริมการศึกษาของภาครัฐ

๓. ส่งเสริมสนับสนุนเทคโนโลยีสารสนเทศ อินเทอร์เน็ตความเร็วสูง เพื่อใช้ในการสืบค้นข้อมูล และเข้าถึงเครือข่ายต่าง ๆ ในการเรียนรู้ เพื่อประโยชน์ต่อการศึกษาค้นคว้าหาความรู้ เพื่อเตรียมตัวก้าวสู่ประชาคมอาเซียน ให้ครอบคลุมทุกพื้นที่ในตำบลลอย

๔. สนับสนุนส่งเสริมและพัฒนาศูนย์เด็กเล็กให้ได้มาตรฐาน มีความปลอดภัย เด็ก ๆ ในศูนย์มีสุขภาวะที่ดี ส่งเสริมพัฒนาการเด็กทั้ง ๔ ด้าน คือ ด้านร่างกาย ด้านอารมณ์ ด้านสังคม และด้านสติปัญญา

๕. สนับสนุนส่งเสริมกิจกรรมด้านศาสนา ด้านวัฒนธรรมและประเพณี ของประชาชนในตำบลลอย

๖. สนับสนุนการแข่งขันกีฬา ทั้งในเขตพื้นที่และนอกเขตพื้นที่ทุกระดับ เพื่อประชาสัมพันธ์ภาพลักษณ์ของตำบลลอย

๗. สนับสนุนให้มีสถานที่เล่นกีฬาและออกกำลังกาย ภายในตำบลให้ครอบคลุมทุกพื้นที่ตำบลลอย

ด้านโครงสร้างพื้นฐานและผังเมือง

องค์การบริหารส่วนตำบลออย มุ่งมั่นที่จะพัฒนาโครงสร้างพื้นฐานให้ได้มาตรฐาน เพื่อสนับสนุนการค้า การลงทุน และเกษตรกรรม เพื่อตอบสนองความต้องการของประชาชนอย่างมีประสิทธิภาพ ตลอดจนความ สะดวก ความปลอดภัย และสอดคล้องกับแผนพัฒนาองค์การบริหารส่วนตำบล โดยมีแนวทางดังนี้

๑. สร้างและบำรุงรักษาถนนทุกสาย ทั้งเส้นทางหลักและทางเชื่อมระหว่างหมู่บ้าน เส้นทางขนย้ายสินค้า พืชผลทางการเกษตร โดยจะปรับปรุงให้เป็นถนนที่ได้มาตรฐาน ประชาชนสามารถใช้ประโยชน์ในการสัญจรไปมา การขนส่งสินค้าทางการเกษตร และการพาณิชย์ ให้มีความสะดวก ปลอดภัย และความรวดเร็ว เพื่อเป็นการ กระจายความเจริญไปยังทุกพื้นที่ ในเขตความรับผิดชอบ

๒. สร้างและปรับปรุงระบบประปา ให้ได้มาตรฐาน การผลิตน้ำประปา เพื่อให้ประชาชนได้มีน้ำประปาใช้ ในการอุปโภค-บริโภค ตลอดจนขยายเขตการบริการน้ำประปาให้ครอบคลุมทุกพื้นที่ในเขตความรับผิดชอบ

๓. ขยายเขตไฟฟ้า ให้ประชาชนมีไฟฟ้าใช้ทุกครัวเรือน และครอบคลุมทุกพื้นที่ในตำบล

๔. ติดตั้งระบบไฟฟ้าแสงสว่างตามถนน และที่สาธารณะ ในเขตพื้นที่ความรับผิดชอบ

๕. บริหาร จัดการ ระบบ คูคลอง ให้มีการระบายน้ำที่สะดวก เพื่อป้องกันน้ำท่วมในเขตพื้นที่ความ รับผิดชอบ

๖. ประสานงานกับหน่วยงานอื่นที่เกี่ยวข้อง เพื่อขอสนับสนุนงบประมาณในการพัฒนาโครงสร้างพื้นฐาน ตอบสนองความต้องการและแก้ไขปัญหาของประชาชน เพื่อประโยชน์ของประชาชน

ด้านสาธารณสุขและสิ่งแวดล้อม

องค์การบริหารส่วนตำบลออย จะส่งเสริมและสนับสนุนระบบสาธารณสุข ให้มีประสิทธิภาพและมีความ เข้มแข็ง ตลอดจนสร้างระบบสุขภาพที่ดีให้เกิดขึ้นแก่ประชาชนในตำบลให้มีสุขภาพแข็งแรง ทั้งร่างกายและจิตใจ โดยมีแนวทางดังนี้

๑. สนับสนุนส่งเสริม การบริหารงานระหว่างโรงพยาบาลส่งเสริมสุขภาพชุมชนตำบลออย ประชาชน ตำบลออย และองค์การบริหารส่วนตำบลออย เพื่อกำหนดแนวทางแผนการทำงาน และพัฒนาคุณภาพด้าน สาธารณสุข และการบริการ เพื่อประโยชน์ของประชาชนในตำบลออย

๒. สนับสนุนส่งเสริมการให้ความรู้ การบริหารกองทุนหลักประกันสุขภาพตำบลให้ประชาชนมีส่วนร่วมใน การบริหารจัดการกองทุน เพื่อให้เกิดประโยชน์สูงสุดกับประชาชนตำบลออย

๓. สนับสนุนส่งเสริมการดำเนินงานด้านสุขภาพอนามัยและจัดการสุขภาพภาคประชาชนผ่านกลุ่ม อาสาสมัครสาธารณสุขชุมชน เพื่อให้เกิดประโยชน์สูงสุดต่อประชาชนตำบลออย

๔ สนับสนุนส่งเสริมการป้องกัน ฝ้าระวัง ติดตามสังเกตการณ์ การแพร่ระบาดของโรคติดต่อต่าง ๆ ภายในตำบล ออย

๕. สนับสนุนส่งเสริมให้ประชาชนมีสุขภาพ อนามัยที่ดี โดยการจัดหาสถานที่ออกกำลังกาย จัดหาเครื่อง ออกกำลังกายให้ประชาชนได้ออกกำลังกาย

๖. สนับสนุนส่งเสริมการรับบริการด้านสาธารณสุขให้ประชาชนมีความสะดวก สบาย โดยการจัดหา รถพยาบาลฉุกเฉิน เพื่อช่วยเหลือผู้ป่วยฉุกเฉินได้อย่างทันท่วงที

๗. สนับสนุนการจัดเก็บขยะมูลฝอย และสิ่งปฏิกูล สิ่งแวดล้อม ทรัพยากรธรรมชาติชุมชน ให้คงสภาพ สวยงาม

๓.๒ การประเมินสถานการณ์สภาพแวดล้อมภายนอกที่เกี่ยวข้อง

ในการจัดทำแผนพัฒนาท้องถิ่น (พ.ศ.๒๕๖๖-๒๕๗๐) ขององค์การบริหารส่วนตำบลอยนั้น ได้ทำการประเมินสถานการณ์สภาพแวดล้อมภายนอกที่เกี่ยวข้อง ซึ่งมีรายละเอียดดังนี้

ศักยภาพการพัฒนา

๑. ด้านการคมนาคม เส้นทางคมนาคมถนนลาดยางทางหลวงแผ่นดินหมายเลข ๑๐๙๒ สายปง – เชียงคำ ผ่านหมู่ที่ ๑๐, ๑๑, ๒, ๑๒, ๑, ๑๓ ของตำบลอย เหมาะที่จะค้าขายสินค้าให้กับนักท่องเที่ยวและผู้คนที่ผ่านไปผ่านมา เพื่อเพิ่มรายได้แก่ประชาชนในบริเวณนั้น

๒. ด้านการบริหาร ได้มีการพัฒนาคณะผู้บริหาร สมาชิกสภา พนักงานส่วนตำบลและพนักงานจ้าง ให้มีความรู้ ประสบการณ์ คุณธรรมและจริยธรรมในการปฏิบัติงานโดยจัดส่งให้เข้ารับการฝึกอบรมเพื่อเพิ่มประสิทธิภาพ มีการส่งเสริมการมีส่วนร่วมของประชาชนในรูปการประชาคมทั้งในระดับหมู่บ้าน ตำบล มีการแนะนำให้ความรู้แก่ประชาชนเกี่ยวกับการบริหารจัดการขององค์การบริหารส่วนตำบล การบริหารการปกครองตามระบอบประชาธิปไตย

๓. ด้านการพัฒนาผลิตภัณฑ์ กลุ่มสตรี กลุ่มอาชีพ องค์การบริหารส่วนตำบลอย มีผลิตภัณฑ์สินค้าหนึ่งตำบลหนึ่งผลิตภัณฑ์ ที่ได้รับการยอมรับ ร่ำลือเป็นที่รู้จักคือ กลุ่มปักจักรผ้าคลุมผม ที่สร้างรายได้ให้กับกลุ่มอย่างมาก และยังมีการรวมกลุ่มอาชีพอีกหลายกลุ่มที่มีการรวมกลุ่มเพื่อสร้างชื่อเสียงและรายได้ให้กับกลุ่ม

๔. ด้านวัสดุอุปกรณ์ เครื่องมือเครื่องใช้ขององค์การบริหารส่วนตำบลตาเกาะ ได้มีการจัดซื้อและปรับปรุงเครื่องมือเครื่องใช้ ให้ใช้ได้อย่างคุ้มค่า เกิดประโยชน์สูงสุด และมีประสิทธิภาพ และมีสถานที่การปฏิบัติงานที่สะดวก เหมาะแก่การบริการประชาชน

๕. ด้านเศรษฐกิจและทรัพยากรธรรมชาติ ประชาชนส่วนใหญ่ประกอบอาชีพทางด้านเกษตรกรรม ได้แก่ การทำนา ทำสวนยางพารา สวนผลไม้ ปลูกพืชผักสวนครัว และเลี้ยงสัตว์ เป็นต้น ส่วนอาชีพรอง ได้แก่ ค้าขาย รับจ้างทั่วไป และอาชีพอุตสาหกรรมในครัวเรือน งานฝีมือต่าง ๆ เช่น กลุ่มไม้กวาดดอกหญ้า กลุ่มข้าวแต๋น และมีทรัพยากรธรรมชาติที่อุดมสมบูรณ์

๖. ด้านรายได้ องค์การบริหารส่วนตำบลอย ได้มีการพัฒนารายได้ โดยการปรับปรุงรายได้ วิธีการหารายได้ รวมทั้งพัฒนาระบบการจัดเก็บภาษี และได้รับการเงินภาษีจากส่วนราชการต่าง ๆ ที่เก็บให้ รวมทั้งจากเงินอุดหนุนจากรัฐบาล ซึ่งมีจำนวนเพิ่มขึ้นทุก ๆ ปี เพื่อนำมาพัฒนาตามอำนาจหน้าที่ ภารกิจ อย่างมีประสิทธิภาพ ประหยัด คุ้มค่า ตรงตามความต้องการของประชาชนมากที่สุด

๗. ด้านศาสนา วัฒนธรรมของท้องถิ่น ประชาชนตำบลตาเกาะนับถือศาสนาอิสลาม มีศาสนา วัฒนธรรม ประเพณีที่ได้ปฏิบัติสืบทอดกันมาอย่างเคร่งครัด ประชาชนให้ความสำคัญและร่วมมือร่วมใจในการพัฒนาสถานที่ที่สำคัญทางศาสนา รักษาเอกลักษณ์ของท้องถิ่นเพื่อให้คงอยู่คู่กับประชาชนในตำบลมากที่สุด

ปัจจัยที่ต้องพัฒนาปรับปรุง

๑. ประชาชนยังไม่เข้าใจถึงการบริหารงานขององค์การบริหารส่วนตำบล ไม่ให้ความสำคัญของการมีส่วนร่วมประชาคมหมู่บ้าน ตำบล

๒. การจัดเก็บรายได้ขององค์การบริหารส่วนตำบล ยังต้องปรับปรุง เนื่องจากประชาชนขาดความเข้าใจ และไม่ให้ความร่วมมือ

๓. บุคลากร ขององค์การบริหารส่วนตำบลยังต้องมีการพัฒนา ปรับปรุง ในด้านความรู้ ความเข้าใจเกี่ยวกับงานที่รับผิดชอบ และการพัฒนาแนวคิดในการบริหารพัฒนา

๔. กลุ่มอาชีพขาดความเข้มแข็งทำให้กลุ่มอาชีพไม่ประสบผลสำเร็จและไม่ยั่งยืน

จุดแข็ง

๑. สภาพภูมิประเทศมีความอุดมสมบูรณ์เหมาะแก่การทำเกษตร
๒. มีที่ดินทำกินเป็นของตนเอง
๓. มีความเป็นมาทางประวัติศาสตร์และมีอัตลักษณ์ที่โดดเด่น
๔. มีการรวมกลุ่มอาชีพต่าง ๆ ในพื้นที่
๕. มีเส้นทางคมนาคมที่สะดวก

จุดอ่อน

๑. ความยากจนของประชาชน
๒. น้ำท่วมพื้นที่การเกษตรทำให้ผลผลิตเกิดความเสียหาย
๓. การว่างงานของประชาชน
๔. ไม่มีความรู้ทางการเกษตรตามหลักเศรษฐกิจพอเพียง
๕. ขาดการมีส่วนร่วมของประชาชน
๖. ขาดความรู้ด้านการพัฒนาระบบการผลิต การแปรรูป การตลาดและการเพิ่มมูลค่าการผลิต

โอกาส

๑. จากพระราชบัญญัติการกระจายอำนาจให้แก่องค์กรปกครองส่วนท้องถิ่น พ.ศ.๒๕๔๒ ได้ให้อำนาจหน้าที่บริหารจัดการองค์กรปกครองส่วนท้องถิ่นอย่างเป็นอิสระ ในหลาย ๆ ด้าน และมีการถ่ายโอนภารกิจอำนาจหน้าที่ด้านต่าง ๆ ให้กับองค์กรปกครองส่วนท้องถิ่น
๒. พื้นที่ตำบลออยมีแม่น้ำไหลผ่านตลอดสาย ทำให้มีโอกาสพัฒนาอาชีพด้านเกษตรกรรมเพิ่มมากขึ้น
๓. องค์การบริหารส่วนตำบลได้รับการจัดสรรงบประมาณจากภาครัฐอย่างต่อเนื่อง
๔. องค์การบริหารส่วนตำบลได้รับงบประมาณสนับสนุนโครงการส่งเสริมการมีส่วนร่วมในการคัดแยกขยะที่ต้นทาง

ปัญหาอุปสรรค

๑. ปัญหาข้อจำกัดของกฎหมายในการให้ความอิสระ หรือจำกัดขีดความสามารถในการพัฒนาตำบลในด้านต่างๆ
๒. ปัญหาความยากจนและว่างงานในพื้นที่
๓. ปัญหาการศึกษา ส่วนใหญ่ประชาชนการศึกษาอยู่ในเกณฑ์ระดับต่ำ
๔. การเลี้ยงการชำระภาษีของประชาชน
๕. การไม่ให้ความร่วมมือในการทำกิจกรรมของประชาชน ส่งผลต่อการพัฒนาตำบล
๖. ปัญหาการได้รับการสนับสนุนงบประมาณที่น้อยลง ทำให้องค์การบริหารส่วนตำบลไม่สามารถดำเนินกิจกรรมตามที่ได้วางแผนไว้

ส่วนที่ ๓ การนำแผนพัฒนาท้องถิ่นไปสู่การปฏิบัติ

๑. ยุทธศาสตร์การพัฒนาและแผนงาน

ที่	ยุทธศาสตร์	ด้าน	แผนงาน	หน่วยงาน รับผิดชอบหลัก	หน่วยงาน สนับสนุน
๑	พัฒนาสาธารณสุขและการกีฬา	บริการชุมชนและสังคม	การศึกษา	สำนักปลัด	
		บริการชุมชนและสังคม	สาธารณสุข	สำนักปลัด	
		บริการชุมชนและสังคม	สร้างความเข้มแข็งของ ชุมชน	สำนักปลัด	
		การเศรษฐกิจ	อุตสาหกรรมและการโยธา	กองช่าง	
๒	การพัฒนาเศรษฐกิจและการ ท่องเที่ยว	บริการชุมชนและสังคม	เคหะและชุมชน	สำนักปลัดและ กองช่าง	
		การเศรษฐกิจ	อุตสาหกรรมและการโยธา	กองช่าง	
		การเศรษฐกิจ	การเกษตร	สำนักปลัด	
		การเศรษฐกิจ	การพาณิชย์	สำนักปลัด	
๓	พัฒนาโครงสร้างพื้นฐาน	บริการชุมชนและสังคม	เคหะและชุมชน	สำนักปลัดและ กองช่าง	
		การเศรษฐกิจ	อุตสาหกรรมและการโยธา	กองช่าง	
		การเศรษฐกิจ	การเกษตร	กองช่าง	
		การเศรษฐกิจ	การพาณิชย์	กองช่าง	
๔	พัฒนาสังคม การศึกษา ศาสนาและ วัฒนธรรม	บริหารทั่วไป	การรักษาความสงบภายใน	สำนักปลัด	
		บริการชุมชนและสังคม	การศึกษา	สำนักปลัด	
		บริการชุมชนและสังคม	สาธารณสุข	สำนักปลัด	
		บริการชุมชนและสังคม	สังคมสงเคราะห์	สำนักปลัด	
		บริการชุมชนและสังคม	สร้างความเข้มแข็งของ ชุมชน	สำนักปลัด	
		บริการชุมชนและสังคม	การศาสนาวัฒนธรรมและ นันทนาการ	สำนักปลัด	
		การดำเนินงานอื่น	งบกลาง	สำนักปลัด	
๕	พัฒนาทรัพยากรธรรมชาติและ สิ่งแวดล้อม	บริการชุมชนและสังคม	เคหะและชุมชน	สำนักปลัดและ กองช่าง	
		บริการชุมชนและสังคม	สร้างความเข้มแข็งของ ชุมชน	สำนักปลัด	
		การเศรษฐกิจ	การเกษตร	กองช่าง	
๖	พัฒนาการเมืองการบริหาร	บริหารทั่วไป	บริหารงานทั่วไป	สำนักปลัด	
		บริหารทั่วไป	การรักษาความสงบภายใน	สำนักปลัด	
		บริการชุมชนและสังคม	สร้างความเข้มแข็งของ ชุมชน	สำนักปลัด	
		การดำเนินงานอื่น	งบกลาง	สำนักปลัด	



ประกาศองค์การบริหารส่วนตำบลออย
เรื่อง ประกาศใช้แผนพัฒนาท้องถิ่น (พ.ศ.๒๕๖๖ - ๒๕๗๐)

ด้วยองค์การบริหารส่วนตำบลออย ได้ดำเนินการทบทวนแผนพัฒนาท้องถิ่น (พ.ศ.๒๕๖๖-๒๕๗๐) เพื่อให้มีความสอดคล้องและเชื่อมโยงกับแผนพัฒนาจังหวัด แผนพัฒนากลุ่มจังหวัด รวมทั้งแผนปฏิบัติราชการประจำปีจังหวัด และแผนปฏิบัติราชการประจำปีกลุ่มจังหวัด เพื่อการบูรณาการแผนงาน โครงการ กิจกรรมและงบประมาณในพื้นที่ได้อย่างมีประสิทธิภาพ ขององค์การบริหารส่วนตำบลออย และสภาองค์การบริหารส่วนตำบลออย ได้พิจารณาเห็นชอบแผนพัฒนาท้องถิ่น (พ.ศ. ๒๕๖๖ - ๒๕๗๐) ในการประชุมสภาองค์การบริหารส่วนตำบลออย สมัยวิสามัญ สมัยที่ ๓ ครั้งที่ ๓ ประจำปี พ.ศ. ๒๕๖๔ เมื่อวันที่ ๓๐ กันยายน ๒๕๖๔ แล้วนั้น

อาศัยอำนาจตามระเบียบกระทรวงมหาดไทยว่าด้วยการจัดทำแผนพัฒนาขององค์กรปกครองส่วนท้องถิ่น พ.ศ. ๒๕๔๘ แก้ไขเพิ่มเติมถึง (ฉบับที่ ๓) พ.ศ.๒๕๖๑ ข้อ ๒๔ จึงอนุมัติและประกาศใช้แผนพัฒนาท้องถิ่น (พ.ศ. ๒๕๖๖ - ๒๕๗๐) ขององค์การบริหารส่วนตำบลออย เพื่อใช้เป็นแนวทางในการพัฒนาท้องถิ่นต่อไป

จึงขอประกาศให้ทราบโดยทั่วกัน

ประกาศ ณ วันที่ ๓๐ เดือนกันยายน พ.ศ.๒๕๖๔



หากต้องการข้อมูลเพิ่มเติมสามารถติดต่อได้ที่ นักวิเคราะห์นโยบายและแผน องค์การบริหารส่วนตำบลออย